

# Informator

Budżetu  
Obywatelskiego  
Mazowsza



25<sup>lat</sup> Mazowsze

**Drodzy Mieszkańcy Mazowsza,**

przed nami 5. edycja Budżetu Obywatelskiego Mazowsza. Przez ostatnie lata pokazaliście, że chcecie zmieniać Mazowsze i macie na to wspaniałe pomysły i rozwiązania.

Dlatego w tym roku zwiększyliśmy kwotę i oddajemy w Wasze ręce aż 30 mln zł. Jestem przekonany, że najlepiej wiecie jakie działania powinny być realizowane w Waszym otoczeniu i na co przeznaczyć tę część budżetu województwa mazowieckiego.

Wierzę, że w tej edycji również zaskoczycie mnie nowymi, ciekawymi pomysłami, które zostaną wybrane do realizacji.

**Zachęcam do zgłaszania projektów  
i aktywnego udziału w głosowaniu!**

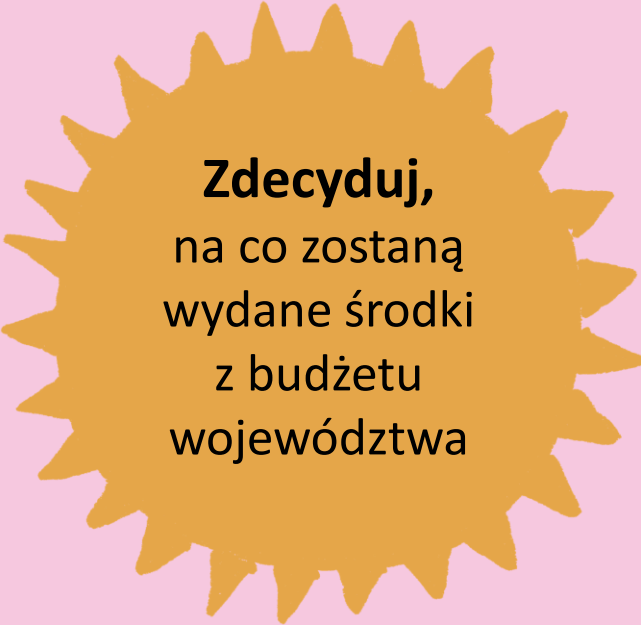
**Adam Struzik**



Marszałek Województwa Mazowieckiego



# Co to jest Budżet Obywatelski Mazowsza?



**Zdecyduj,**  
na co zostaną  
wydane środki  
z budżetu  
województwa

**Budżet Obywatelski Mazowsza** to wydzielona część budżetu Województwa Mazowieckiego, o której przeznaczeniu decydują w głosowaniu mieszkańcy. **Do dyspozycji jest 30 mln zł.**

Zgłaszając projekt masz szansę zrealizować własne pomysły i zmienić swoje otoczenie. To Twój wkład w rozwój województwa!

**Porozmawiaj z sąsiadami, przyjaciółmi, rodziną i wspólnie zdecydujcie z jakiego obszaru tematycznego chcielibyście złożyć projekt.**

Czy będzie to kultura i organizacja festiwalu czy może zdrowie i warsztaty dotyczące psychorozwoju dzieci i młodzieży?

**Decyzja należy do Ciebie.**

Informator jest przewodnikiem, który pokaże Ci jak przygotować i złożyć wymyślony przez Ciebie projekt.

# Pojęcia, które trzeba znać



## **Zadania o charakterze inwestycyjnym**

to zadania tzw. „twarde”, namacalne, np. zakup karetki, budowa ścieżki pieszo-rowerowej lub boiska. Pamiętaj, że budowa nowego obiektu może być realizowana tylko na nieruchomościach do których tytuł prawny ma Województwo Mazowieckie lub jego jednostka organizacyjna, spółka, w których Województwo jest udziałowcem lub akcjonariuszem.

## **Zadania o charakterze nieinwestycyjnym**

czyli zadania „miękkie” np. szkolenia, warsztaty, wydarzenia tematyczne, koncerty.

## **Projekt ogólnodostępny**

to projekt, dostępny dla wszystkich mieszkańców Województwa Mazowieckiego, w tym dla osób ze szczególnymi potrzebami, tworzony zgodnie z zasadami projektowania uniwersalnego.

# Zgłoszenie projektu

## Krok 1

### Znajdź pomysł na projekt

**Zastanów się** sam lub z grupą przyjaciół, współpracowników, sąsiadów, co chcesz zmienić w swoim otoczeniu i jakiego rodzaju składasz projekt:

- **inwestycyjny** do kwoty **1 200 000 zł**
- **nieinwestycyjny** do kwoty **240 000 zł**

**Skonsultuj** swój pomysł z osobami, do których jest skierowany. Projekt powinien odpowiadać potrzebom potencjalnych odbiorców.

#### **Masz więcej pomysłów?**

Pamiętaj, możesz zgłosić więcej niż jeden projekt.



# Zgłoszenie projektu

## Krok 2 Opisz swój pomysł

**Opisz projekt w formularzu zgłoszeniowym:**

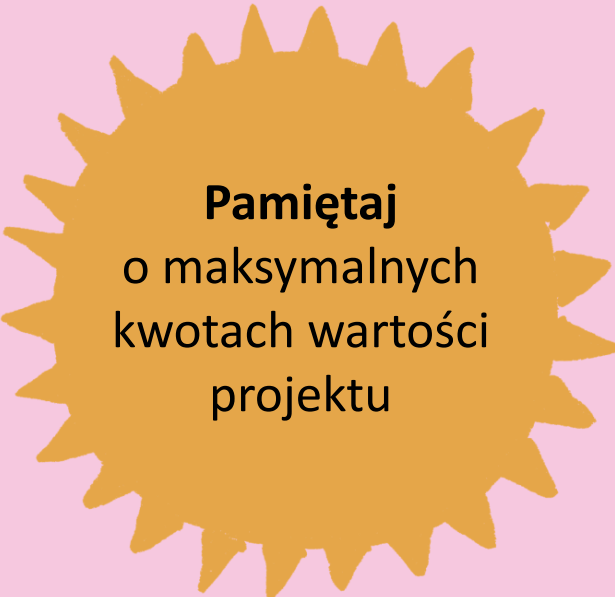
- wybierz kategorię z listy,
- wymyśl ciekawy i inspirujący tytuł,
- stwórz skrócony opis projektu, który będzie promował Twój projekt podczas głosowania,
- przygotuj szczegółowe założenia projektu,
- określ adresatów projektu.

**Pamiętaj,  
aby wypełnić  
wszystkie pola formularza**



# Zgłoszenie projektu

## Krok 3 Stwórz kosztorys



**Pamiętaj**  
o maksymalnych  
kwotach wartości  
projektu

**Przygotuj kosztorys** z podziałem na poszczególne elementy.

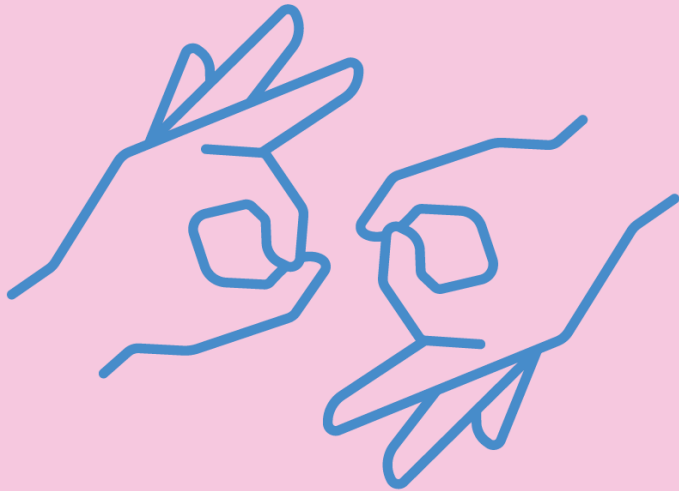
Postaraj się wykonać go szczegółowo. Uwzględnij jak najwięcej pozycji kosztowych. Im bardziej szczegółowy kosztorys, tym mniej budzi wątpliwości w trakcie oceny merytorycznej.

Zadbaj o to, aby podane koszty odpowiadały **cenom rynkowym**, poszczególnych usług lub produktów.

Ważne, aby w kosztorysie planowanej inwestycji lub wydarzenia uwzględnić rozwiązania zapewniające **dostępność osobom ze szczególnymi potrzebami**. Dzięki temu w Twoim projekcie będą mogły uczestniczyć osoby z niepełnosprawnością ruchową, wzrokową czy słuchową.

Jeśli zaplanujesz w budżecie środki na dostępność – podczas komunikacji wydarzenia lub rezerwacji miejsca na wydarzenie zapytamy, czy uczestnicy chcą skorzystać z konkretnej usługi dostępności.

# Co zapewnić przy organizacji dostępnych wydarzeń?



- dostępność architektoniczną miejsca, w którym wydarzenie się odbywa
- tłumacza PJM dla osób niesłyszących, które chciałyby wziąć udział w wydarzeniu
- pętlę indukcyjną dla osób słabosłyszących lub inne urządzenie wspomagające słyszenie
- napisy dla niesłyszących w materiałach audiowizualnych
- audiodeskrypcję dla osób niewidomych
- dostosowany środek transportu dla osób poruszających się na wózkach, jeśli planujemy np. wycieczkę
- dostępne materiały promocyjne informujące o wydarzeniu
- zaproszenie na wydarzenie w formie uwzględniającej rodzaj niepełnosprawności (np. zaproszenie w języku migowym skierowane do Głuchych)

# Zgłoszenie projektu

## Krok 4 Poproś o poparcie projektu

Zbierz minimum 50 podpisów pod swoim projektem od mieszkańców województwa mazowieckiego w formie papierowej, elektronicznej albo papierowej i elektronicznej.

Każdy mieszkaniec województwa, niezależnie od wieku, może podpisać się pod projektem.



**Jedna osoba**  
może poprzeć  
więcej niż jeden projekt

# Zgłoszenie projektu

## Krok 5 Zgłoś projekt



**Zgłoś swój projekt** w Budżecie Obywatelskim Mazowsza w wersji on-line albo papierowej i czekaj na wyniki oceny.

### **Pamiętaj!**

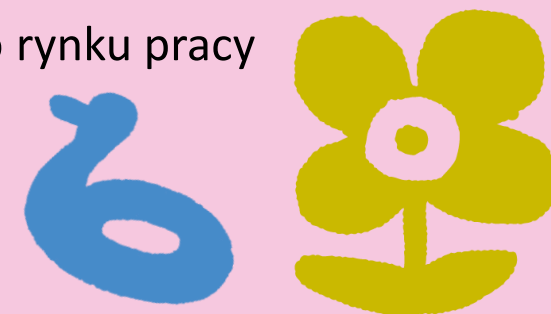
- Tylko mieszkańcy województwa mazowieckiego mogą zgłaszać projekty.
- Jeżeli jesteś niepełnoletni, to w Twoim imieniu zgłoszenia dokonuje opiekun/przedstawiciel ustawowy.
- Twój kosztorys powinien mieścić się w przedziale do 1 200 000 zł przy projektach inwestycyjnych lub do 240 000 zł przy projektach nie inwestycyjnych. Na etapie realizacji, wartość projektu może ulec zmianie.
- Twój projekt powinien być realizowany na nieruchomościach, do których tytuł prawny ma Województwo i jego jednostki organizacyjne. Jeżeli masz wątpliwości skontaktuj się z nami.
- Twój projekt powinien być możliwy do zrealizowania w trakcie jednego roku budżetowego.
- Twój projekt powinien być ogólnodostępny. Projekt ma służyć, jak największemu gronu osób z Mazowsza i być dostępny dla osób ze szczególnymi potrzebami.

# W jakich obszarach można składać projekty?

## Warto wiedzieć:

Projekty zgłoszone w piątej edycji będą realizowane w roku budżetowym **2025**

- edukacja publiczna
- promocja i ochrona zdrowia
- transport zbiorowy i drogi publiczne
- kultura oraz ochrona zabytków i opieka nad zabytkami
- pomoc społeczna
- wspieranie rodziny i systemu pieczy zastępczej
- kultura fizyczna
- turystyka
- bezpieczeństwo publiczne
- ochrona środowiska i gospodarka odpadami
- zagospodarowanie przestrzenne
- wspieranie rozwoju nauki i współpracy między sferą nauki i gospodarki
- przeciwdziałanie bezrobociu i aktywizacja lokalnego rynku pracy
- modernizacja terenów wiejskich
- polityka prorodzinna



# Konsultacje – wsparcie przy pisaniu projektów



**Masz pytania?**

Nie wiesz, czy projekt wpisuje się w zadania samorządu województwa mazowieckiego? Zastanawiasz się, czy działka, na której ma być zrealizowany projekt inwestycyjny należy do Województwa Mazowieckiego?

**Śmiało, zadzwoń do nas!**

Jesteśmy do Twojej dyspozycji pod numerami telefonów:



**22 59 79 277 22 43 79 482**

**22 59 79 244 22 59 79 693**

**Wolisz napisać mejla?**



Wyślij go na [bom@mazovia.pl](mailto:bom@mazovia.pl)



# Projekt złożony i co dalej?

## Weryfikacja formalna

**Pamiętaj,**  
masz 7 dni  
na uzupełnienie  
braków

**Podczas weryfikacji formalnej sprawdzamy:**

- czy wszystkie pola formularza są wypełnione,
- czy projekt zawiera niezbędne załączniki,
- czy lista poparcia ma wymaganą liczbę podpisów, a podpisy nie powtarzają się.

Błędy pisarskie i inne stwierdzone oczywiste omyłki są poprawiane w toku oceny bez wzywania projektodawcy do ich poprawienia.

Jeżeli znajdziemy inne braki, to poprosimy Cię o ich uzupełnienie mejlowo. Od tego momentu będziesz miał 7 dni na uzupełnienie braków!



# Projekt złożony i co dalej?

## Weryfikacja merytoryczna

Twój projekt trafia do departamentu zgodnie z zakresem tematycznym projektu i tam sprawdzane jest:

- Czy zgłoszony projekt mieści się w zadaniach województwa?
- Czy jest projektem ogólnodostępnym? Czy każdy mieszkaniec województwa mazowieckiego będzie mógł z niego skorzystać?
- Czy jest zgodny z obowiązującym prawem?
- Czy koszty realizacji mieszczą się w wyznaczonych limitach i czy odpowiadają rynkowym cenom towarów i usług?
- Czy wydatkowanie środków w ramach projektu będzie dokonane w sposób celowy i oszczędny?
- Czy można go zrealizować w ciągu jednego roku budżetowego?
- Czy dostępne na rynku technologie umożliwiają realizację projektu.
- Czy Województwo posiada tytuł prawny do nieruchomości, na której ma zostać zrealizowany projekt?
- Czy projekt jest możliwy do zrealizowania we wskazanej w zgłoszeniu projektu lokalizacji, realizacja projektu nie koliduje z przedsięwzięciami planowanymi lub realizowanymi przez województwo lub inne podmioty.



# Projekt złożony i co dalej?

## Weryfikacja merytoryczna



Twój projekt trafia do departamentu zgodnie z zakresem tematycznym projektu i tam sprawdzane jest:

- Czy projekt nie narusza obowiązujących norm, standardów, wytycznych i przepisów technicznych, i nie zawiera treści uznanych powszechnie za obsceniczne, obraźliwe, wulgarne.
- Czy do realizacji projektu wymagane są decyzje administracyjne, pozwolenia, zezwolenia, opinie lub inne dokumenty techniczne. A jeśli są wymagane, czy ich uzyskanie jest możliwe i pozwoli zrealizować projekt w trakcie jednego roku budżetowego?
- Czy w projekcie wskazany jest bezpośredni lub pośredni potencjalny wykonawca projektu, tryb jego wyboru lub zastrzeżone znaki towarowe. W projektach BOM nie można wskazywać wykonawcy.
- Czy projekt polega na zorganizowaniu imprezy masowej? W BOM mogą być realizowane tylko projekty, które zakładają udział mieszkańców do 1 000 osób, jeżeli impreza odbywa się na otwartej przestrzeni oraz do 500 osób w budynkach i obiektach sportowych. Nie mogą być zgłaszane projekty, które przewidują organizację imprezy masowej.
- Czy projekt zakłada wykonanie jednego z etapów realizacji zadania? W BOM nie mogą być zgłaszane projekty, które zakładają wykonanie tylko jednego z etapów realizacji zadania, które w latach kolejnych będzie wymagało wykonania dalszych jego etapów. Projekt nie może też zakładać wykonania wyłącznie dokumentacji projektowej, jeżeli projekt jest projektem inwestycyjnym.



# Projekt złożony i co dalej?

## Weryfikacja merytoryczna

W trakcie oceny merytorycznej będziemy się z Tobą kontaktować, jeżeli Twój projekt:

- budzi wątpliwości
- wymaga doprecyzowania
- potrzebuje korekty lub uzupełnienia

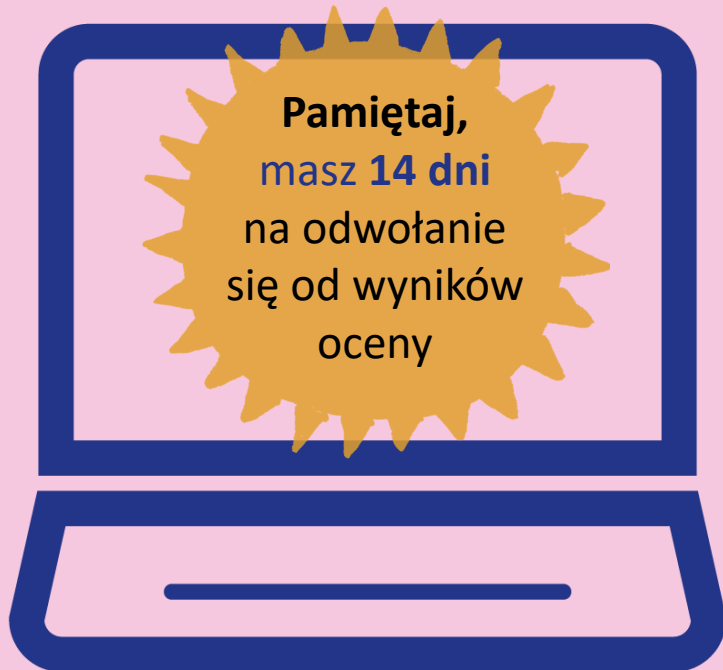
Skontaktujemy się z Tobą  
mejlem lub telefonicznie.



Dlatego upewnij się, że podane przez Ciebie dane kontaktowe w formularzu są prawidłowe.



# Wyniki oceny

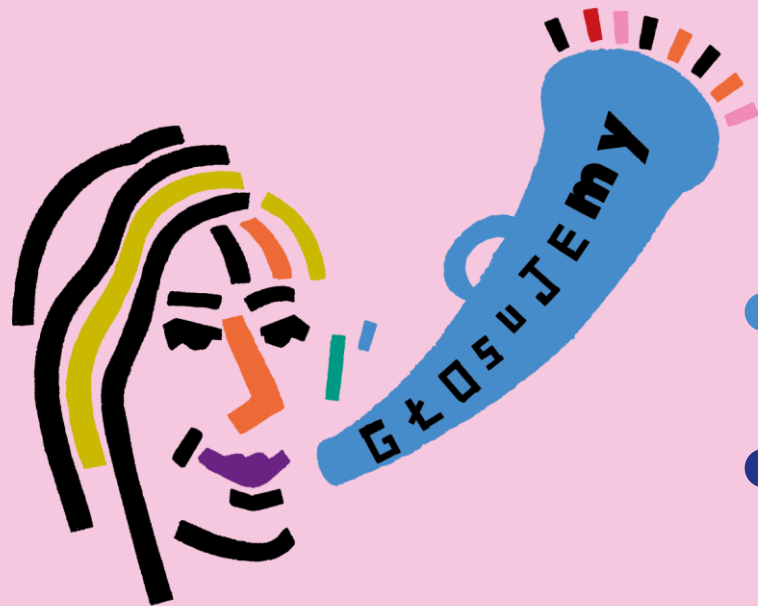


Po etapie weryfikacji wyniki oceny projektów podamy do publicznej wiadomości na [bom.mazovia.pl](http://bom.mazovia.pl)

- Projekty z pozytywną oceną przechodzą do głosowania.
- Od projektów z negatywną oceną wraz z uzasadnieniem przysługuje odwołanie, na które jest 14 dni od dnia opublikowania wyników.



# Promocja projektu i głosowanie



Tu już **bardzo dużo zależy od Ciebie!** Liczy się zaangażowanie i skuteczna promocja.

- Możesz pobrać **gotowy plakat** z naszej strony internetowej lub przygotować swój.
- Wykorzystaj **różne kanały dotarcia** do swojej grupy docelowej: wydarzenia, cykliczne spotkania, które gromadzą lokalną społeczność, media społecznościowe (przy promowaniu projektu nie zapomnij oznaczyć naszego profilu Budżet Obywatelski Mazowsza).
- Najlepszą formą na zbieranie głosów jest **bezpośredni kontakt z mieszkańcami**. Przekonaj ich do oddania głosu na Twój projekt.
- Zbierz grupę przyjaciół, weź ze sobą tablet lub smartfon i **rusz w miasto**.

# Jak głosować na projekty?



- 1** Wejdź na [bom.mazovia.pl](https://bom.mazovia.pl) i kliknij przycisk „Głosuj online”.
- 2** Uzupełnij swoje dane: imię, nazwisko, miejscowość, powiat, numer telefonu komórkowego.
- 3** Wybierz jeden projekt z puli ogólnowojewódzkiej.
- 4** Wybierz jeden projekt z puli podregionalnej.
- 5** Wpisz kod weryfikacyjny, który został wysłany na podany numer telefonu.
- 6** Zagłosuj.
- 7** Wypełnij ankietę – będzie nam bardzo miło (nie jest to pozycja obowiązkowa, ale zachęcamy do wypełnienia).
- 8** Jeżeli nie masz dostępu do Internetu, to urząd zapewnia możliwość oddania głosu w swojej siedzibie bądź jego delegaturach.

# Jak głosować na projekty?

**Jakie projekty  
wybierzesz?**

Czekamy na Twój  
wybór.

Wykorzystaj swój  
głos!

- Głosować mogą wszyscy mieszkańcy województwa mazowieckiego.
- Głosowanie jest bezpłatne.
- Głosowanie jest prowadzone wyłącznie on-line.
- Można zagłosować tylko jeden raz.
- Można zagłosować tylko na 2 projekty: jeden z puli ogólnowojevodzkiej i jeden z puli podregionalnej.
- W puli podregionalnej można oddać głos na projekt z dowolnego podregionu.
- Do oddania głosu konieczny jest telefon komórkowy.
- Jeden numer telefonu może posłużyć do głosowania dla maksymalnie trzech osób.

# Wyniki głosowania i wybór projektów do realizacji

**Wyniki głosowania** są jawne.

Przedstawimy je w formie list rankingowych obejmujących wszystkie projekty w poszczególnych pulach i publikujemy na [bom.mazovia.pl](http://bom.mazovia.pl)

Wybór projektów do realizacji odbywa się w **4 krokach**:

**1**

Wybieramy projekty, które w rankingu (w kolejności) uzyskały najwyższą ilością głosów, aż do wyczerpania ogólnej kwoty przeznaczonej na realizację w ramach poszczególnych pul.

**2**

Jeśli pozostają oszczędności wybieramy projekty następne w rankingu, których koszty w co najmniej 60% mieszczą się w ramach danej puli środków.

**3**

Pozostała niewykorzystana kwota zostaje przeznaczona na realizację pierwszego w kolejności projektu, który uzyskał najwięcej głosów i jego koszt mieści się w tej kwocie.

**4**

Powtarzamy poprzedni krok do momentu, gdy pozostałe środki nie pozwalają na realizację w całości żadnego projektu z listy.

Po zatwierdzeniu projektów przyjętych do realizacji na naszej stronie możecie sprawdzać, jaki jest postęp realizacji projektów.



Powodzenia  
w składaniu projektów  
i głosowaniu

 BUDŻET  
OBYWATELSKI  
MAZOWSZA

25<sup>lat</sup> Mazowsze