

ZARZĄDZENIE Nr
REGIONALNEGO DYREKTORA OCHRONY ŚRODOWISKA W WARSZAWIE

z dnia 2012 r.

**w sprawie ustanowienia planu ochrony dla rezerwatu przyrody „Rezerwat im.
Bolesława Hryniewieckiego”**

Na podstawie art. 19 ust. 6 ustawy z dnia 16 kwietnia 2004 r. o ochronie przyrody (Dz. U. z 2009r. Nr 151, poz. 1220, z późn. zm.¹⁾) zarządza się, co następuje:

§ 1. Ustanawia się na okres 20 lat plan ochrony dla rezerwatu przyrody "Rezerwat im. Bolesława Hryniewieckiego", zwanego dalej „rezerwatem”.

§ 2. Ilekroć w zarządzeniu jest mowa o zapasie należy przez to rozumieć sumę miąższości wszystkich drzew w drzewostanie mierzoną w metrach sześciennych.

§ 3. 1. Celem ochrony rezerwatu jest zachowanie grądu wysokiego o cechach zbiorowiska naturalnego.

2. Przyrodniczymi i społecznymi uwarunkowaniami realizacji celu, o którym mowa w ust. 1, są:

- 1) zachowanie zbiorowiska grądu wysokiego z dużą ilością naturalnie zamierających 200 letnich dębów;
- 2) zachowanie zgodności drzewostanów z siedliskiem;
- 3) ograniczenie ekspansji gatunków obcego pochodzenia, w szczególności czeremchy amerykańskiej (*Prunus serotina*);
- 4) ograniczenie nadmiernej i niekontrolowanej penetracji rezerwatu przez człowieka;
- 5) utrzymanie zróżnicowanej struktury pionowej i poziomej drzewostanów;
- 6) zachowanie mogiły wojskowej jako wartości kulturowej rezerwatu.

¹⁾Zmiany tekstu jednolitego wymienionej ustawy zostały ogłoszone w Dz. U. z 2009 r. Nr 157, poz. 1241, Nr 215, poz. 1664, z 2010r. Nr 76, poz. 489 i Nr 119, poz. 804 oraz z 2011 r. Nr 34, poz. 170, Nr 94, poz. 549, Nr 208, poz. 1241 i Nr 224, poz. 1337.

§ 4. Identyfikację oraz określenie sposobów eliminacji lub ograniczania istniejących i potencjalnych zagrożeń wewnętrznych i zewnętrznych oraz ich skutków określa załącznik nr 1 do zarządzenia.

§ 5. Obszar rezerwatu objęty jest ochroną czynną.

§ 6. 1. Działania ochronne na obszarze ochrony czynnej rezerwatu z podaniem rodzaju, zakresu i lokalizacji tych działań określa symbolami CO, DOL, ODR, PIEL, CS załącznik nr 2 i 3 do zarządzenia.

2. Poszczególne rodzaje działań ochronnych, o których mowa w ust. 1, należy rozumieć, jako:

- 1) CO - eliminacja gatunków obcych, w szczególności czeremchy amerykańskiej, o rozmiarze liczonym jako procent powierzchni zajętej przez te gatunki, wraz z wywiezieniem pozyskanej masy poza teren rezerwatu;
- 2) DOL – odbudowa właściwego składu gatunkowego siedliska obejmująca:
 - a) przygotowanie, w miejscach powstania na skutek wydzielenia się górnego pietra drzewostanu naturalnych luk o powierzchni nie mniejszej niż 0,3 ha, powierzchni celem wprowadzenia młodego pokolenia drzew,
 - b) wprowadzanie następujących gatunków drzew: dąb, lipa, jawor, klon i grab.
- 3) ODR – usuwanie odrostów i odnowień gatunków obcych, w szczególności czeremchy amerykańskiej, powstających w miejscu wyciętych egzemplarzy, o rozmiarze liczonym jako procent pojawiającego się odnowienia tych gatunków, wraz z wywiezieniem pozyskanej masy poza teren rezerwatu;
- 4) PIEL - pielęgnacja wprowadzonego młodego pokolenia drzew, o którym mowa w pkt 2 lit. b, obejmująca:
 - a) wykaszanie roślinności wokół drzewek,
 - b) przersedzanie zwartych partii odnowień,
 - c) wycinanie w gatunków drzew i krzewów osłabiających rozwój wprowadzonego młodego pokolenia drzew.
- 5) CS - cięcia stabilizujące (cięcia odpowiadające charakterowi trzebieży późnej), w ramach których usunięciu podlega masa drzewna o rozmiarze liczonym jako procent zapasu,

kształtując zróżnicowaną strukturę wiekową i gatunkową drzewostanu z ukierunkowaniem na:

- a) utrzymanie umiarkowanego zwarcia,
- b) popieranie gatunków liściastych rodzimego pochodzenia cennych dla siedliska, w szczególności wzbogacających zróżnicowanie gatunkowe drzewostanów,
- c) eliminację gatunków niepożądanych, w szczególności obcego pochodzenia,
- d) pozostawienie na terenie rezerwatu złomów, wywrotów, drzew martwych i 100 % pozyskanej masy drzewnej do naturalnego rozkładu,
- e) pozostawienie w formie stojącej drzew martwych, dziuplastych oraz drzew, które ze względu na swój wiek i formę rozwojową wzbogacają walory krajobrazowe rezerwatu.

§ 7. Wskazanie obszarów i miejsc udostępnianych dla celów naukowych, edukacyjnych i turystycznych oraz określenie sposobów ich udostępniania określa załącznik nr 4 i 5 do zarządzenia.

§ 8. Wprowadza się następujące ustalenia do studium uwarunkowań i kierunków zagospodarowania przestrzennego miasta Podkowa Leśna, miejscowego planu zagospodarowania przestrzennego miasta Podkowa Leśna, planu zagospodarowania przestrzennego województwa mazowieckiego dotyczące eliminacji lub ograniczenia zagrożeń wewnętrznych lub zewnętrznych:

- 1) w zakresie kształtowania bilansu wodnego na obszarze rezerwatu jak i na terenach przyległych do rezerwatu należy nie prowadzić działań mogących przyczynić się do zmiany istniejących stosunków wodnych w sposób mogący negatywnie wpływać na wyznaczony dla rezerwatu cel ochrony. Dopuszcza się funkcjonowanie istniejących studni czwartorzędowych zaopatrujących mieszkańców miasta Podkowa Leśna w wodę, w rozmiarze ustalonym w pozwoleniu wodno prawnym obowiązującym w dniu wejścia w życie niniejszego zarządzenia;
- 2) na obszarze rezerwatu należy wykluczyć lokalizację wszelkiej infrastruktury technicznej;
- 3) należy wykluczyć, z wyjątkiem realizacji inwestycji liniowych celu publicznego, możliwość zmiany dotychczasowego przeznaczenia i sposobu użytkowania gruntów leśnych w pasie 200 m od granic rezerwatu;

4) na terenie rezerwatu nie należy zmieniać dotychczasowego przeznaczenia i sposobu użytkowania gruntów.

§ 9. Zarządzenie wchodzi w życie po upływie 14 dni od dnia ogłoszenia w Dzienniku Urzędowym Województwa Mazowieckiego.

Regionalny Dyrektor
Ochrony Środowiska
w Warszawie

Identyfikacja oraz określenie sposobów eliminacji lub ograniczenia istniejących i potencjalnych zagrożeń wewnętrznych i zewnętrznych oraz ich skutków.

Wewnętrzne		Zagrożenia		Sposoby eliminacji lub ograniczenia		
Istniejące	Potencjalne	Zewnętrzne	Zagrożenia wewnętrzne	Potencjalne	Istniejące	Potencjalne
1) Przegęszczenie drzewostanów, słabo wykształcona struktura przestrzenna i różnorodność gatunkowa drzewostanów. 2) Niezgodność składu gatunkowego drzewostanu do siedliska.		Niekontrolowana penetracja rezerwatu powodująca: 1) płożenie dzikich zwierząt, w szczególności przez wprowadzane na teren rezerwatu psy; 2) niszczenie wierzchniej warstwy gleby oraz roślin runa (nielegalne ścieżki piesze i rowerowe); 3) wjazd pojazdami silnikowymi na teren rezerwatu; 4) uszkadzanie drzew, krzewów; 5) zaśmiecanie rezerwatu.	Wykonywanie zabiegów ochronnych – cięcie pielęgnacyjnych o charakterze trzebieży późnej, regulacja składu gatunkowego.		1) Ograniczenie penetracji wnętrza rezerwatu poprzez skanalizowanie ruchu pieszego do wyznaczonych szlaków. 2) Niewprowadzanie na teren rezerwatu psów. 3) Usunięcie z terenu rezerwatu pozostałości lawek. 4) Ustawienie szlabanów uniemożliwiających wjazd pojazdów silnikowych na teren rezerwatu.	1) Niedopuszczenie do wprowadzania jakichkolwiek zanieczyszczeń na obszar rezerwatu. 2) Nadzór wszelkich uprawnień służb.

Wewnętrzne		Zagrożenia		Sposoby eliminacji lub ograniczania			
Wewnętrzne		Zewnętrzne		Zagrożenia wewnętrzne		Zagrożenia zewnętrzne	
Istniejące	Potencjalne	Istniejące	Potencjalne	Istniejące	Potencjalne	Istniejące	Potencjalne
Ekspansja gatunków obcych w szczególności czerechmy amerykańskiej (<i>Prunus serotina</i>).				Wyrywanie lub wykopywanie z korzeniami młodych egzemplarzy oraz wycinanie i karczowanie starszych sztuk. W przypadku braku skuteczności tego działania dopuszcza się zastosowanie metody chemicznej przy użyciu herbicydu zawierającego substancję czynną glifosat.			
1) Niedobór rozkładającego się drewna. 2) Deficyt biotopów gatunków rzadkich i chronionych.				Pozostawienie do naturalnego rozkładu wszystkich drzew martwych oraz tych, których usunięcie jest podyktowane działaniami ochronnymi i bezpieczeństwem powszechnym.			
			Budowa i rozbudowa infrastruktury technicznej wynikająca z presji zabudowy terenów otaczających rezerwat.				Na obszarze rezerwatu: 1) należy wykluczyć lokalizację wszelkiej infrastruktury technicznej; 2) nie należy zmieniać dotychczasowego przeznaczenia i sposobu użytkowania gruntów.

Zagrożenia				Sposoby eliminacji lub ograniczenia			
Wewnętrzne		Zewnętrzne		Zagrożenia wewnętrzne		Zagrożenia zewnętrzne	
Istniejące	Potencjalne	Istniejące	Potencjalne	Istniejące	Potencjalne	Istniejące	Potencjalne
		Postępująca urbanizacja terenów otaczających rezerwat i związana z tym zmiana poziomu wód gruntowych.				W obrębie terenów przyległych do rezerwatu jak i na terenie samego rezerwatu należy wykluczyć możliwość prowadzenia działań mogących przyczynić się do zmiany istniejących stosunków wodnych w sposób mogący negatywnie wpływać na wyznaczony cel ochrony. Nie należy zmieniać dotychczasowego przeznaczenia i sposobu użytkowania gruntów leśnych w pasie 200 m od granic rezerwatu.	

Załącznik Nr 2 do Zarządzenia Nr
 Regionalnego Dyrektora Ochrony Środowiska w
 Warszawie

z dnia 2012 r.

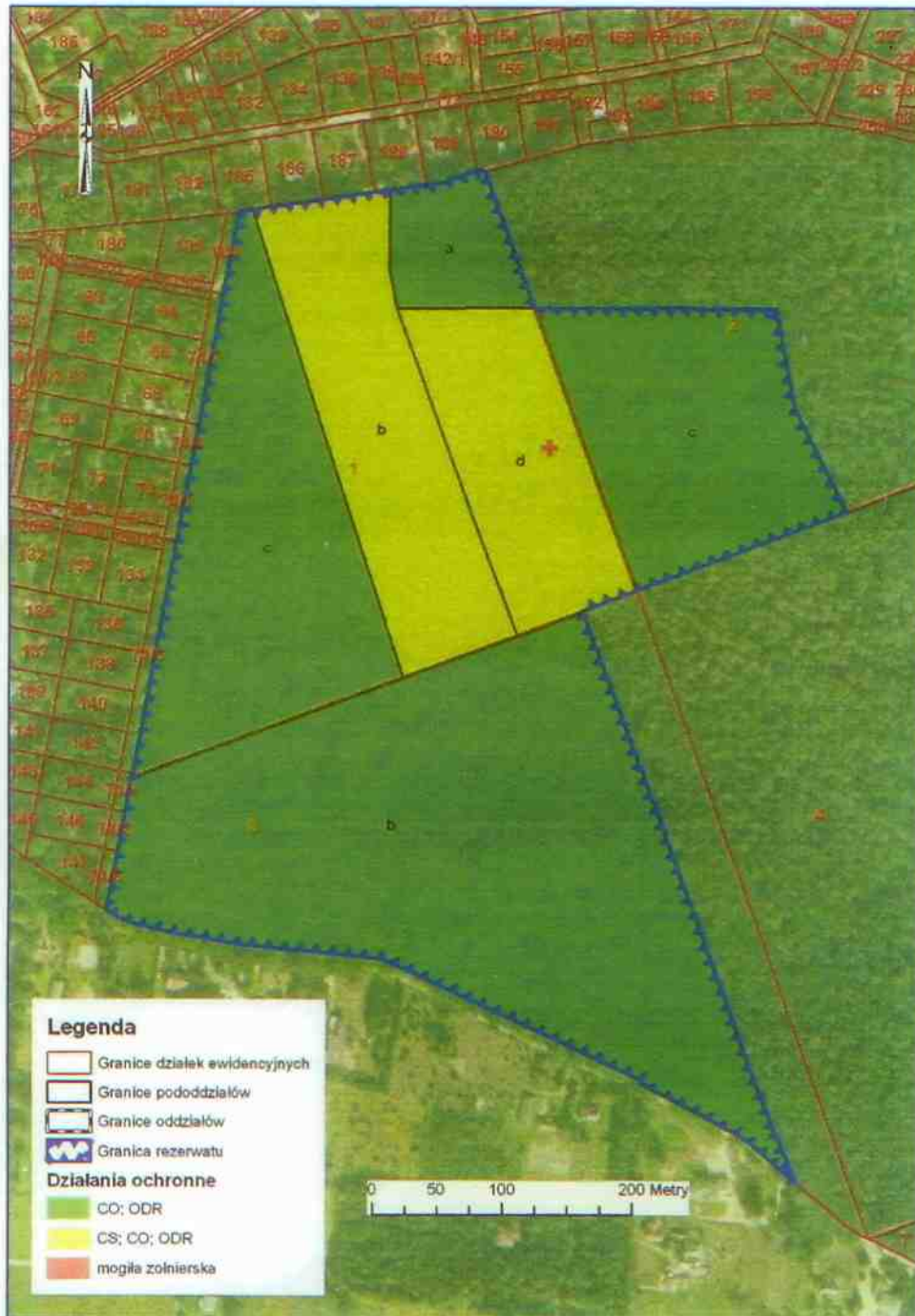
Działania ochronne na obszarze ochrony czynnej, z podaniem rodzaju, zakresu i lokalizacji tych działań.

Lokalizacja działań ochronnych				Rodzaj działań ochronnych	Zakres działań ochronnych				Termin wykonania działań ochronnych [5-letnie]
Obręb ewidencyjny	Numer działki ewidencyjnej	Numer wydzielenia leśnego	Zapas		Rozmiar w pięcioleciu [%]	Powierzchnia na pięciolecie [ha]	Rozmiar w dwudziestoletciu [%]	Powierzchnia w dwudziestoletciu [ha]	
Podkowa Leśna	I	344b	1050	1) CS;	1) 3,23;	1) 16;	1) 3,23;	1) II, IV;	
				2) CO;	2) 0,81;	2) 100;	2) 3,23;	2) I, II, III, IV;	
				3) ODR.	3) -	3) 100	3) 3,23;	3) I, II, III, IV.	
Podkowa Leśna	I	344c	-	1) DOL;	1) 0,08;	1) -	1) 0,16;	1) I, III;	
				2) CO;	2) 1,03;	2) 100;	2) 4,13;	2) I, II, III, IV;	
				3) ODR;	3) -	3) 100;	3) 4,13;	3) I, II, III, IV;	
				4) PIEL.	4) -	4) -	4) 0,16	4) II, III, IV.	

Lokalizacja działań ochronnych				Zakres działań ochronnych						
Obręb ewidencyjny	Numer działki ewidencyjnej	Numer wydziałenia leśnego	Zapas	Rodzaj działań ochronnych		Rozmiar w pięcioleciu [%]	Powierzchnia na pięciolecie [ha]	Rozmiar w dwudziestoleciu [%]	Powierzchnia ogółem [ha]	Termin wykonania działań ochronnych [5-letnie]
Podkowa Leśna	1	344d	860	1) CS;	1) 2,48;	1) 5;	1) 2,48;	1) 10;	1) 2,48;	1) II, IV;
				2) CO;	2) 0,62;	2) 25;	2) 0,62;	2) 100;	2) I, II, III, IV;	
				3) ODR.	3) -	3) 100	3) -	3) 100	3) I, II, III, IV.	
Podkowa Leśna	3	349b	-	1) DOL;	1) 0,25;	1) -	1) 0,25;	1) -	1) 0,49;	1) I, III
				2) CO;	2) 2,6;	2) 25;	2) 2,6;	2) 100;	2) I, II, III, IV;	
				3) ODR;	3) -	3) 100	3) -	3) 100;	3) I, II, III, IV;	
				4) PIEL.	4) -	4) -	4) -	4) -	4) II, III, IV.	
Podkowa Leśna	3	344d	-	Mogila żołnierska	Bieżąca konserwacja i remont	-	-	-	I, II, III, IV	

Załącznik Nr 3 do Zarządzenia Nr
Regionalnego Dyrektora Ochrony Środowiska w
Warszawie
z dnia 2012 r.

Mapa lokalizacji działek ochronnych.





Załącznik Nr 4 do Zarządzenia Nr
Regionalnego Dyrektora Ochrony Środowiska w
Warszawie
z dnia 2012 r.

**Wskazanie obszarów i miejsc udostępnianych dla celów naukowych, edukacyjnych
i turystycznych oraz określenie sposobów ich udostępniania.**

Lp.	Cel udostępnienia	Obszar i miejsca udostępniane	Sposoby udostępniania
1.	Badania naukowe	Cały obszar rezerwatu	Zgoda Regionalnego Dyrektora Ochrony Środowiska w Warszawie na prowadzenie badań naukowych
2.	Edukacyjny, turystyczny	Zgodnie z załącznikiem Nr 5	Edukacja i turystyka piesza indywidualna oraz w formie zorganizowanych grup.

Załącznik Nr 5 do Zarządzenia Nr
Regionalnego Dyrektora Ochrony Środowiska w
Warszawie
z dnia 2012 r.

Mapa lokalizacji miejsc udostępnionych dla celów edukacyjnych i turystycznych.

