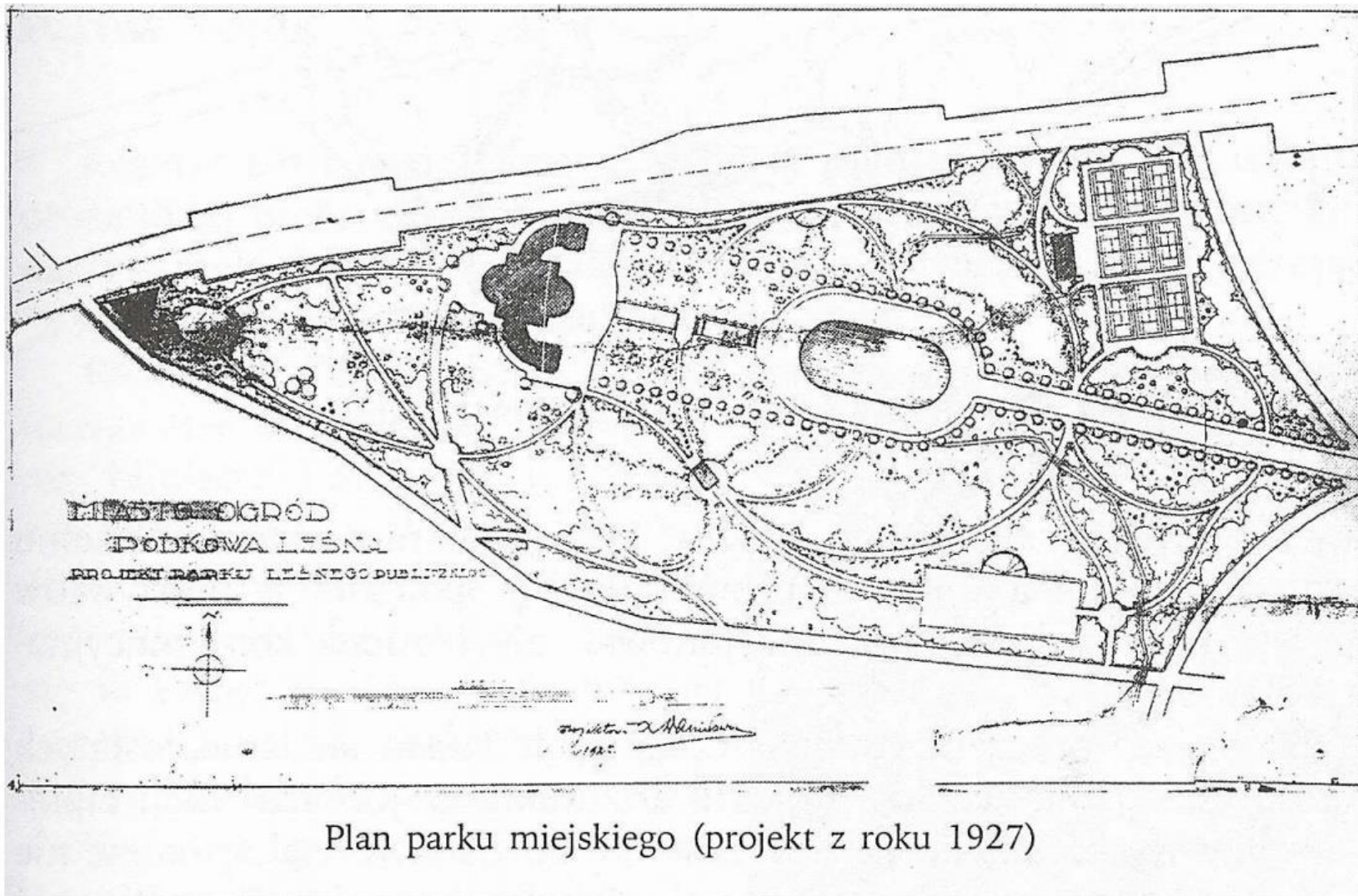




Park Miejski



Plan parku miejskiego (projekt z roku 1927)

Pierwszy projekt parku miejskiego autorstwa Leona Danielewicza



Park Miejski

Priorytety:

- ✓ Odtworzenie wartości funkcjonalnej stawu przy możliwie najbliższym przywróceniu historycznego założenia Parku – funkcje, wartość. Obiekt uniwersalny – bez względu na końcową koncepcję całości założenia parkowego
- ✓ Czysta woda wraz z roślinami cały rok w stawie – nawiązanie do natury
- ✓ Przeciwdziałanie zanieczyszczeniu ujęcia wód podziemnych
- ✓ Minimalizacja negatywnych zmian środowiskowych
- ✓ Ograniczenie ingerencji w strukturę stawu i jego otoczenie
- ✓ Minimalizacja kosztów późniejszej eksploatacji
- ✓ Pogodzenie zapisów MPZP z występującymi uwarunkowaniami i założeniami projektowymi – retencja i infiltracja



Park Miejski

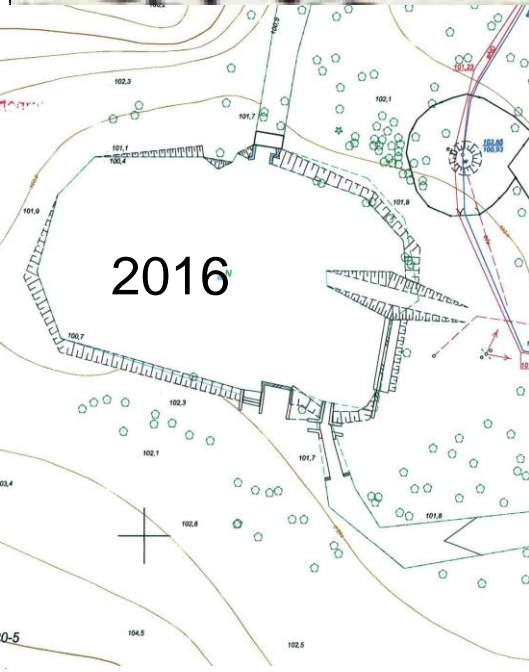
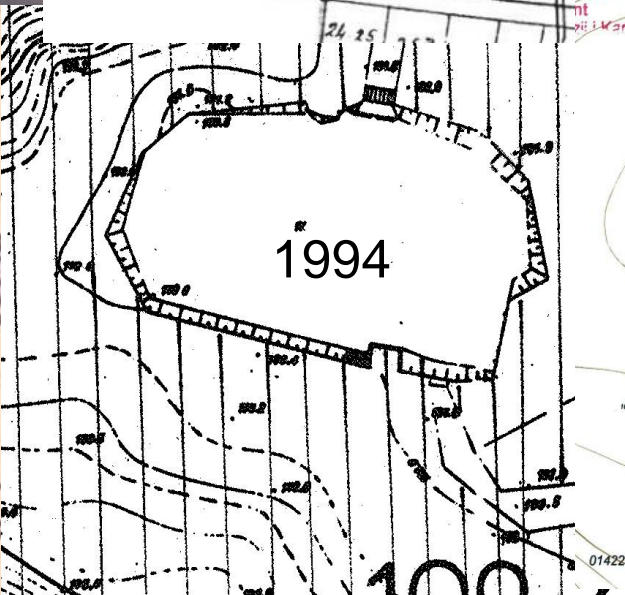
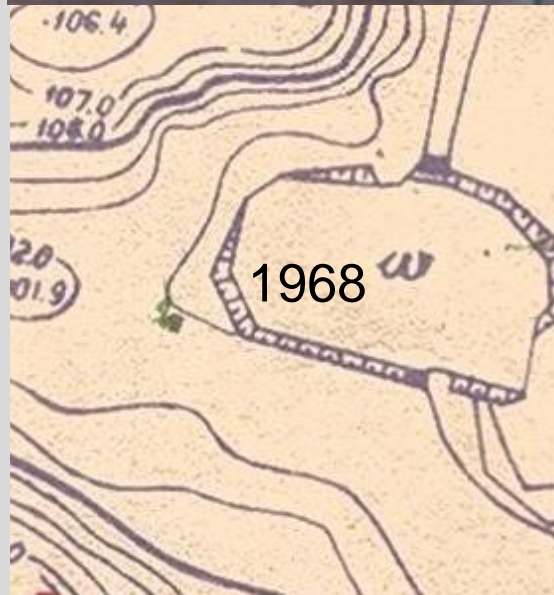
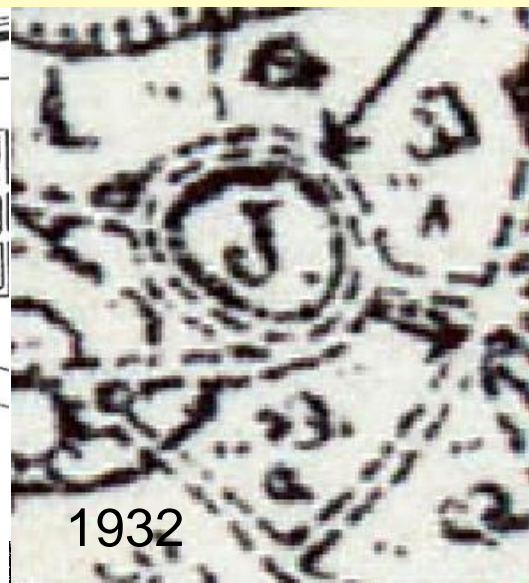
Uwarunkowania:

- ✓ Historyczne
- ✓ Hydrologiczne (zlewnia oraz dane meteorologiczne) i środowiskowe (jakość płynących wód powierzchniowych – badania wody)
- ✓ strefa ochrony pośredniej ujęć wód pitnych - jakość wód podziemnych (warunki geologiczne – infiltracja), kwestie melioracji
- ✓ przepływ nienaruszalny – Rezerwat Parów Sójek, drzewostan itp.
- ✓ Strategia Rozwoju Miasta, inne dokumenty – oczekiwania mieszkańców
- ✓ Projekty, koncepcje oraz inne opracowania podjęte w uspołecznionym procesie decyzyjnym
- ✓ Plan Miejsowy
- ✓ Prawo Wodne
- ✓ Finansowe



Staw w Parku Miejskim – historia stawu (kształt)

MIASTO-OGRÓD
PODKOWA
LEŚNA





MIASTO - OGRÓD
PODKOWA
LEŚNA

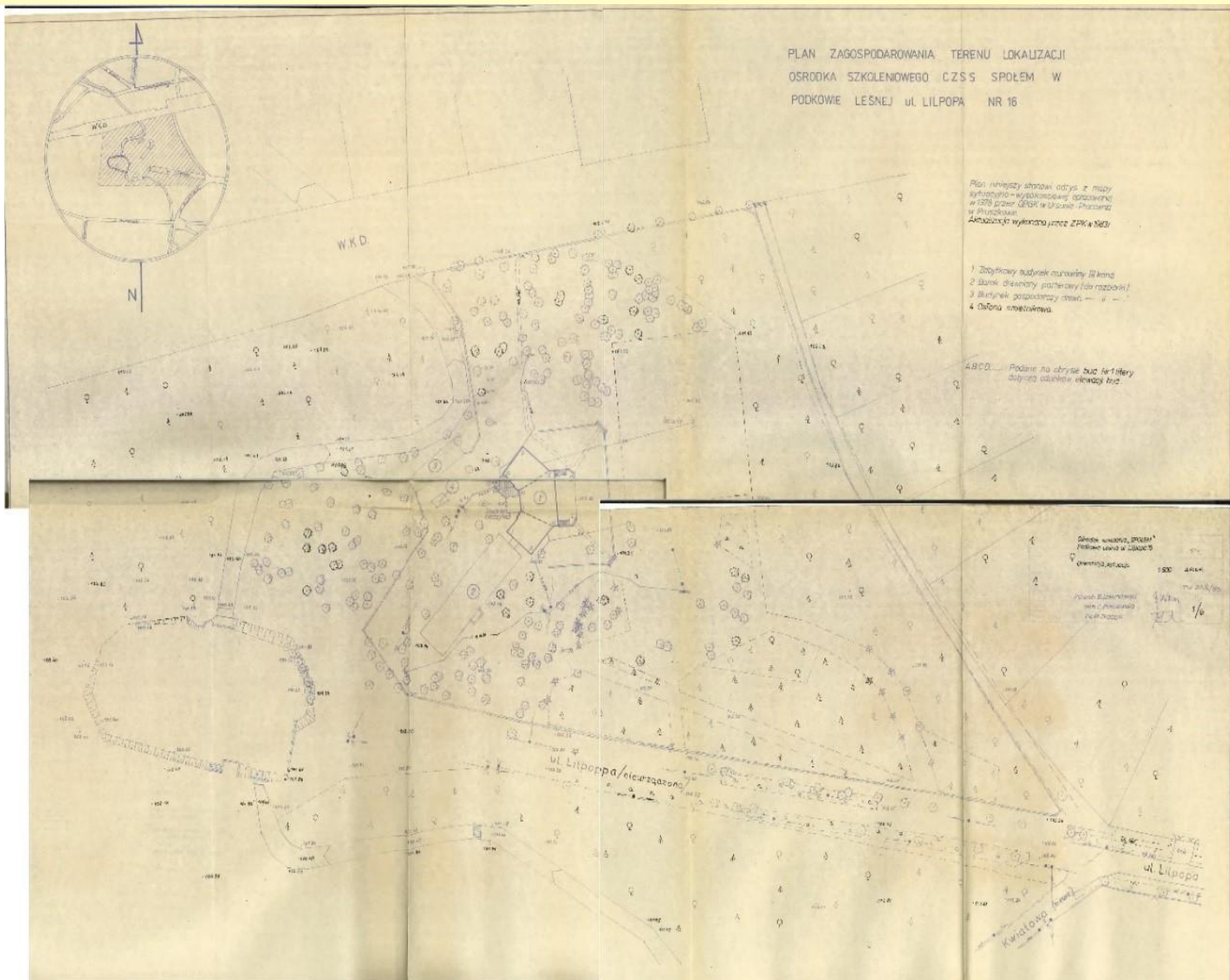
Park Miejski





MIASTO-OGRÓD
PODKOWA
LEŚNA

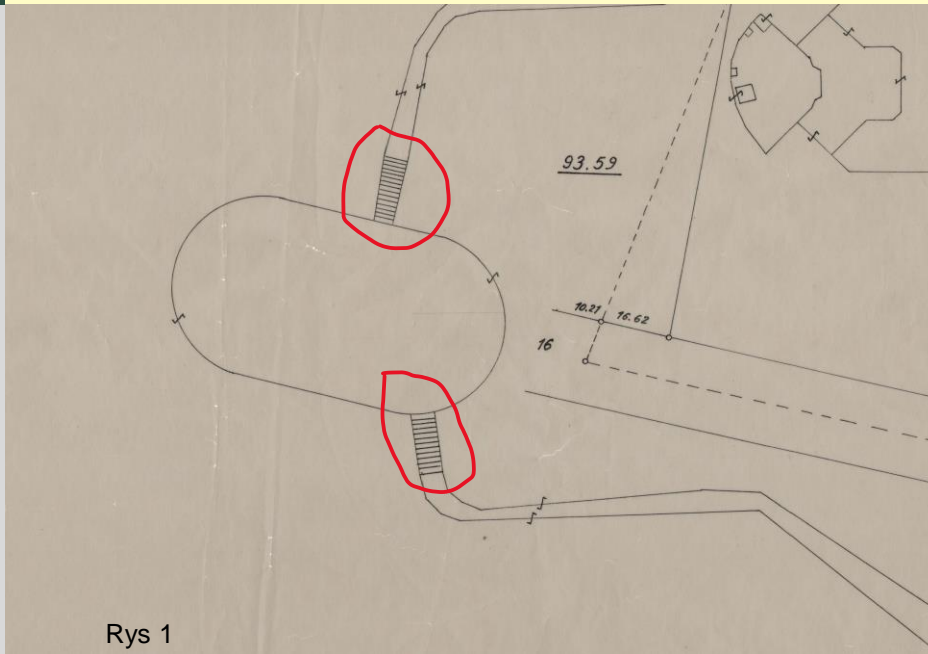
Park Miejski





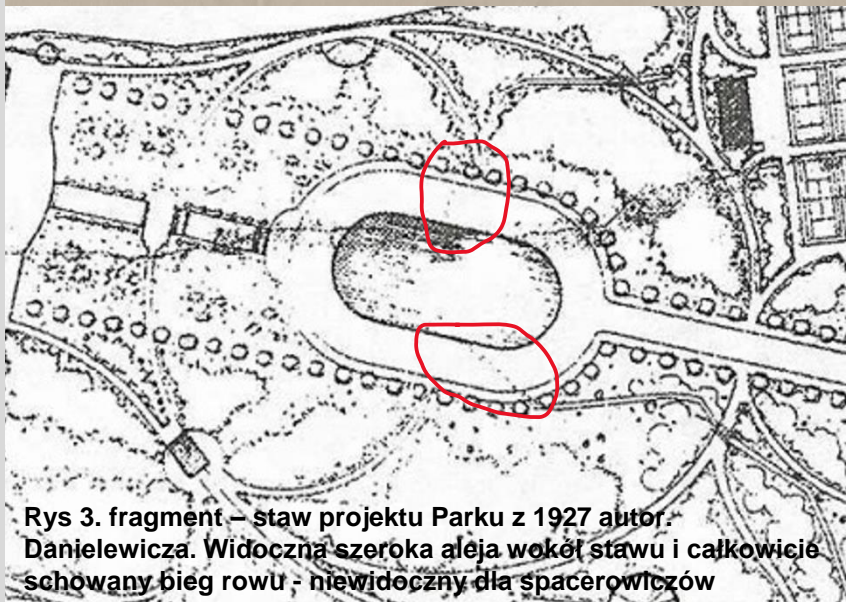
MIASTO-OGRÓD
PODKOWA
LEŚNA

Staw w Parku Miejskim – historia stawu



Rys 1

Pomiar na gruncie z 1934 r. na inwentaryzacji, oprócz geometrycznego kształtu stawu zaznaczone są zakryte części rowu będące częściami alei wokół stawu o szerokości min 16 m
Realizacja nastąpiła z bardzo niewielką korektą przebiegu rowów. Szerokość alejki spacerowej odpowiadała szerokości Alei Lilpopa
Rys. 1



Rys 3. fragment – staw projektu Parku z 1927 autor Danielewicz. Widoczna szeroka aleja wokół stawu i całkowicie schowany bieg rowu - niewidoczny dla spacerowiczów

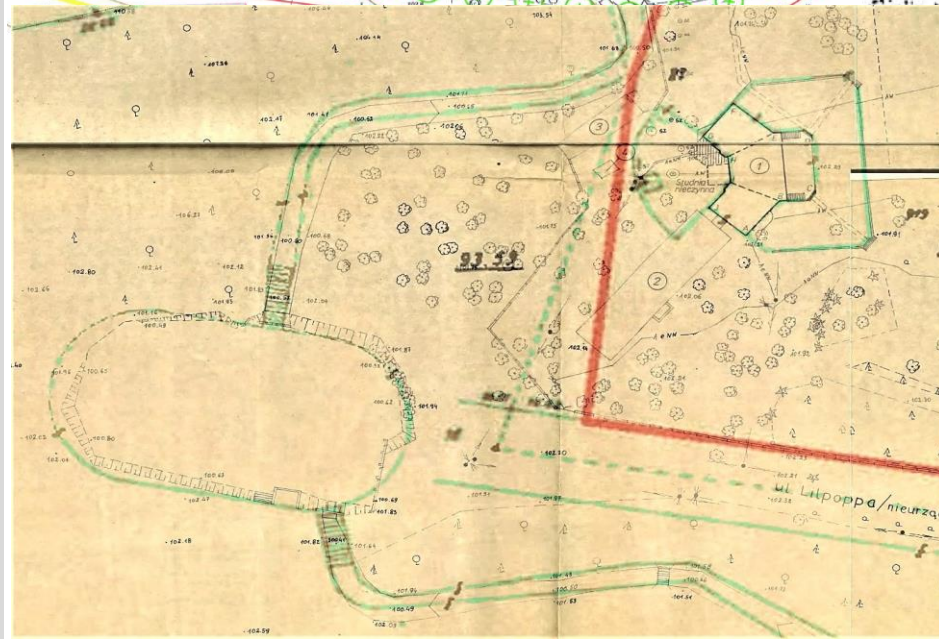
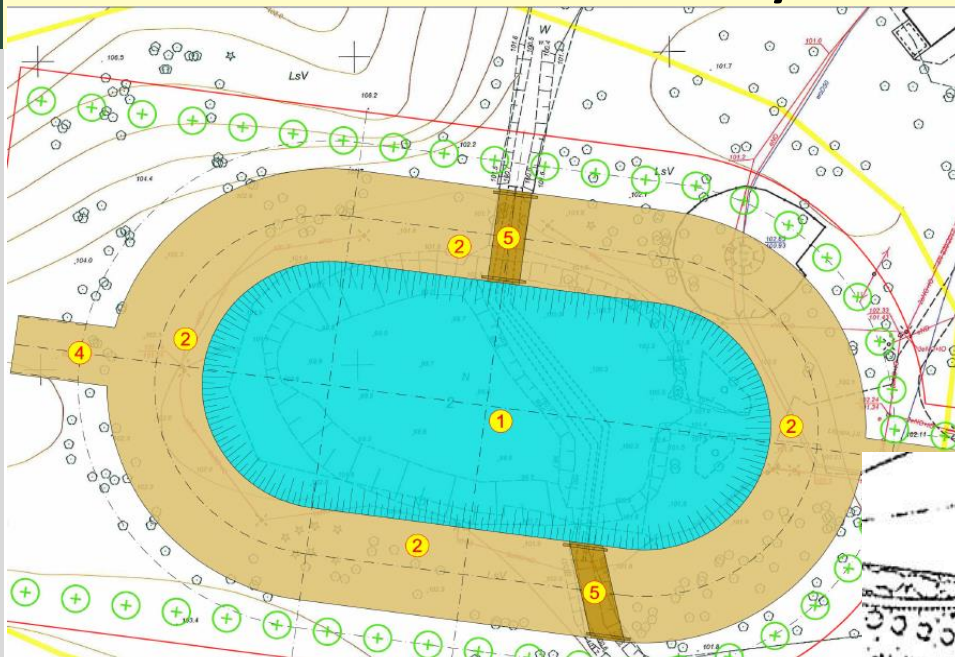


Rys 2. pomiar geodezyjny części Parku przed budową stawu. Zaznaczone dwie historyczne części – widoczne także na rys 1.



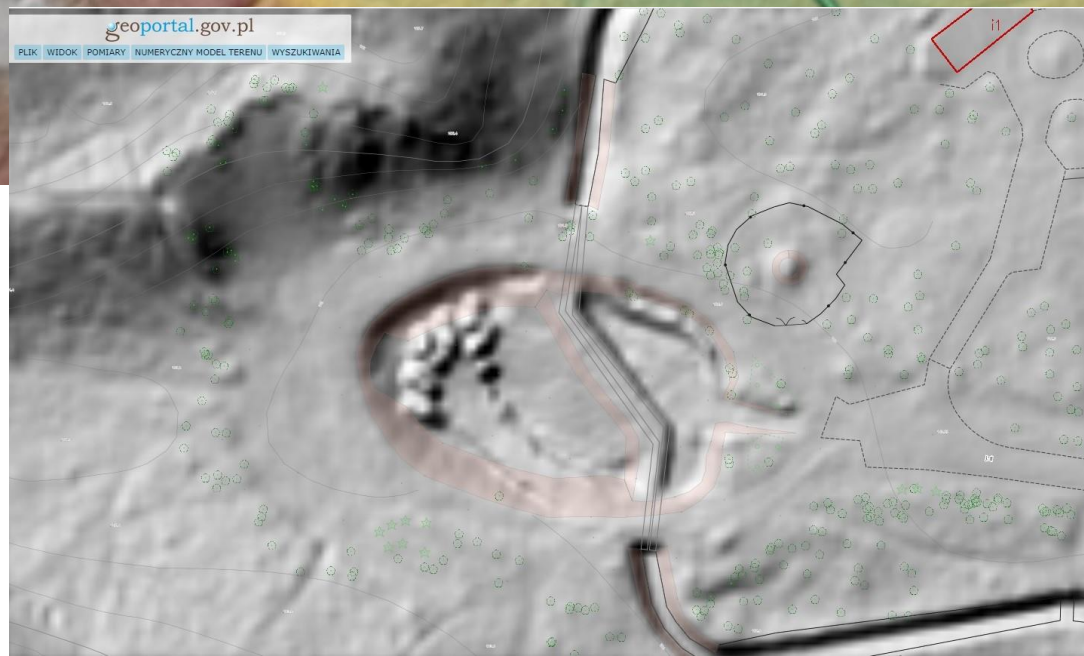
MIASTO-OGRÓD
PODKOWA
LEŚNA

Staw – analizy konserwatorskie





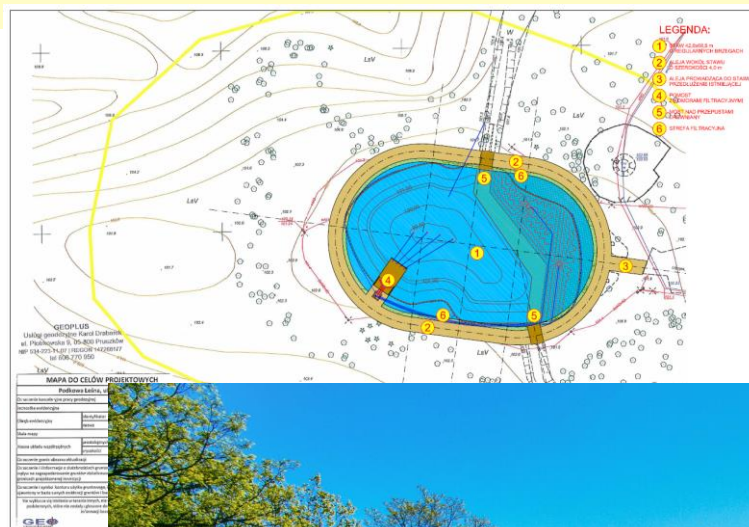
Staw – analizy ukształtowania terenu





MIASTO-OGRÓD
PODKOWA
LEŚNA

Staw- korekta projektu



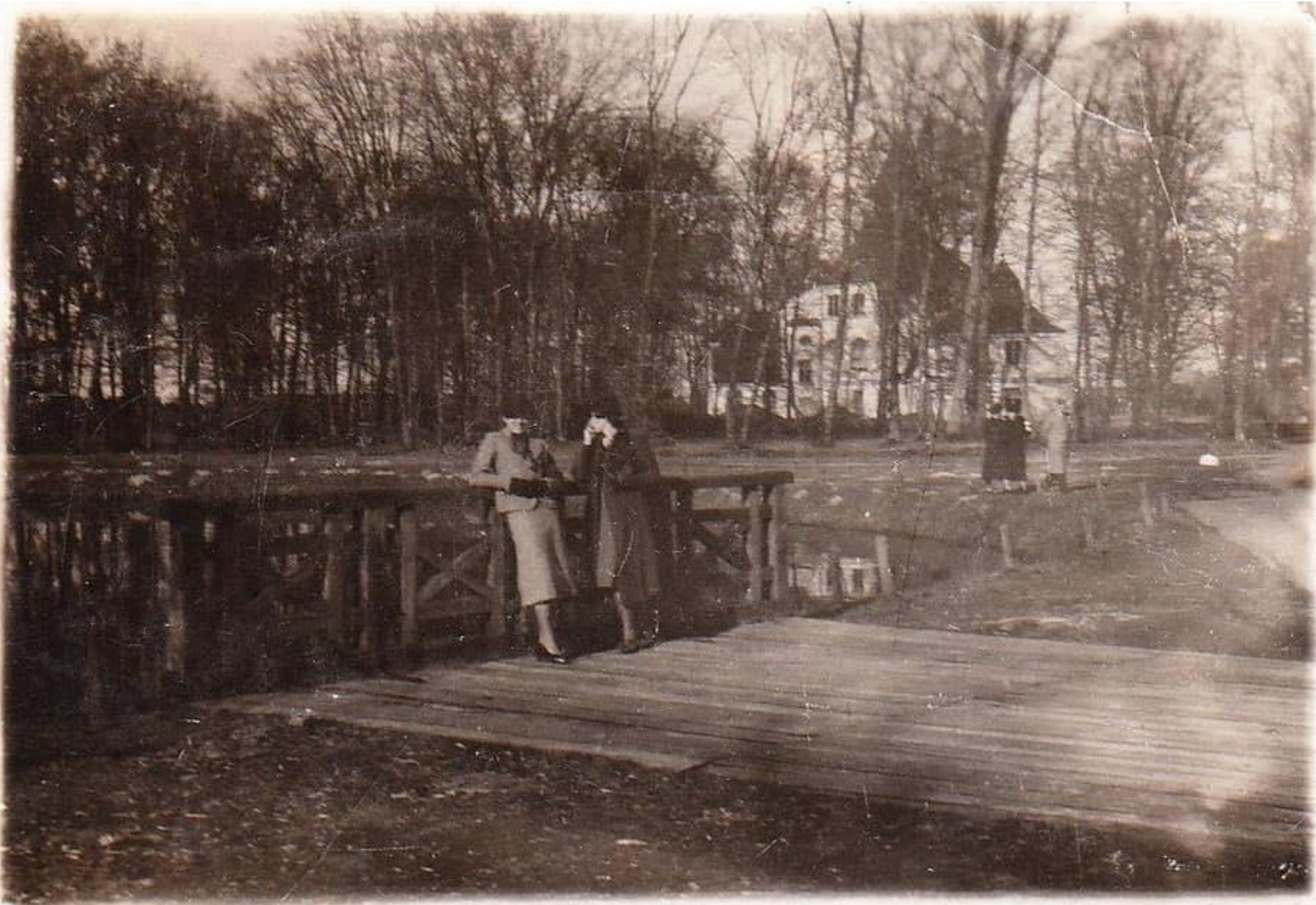


Historia



Podkowa Leśna. Staw w parku.

Fot. J. Smogoszewski.





Widok z roku 1931

Wizualizacja 2019





1942-1943

Wizualizacja 2019





Wizualizacja 2019



1942-1943



Wizualizacja 2019

2015

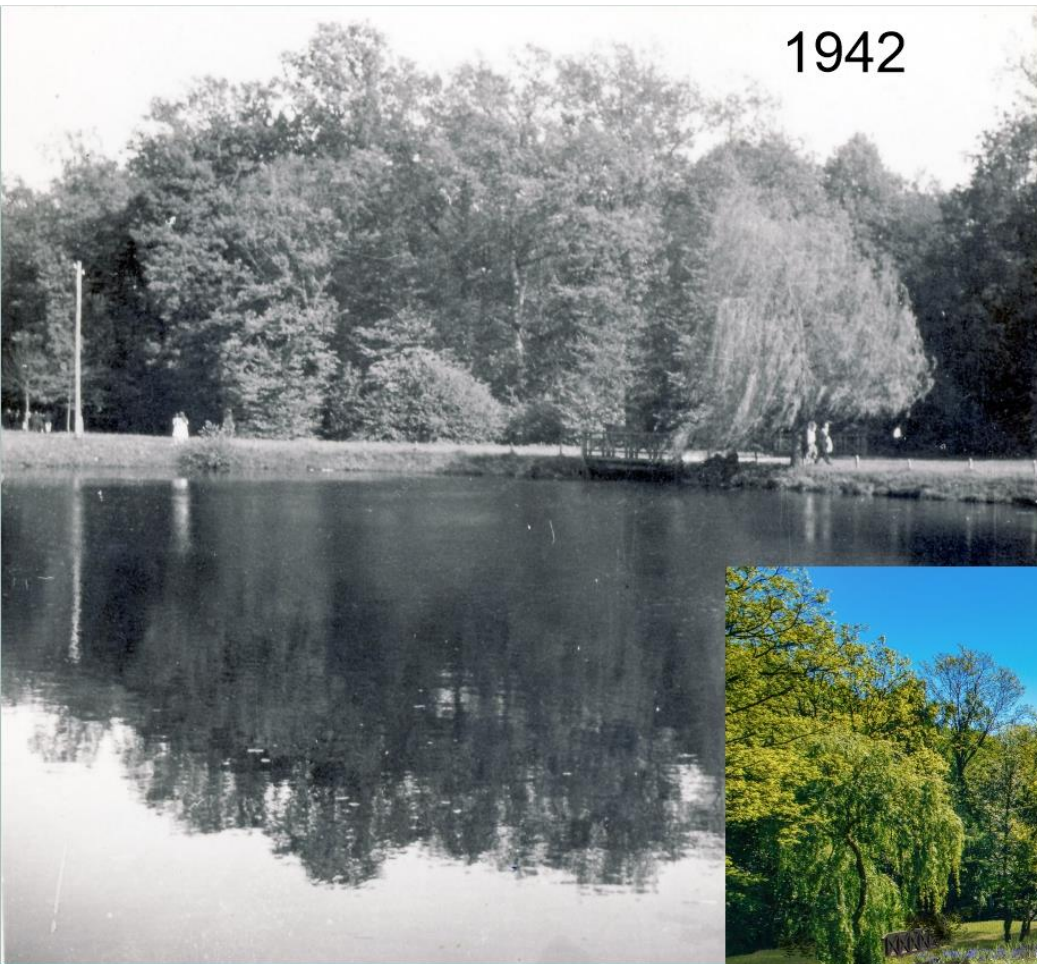


1990



Wizualizacja 2019





1942



1955



Wizualizacja 2019

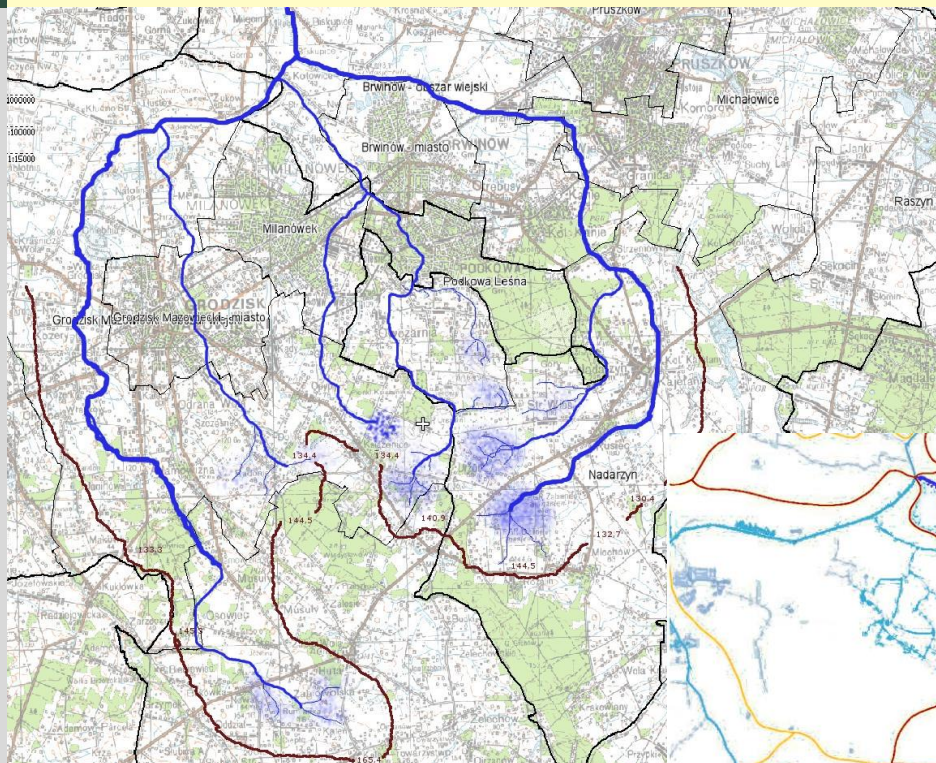
Wizualizacja 2021





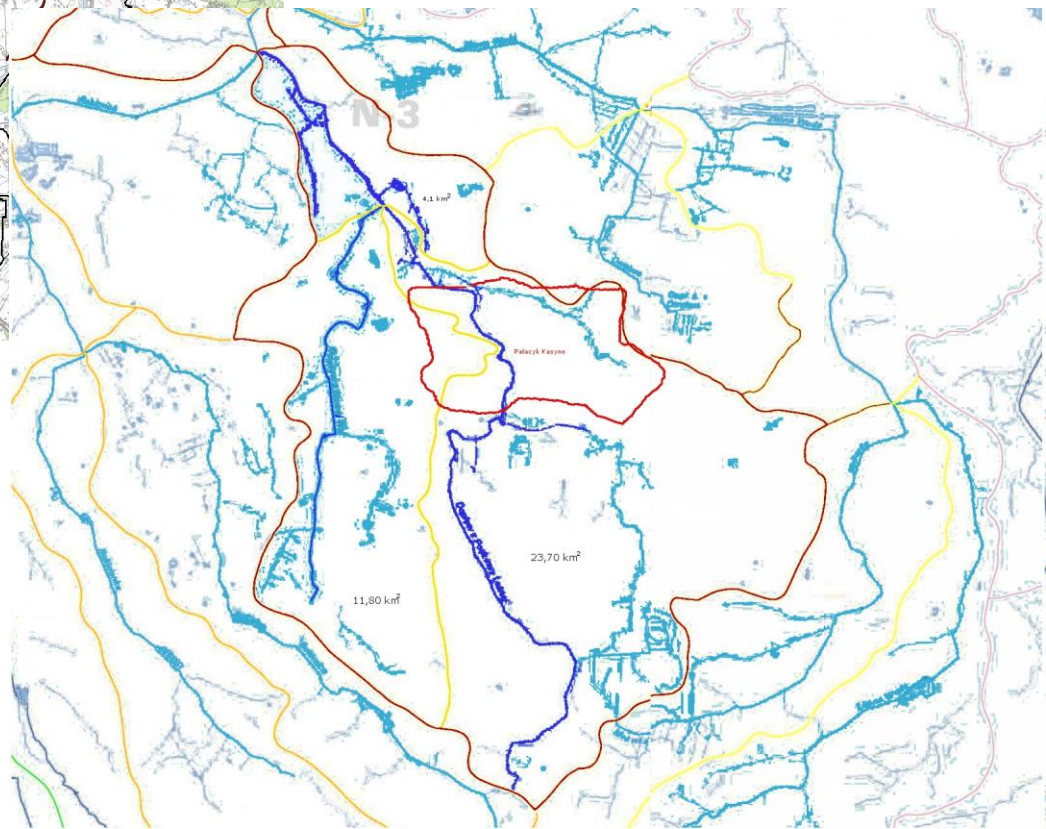
MIASTO-OGRÓD
PODKOWA
LEŚNA

Staw w Parku Miejskim – hydrogeologia



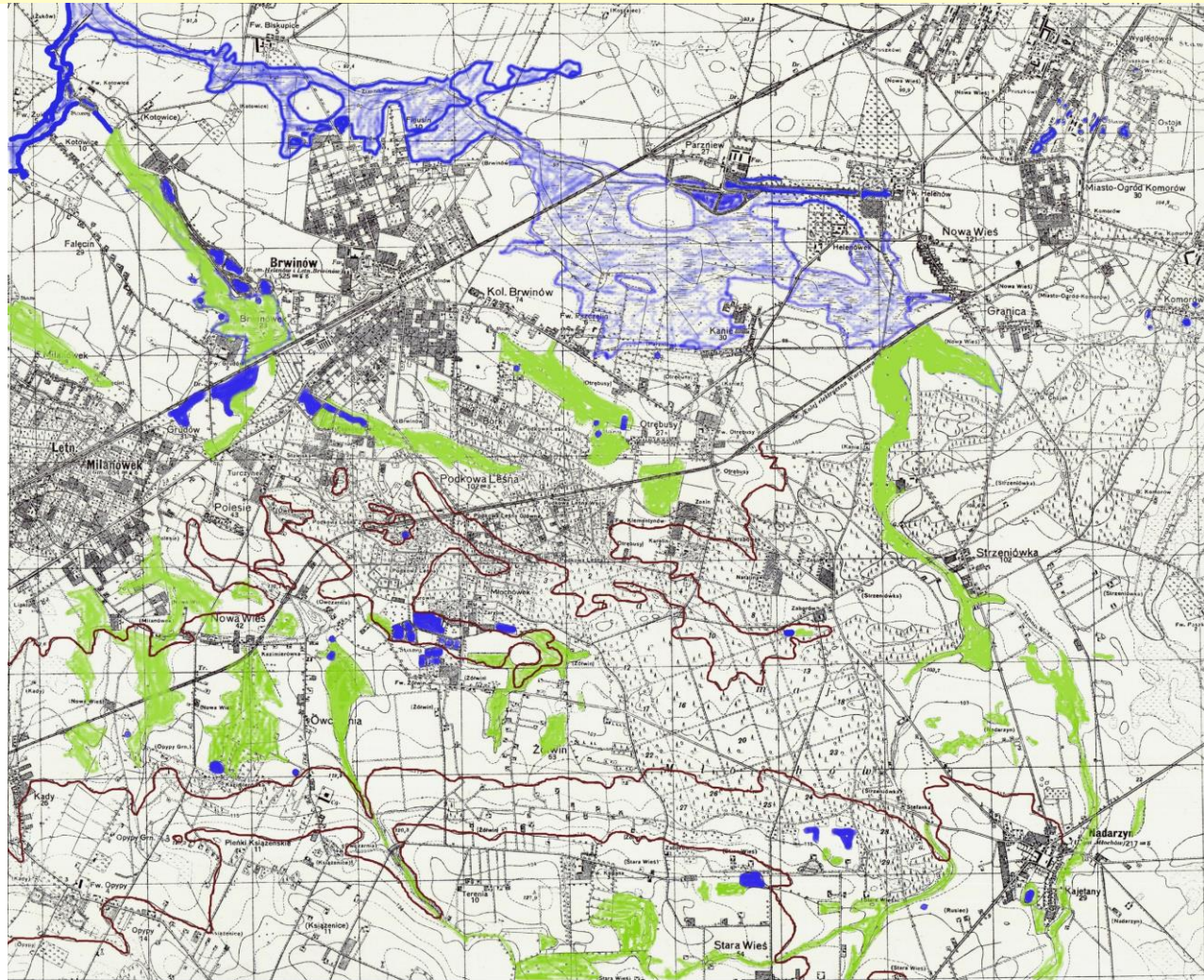
zlewnie z wododziałem

zlewnie cząstkowe





Staw w Parku Miejskim – hydrologia



Stan zastoisk wód powierzchniowych w 1952 r.

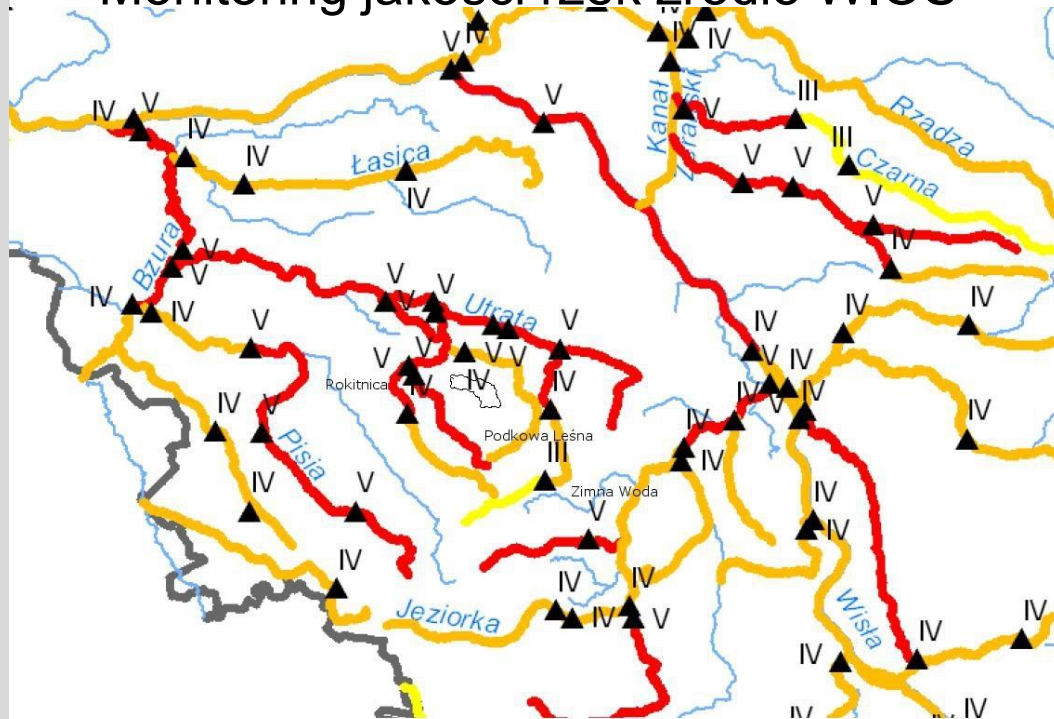
■ mokradła

■ wody stojące i bagna ze stałymi załogami wody



Staw w Parku Miejskim – zlewnia Podkowy Leśnej

Monitoring jakości rzek źródło WIOŚ



Mazowiecki WIOŚ ze względu na elementy biologiczne klasyfikuje wody Rokitnicy do IV oraz V klasy. Elementy fizykochemiczne dla Rokitnicy wskazują na stan „poniżej stanu dobrego” (ze względu na przekroczone stężenia form azotu, fosforanów oraz BZT5). Ogólnie stan ekologiczny oceniany jest jako słaby oraz zły.

Stan taki utrzymuje się nieprzerwanie od roku 1999 – pierwsze dostępne opracowanie ze zlewnią Rokitnicy i Zimnej Wody uwzględnione w Monitoringu rzek.

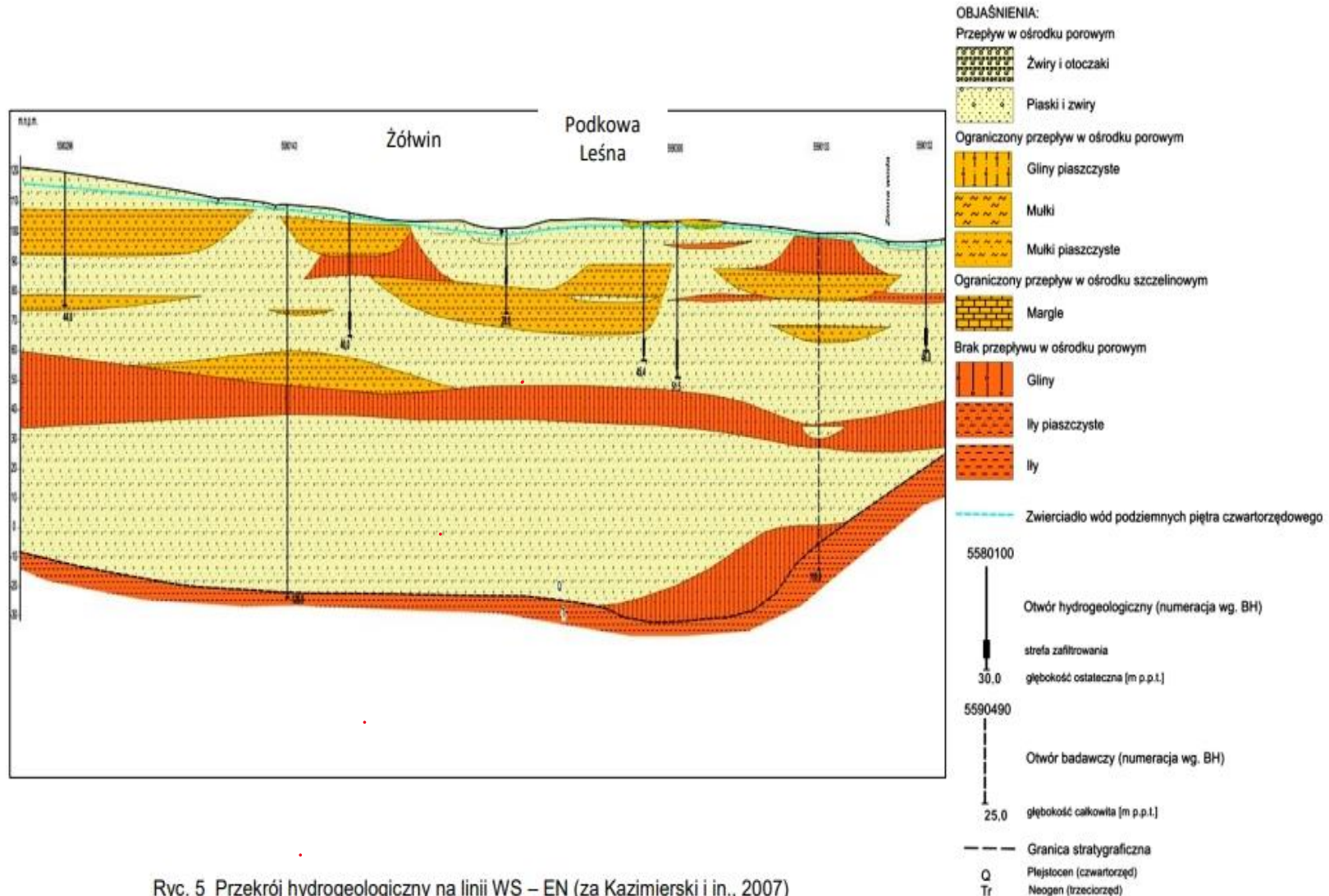
W pojęciu wód powierzchniowych nie mieszczą się ścieki (art. 9 ust. 1 pkt 14), czyli wody wykorzystane, zużyte na cele bytowe lub gospodarcze, wskazane w ustawie ciekłe zanieczyszczenia oraz wody opadowe i roztopowe ujęte w otwarte lub zamknięte systemy kanalizacyjne, pochodzące z powierzchni zanieczyszczonych o trwałej nawierzchni.

Toksyczność metali ciężkich powoduje zmniejszenie liczby gatunków organizmów wodnych jak i liczby pozostałych bardziej odpornych np. ryb. Metale ciężkie nie podlegają procesom biodegradacji i dlatego może następować ich kumulacja w środowisku wodnym (np. zbiorniku retencyjnym) nawet jeśli odprowadzane są okresowo i w niewielkich stężeniach.



Staw w Parku Miejskim – geologia

Monitoring wód podziemnych dla Podkowy Leśnej 2019 r.



Ryc. 5 Przekrój hydrogeologiczny na linii WS – EN (za Kazimierski i in., 2007)



Staw w Parku Miejskim – dane meteorologiczne

MIASTO-OGRÓD
PODKOWA
LEŚNA

Rok	I	II	III	IV	V	VI	VII	VIII	IX	X	XI	XII	I-XII
2004	0	3	1	---	1	2	1	1	0	1	1	0	---
2005	0	---	1	1	2	2	2	0	1	0	0	3	---
2006	0	0	0	2	1	0	0	6	0	1	2	1	13
2007	4	---	---	0	1	4	1	2	4	1	1	0	---
2008	2	---	---	0	0	1	5	---	---	1	0	1	---
2009	0	1	1	0	2	4	2	2	0	2	2	1	17
2010	1	2	1	1	3	3	4	5	3	0	6	0	29
2011	1	0	0	1	1	4	11	2	0	0	0	0	20
2012	2	0	0	1	1	3	1	2	2	2	1	2	17
2013	1	0	1	2	3	3	1	2	2	1	0	0	16
2014	0	0	1	1	3	4	3	2	0	0	0	4	18
2015	0	0	0	1	0	---	2	0	3	---	0	0	---
2016	0	3	0	1	1	3	1	3	1	4	1	3	21
2017	0	0	1	1	2	6	2	2	4	3	1	1	23
2018	0	0	0	0	1	0	3	2	3	2	0	1	12
2019	0	1	1	0	5	0	1	1	3	---	---	---	---
Par.	I	II	III	IV	V	VI	VII	VIII	IX	X	XI	XII	I-XII
MAX.	4	3	1	2	5	6	11	6	4	4	6	4	29
MIN.	0	0	0	0	0	0	0	0	0	0	0	0	12

Liczba dni z dobową sumą opadów 10 mm i więcej



Staw w Parku Miejskim – podsumowanie

Strefa ochronna pośrednia ujęć wody pitnej obejmująca cały teren Parku

Jakość wód płynących:

- podczyszczone ścieki socjalno-bytowe – min. 14 pkt zrzutu
- ścieki opadowe z dróg
- ścieki rolnicze z nawożenia terenów w górnej części zlewni

Staw jako urządzenie które pośrednio wpływa na jakość wody

- jedyny staw przepływowy dla górnej części zlewni
- pracujący jako zbiornik sedymentacyjny

Uwarunkowania geologiczne

- wskaźnik infiltracji gruntu



Uwarunkowania meteorologiczne

Uwarunkowania środowiskowe



Park Miejski

Zarys podejmowanych działań

- Remont Pałacyku (w części z pozyskanych funduszy zewnętrznych) 2005-2007
- Projekt rewitalizacji Parku Miejskiego w Podkowie Leśnej – kier. proj. dr inż. arch. kraj. Beata J. Gawryszewska (SGGW) - październik 2006r.
- Uspołeczniiony proces przy tworzeniu projektu rewitalizacji
mieszkańcy  władze samorządowe  organizacje
- Protesty - skargi, sprzeciwy i wszelkiego rodzaju pisma wpływały m.in. z lokalnej LOP przeciwko podejmowanym działaniom przez samorząd
- Aktywność władz przy wsparciu organizacji pozarządowych w staraniach o uzyskanie uzgodnień oraz pozyskanie środków zewnętrznych
- Opracowanie kolejnych projektów rewitalizacji stawu i Parku (2009-2010), badania geotechniczne
- Rewitalizacja drzewostanu (2016-2017), oświetlenie i kablowanie linii napowietrznych (2017-2018)
- Rewitalizacja stawu (2017)
- Projekt zamienny 2019 r

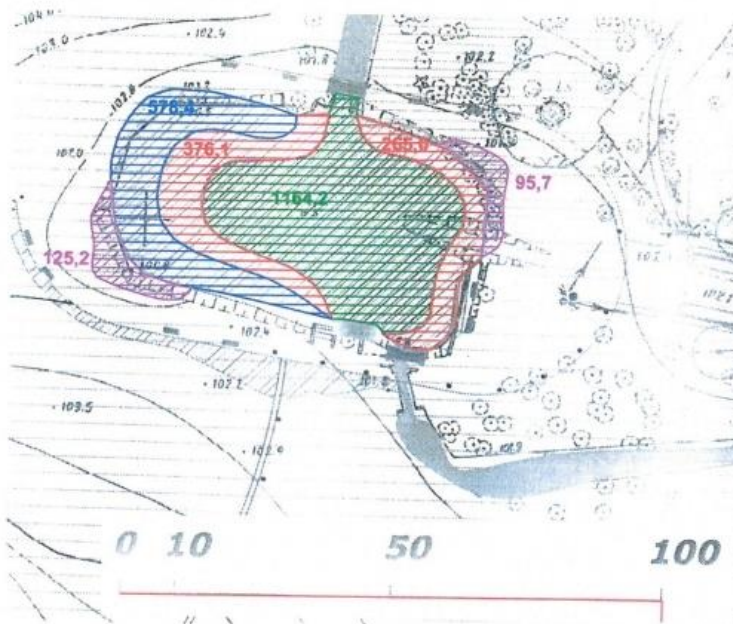


Park Miejski - SGGW

MIASTO - OGRÓD
PODKOWA
LEŚNA

Obliczenia bilansu wodnego stawu zasilanego wodą ze SUW

Powierzchnia stawu (według projektu rewitalizacji Rys. 2):



Rys. 2. Powierzchnie poszczególnych części stawu w Parku Miejskim w Podkowie Leśnej

powierzchnie stawu	[m ²]	
część najgłębsza (zielona)	1 164,2	
tarasy „czerwone”	641,1	(376,1+265)
taras niebieski	578,4	
część naj płytsza (fioletowa)	220,9	(125,2+95,7)
RAZEM	2 604,6	

Objętość wody dopływającej do stawu ze SUW 50 m³ • dobę⁻¹

1. Staw jest integralną częścią Parku Miejskiego w Podkowie Leśnej.
2. Utrzymanie stałego lustra wody w stawie jest niezwykle ważne zarówno dla Parku jak i dla Rezerwatu „Parów Sójek”.
3. Aktualnie woda występuje w stawie jedynie w okresie wiosennym i po opadach atmosferycznych.
4. Przyczyną okresowego braku wody w stawie jest brak dostatecznego zasilania z rowu Rs – 11.
5. Zlewnia rowu Rs – 11 jest silnie przekształcona. Na terenach miejskich zredukowano wielkość naturalnego zasilania zlewni na skutek zabudowy mieszkaniowej i infrastrukturalnej, a na terenach rolniczych nastąpił wzrost emisji zanieczyszczeń.
6. Stan techniczny rowu jest niedostateczny, czego przejawem są: zmiany spadku, zmniejszenie przekroju poprzecznego, lokalne zamulenia, erozja dna i brzegowa. Na trasie rowu zaobserwowano duże zaniedbania. Zmiany tras, zasypywanie lub pogłębienie bocznych dopływów. Stwierdzono również źródła emisji zanieczyszczeń punktowych i obszarowych.
7. Stwierdzony stan prowadzi do lokalnych podtopień (tereny wokół stawu Pochylec), okresowych wylewów wody z rowu i zalewania terenu i posesji, a w okresie letnim do całkowitego braku wody. Brak wody w rowie, a więc zatrzymanie zasilania, powoduje całkowite wyschnięcie stawu.
8. Taka sytuacja jest niezwykle uciążliwa dla mieszkańców i środowiska naturalnego miasta.
9. Przepływy średnie i niskie w rowie Rs – 11 są wyjątkowo niskie i wskazują, że w okresie letnim, bezopadowym może wystąpić brak wody w cieku.
10. Okresowe braki wody można zniwelować poprzez:
 - rozbudowę obiektów małej retencji wodnej,
 - zatrzymywanie wody w stawie po okresie zimowym lub po wystąpieniu deszczy nawaalnych,
 - uszczelnienie stawu,
 - dodatkowe zasilanie zlewni.



Park Miejski rok 2006

MIASTO - OGRÓD
PODKOWA
LEŚNA

PROJEKT REWITALIZACJI PARKU MIEJSKIEGO W PODKOWIE LEŚNEJ

01 PROJEKT REWITALIZACJI PARKU MIEJSKIEGO W PODKOWIE LEŚNEJ

02 PROJEKT REWITALIZACJI PARKU MIEJSKIEGO W PODKOWIE LEŚNEJ

03



SIAMODZIELNY ZAKŁAD SZTUKI I KRAJOBRAZU I SGW KATARZYNA KUZAKA KATARZYNA KWIATKOWSKA BETA J. GAWRYSZEWSKA TOMASZ TURCZYNOWICZ JAN RYKLE

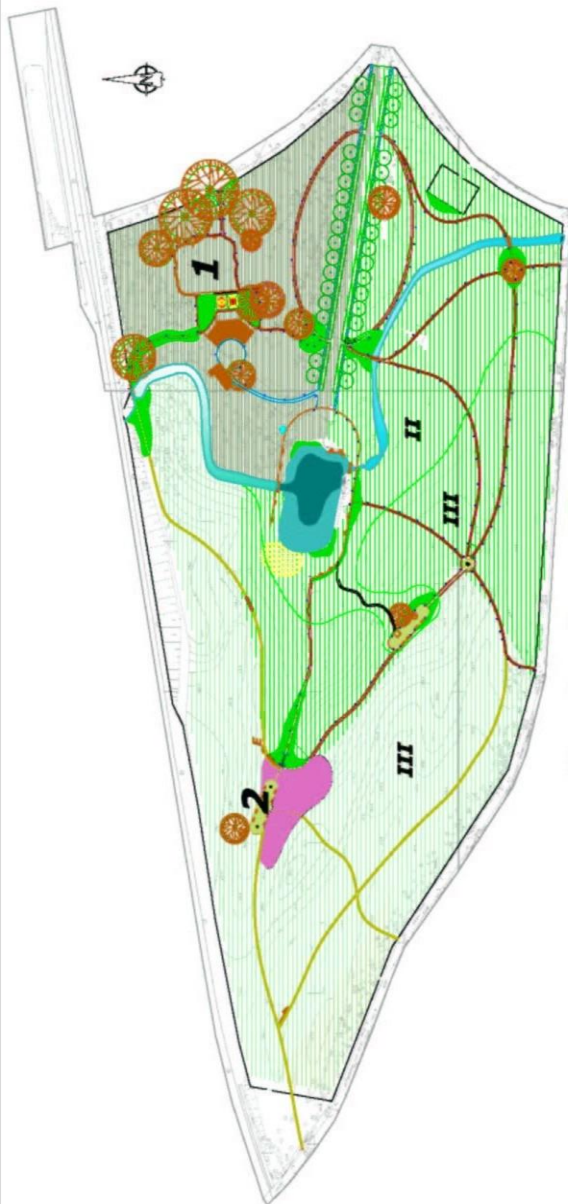
- 1 POLANA REKREACYJNA PRZY PALACYKU KASJANIE
- 2 RODZINNY PLAC ZABAW
- 3 ŚCIEŻKA SPRAWNOŚCIOWA
- 4 DREWNIANE PODESTY W MIEJSCACH OSUWANIA SIĘ SKARP
- 5 PLAŻA*
- 6 STAW, A ZIMĄ LODOWISKO
- 7 WYREMONTOWANE PRZEPUSTY NA NIWIE
- 8 STAW, A ZIMĄ LODOWISKO
- 9 OGRÓDEK EDUKACYJNY HISTORYCZNEJ
- 10 WYREMONTOWANY MOSTEK NA NIWIE

- 11 LEŚNA POLANA Z PAMIĄTKOWYM OBELISKAM
- 12 LEŚNA POLANA Z KAMieniem PAMIĄTKOWYM
- 13 ALTANA NA POLANIE
- 14 PODEST DO ZŁAZDÓW DLA SANEK
- 15 POLANA Z DREWEN PAMIĄTKOWYM
- 16 NOWOPROJEKTOWANE MOSTY NA NIWIE
- 17 BRAMA I OGRÓCZENIE





Park Miejski - SGGW



12. Szczegółowa analiza gospodarki wodnej w mieście Podkowa Leśna wykazała dwie możliwości dodatkowego zasilania w wodę rowu Rs – 11:
 - doprowadzenie wód opadowych do rowu,
 - zasilanie stawu i zlewni rowu wodami technologicznymi ze Miejskiej Stacji Uzdatniania Wody.
13. Wskazane ww. możliwości zasilania w wodę zlewni rowu będą możliwe po oczyszczeniu tych wód.
14. Zasilanie stawu wodą pochodzącą z płukania odżelaziaczy w Stacji Uzdatniania Wody jest rozwiązaniem korzystnym, pod warunkiem skutecznego oczyszczenia tych wód oraz skierowania ich bezpośrednio do spryskiwaczy, zaprojektowanych w stawie. Spowoduje to dodatkowe napowietrzenie wody i wytrącenie resztek żelaza.
15. Należy wykonać szczegółowe analizy wód „popłucznych” ze Stacji Uzdatniania Wody w różnych porach roku i na ich podstawie opracować projekt oczyszczania tych wód, aby mogły spełniać wszystkie kryteria przed wprowadzeniem do stawu w Parku.
16. Następnie należy opracować projekt doprowadzenia wody ze SUW do stawu.
17. Staw w części głównej powinien mieć uszczelnione dno.
18. Przy zasilaniu stawu wodami ze SUW około $35 \text{ m}^3 \cdot \text{dobę}^{-1}$ będzie infiltrowała do gruntu i zasilala wody podziemne, a druga, znacznie większa część wody będzie odpływała rowem do Rezerwatu „Parów Sójek”.
19. Rozwiązanie to może zapewnić stałe zwierciadło wody w stawie i poprawi bilans wodny w zlewni rowu Rs – 11.



Projekt zagospodarowania terenu – 2010 r.

MIASTO - OGRÓD
PODKOWA
LEŚNA



UWAGA:
1. WSKAZANE WYMIARY NALEŻY SPRAWDZIĆ NA MIEJSCU NA BUDOWIE, A WZGLĘDNE ROZMIAROWANIE I LUB ZMIANY CO KILKIEŚĆ MIEZICZONIE PRACUJĄCYM



Park Miejski

Rewitalizacja to nie tylko zmiana wyglądu terenu poprzez remont, rekonstrukcję czy rekompozycję.

Rewitalizacja jest procesem społecznym związanym z poprawą relacji społeczności lokalnej z użytkowanym przez nią krajobrazem.

Prowadzi do pozytywnych zmian w identyfikowaniu się z przestrzenią i tworzeniu tożsamości miejsca, jak również bezpieczeństwa jego użytkowania, a co za tym idzie trwałości inwestycji i piękna tej przestrzeni



MIASTO-OGRÓD
PODKOWA
LEŚNA

Rewitalizacja stawu





MIASTO-OGRÓD
PODKOWA
LEŚNA

Staw wrzesień 2015 r.





Staw w Parku Miejskim – 2010/2016 r.





Staw w Parku Miejskim – 2010/2016 r.

Woda w stawie tylko po okresie występowania jej w rowie Rs11 czyli ok. 11 - 30 dni w roku, późniejsze codzienne zmiany poziomu wody z uwagi na parowanie i przesiąki

Brak zabezpieczenia przed napływem ścieków drogowych i bytowych do stawu, w konsekwencji zanieczyszczanie ujęcia czwartorzędowego

Duże starty na przesiąki oraz z uwagi na nieszczelność szandorów budowli upustowej - konieczność codziennego dowożenia 16 m³ wody w celu uzupełnienia ubytków

Duża ingerencja w środowisko z uwagi na przyjęte założenia konstrukcyjne - ścianki szczelne PVC i grodzice stalowe - drogie rozwiązanie. Dyskusyjne z uwagi na niekorzystny wpływ na istniejący drzewostan bo bardzo ingerujące w jego strefę korzeniową – ściana z PVC o długości 123 m, ściana stalowa o długości 114 m

Budowa i wylanie w stawie konstrukcji żelbetowych – projekt zakładał w sumie 2 konstrukcji o wadze ponad 220 ton betonu – to więcej niż rozebrane w 2017 wszystkie elementy wraz ze słupkami startowymi i podestem – przewymiarowana konstrukcja 3,0 x 1,8 m x 12,0 m (szer x wys x długość)

Ciągła eutrofizacja stawu z uwagi na dużą zawartość zanieczyszczeń BZT i CHzT niesionych w płynących wodach rowem Rs11

Konieczność okresowego wypompowywania wody ze stawu w celu usunięcia zanieczyszczeń i rumowiska

Ponad 90% powierzchni dna stawu wyłożone płytami betonowymi typu Eko

Zanikanie roślin w stawie w okresie suszy i bez opadów np. w br ciągly kilkuniedniowy przeplyw wody w stawie występowal na przełomie marca i kwietnia – czyli jeszcze przed okresem wegetacji roślin



Staw w Parku Miejskim – 2010/2016 r. – założenia projektowe

MIASTO - OGRÓD
PODKOWA
LEŚNA





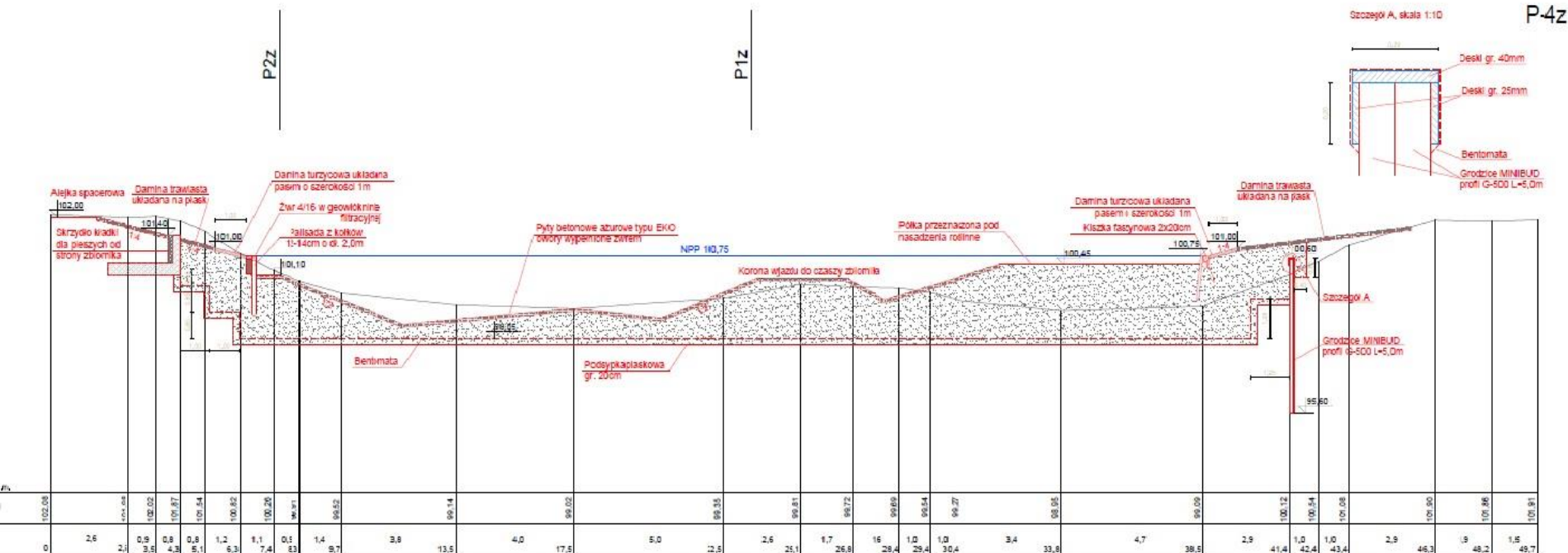
MIASTO-OGRÓD
PODKOWA
LEŚNA

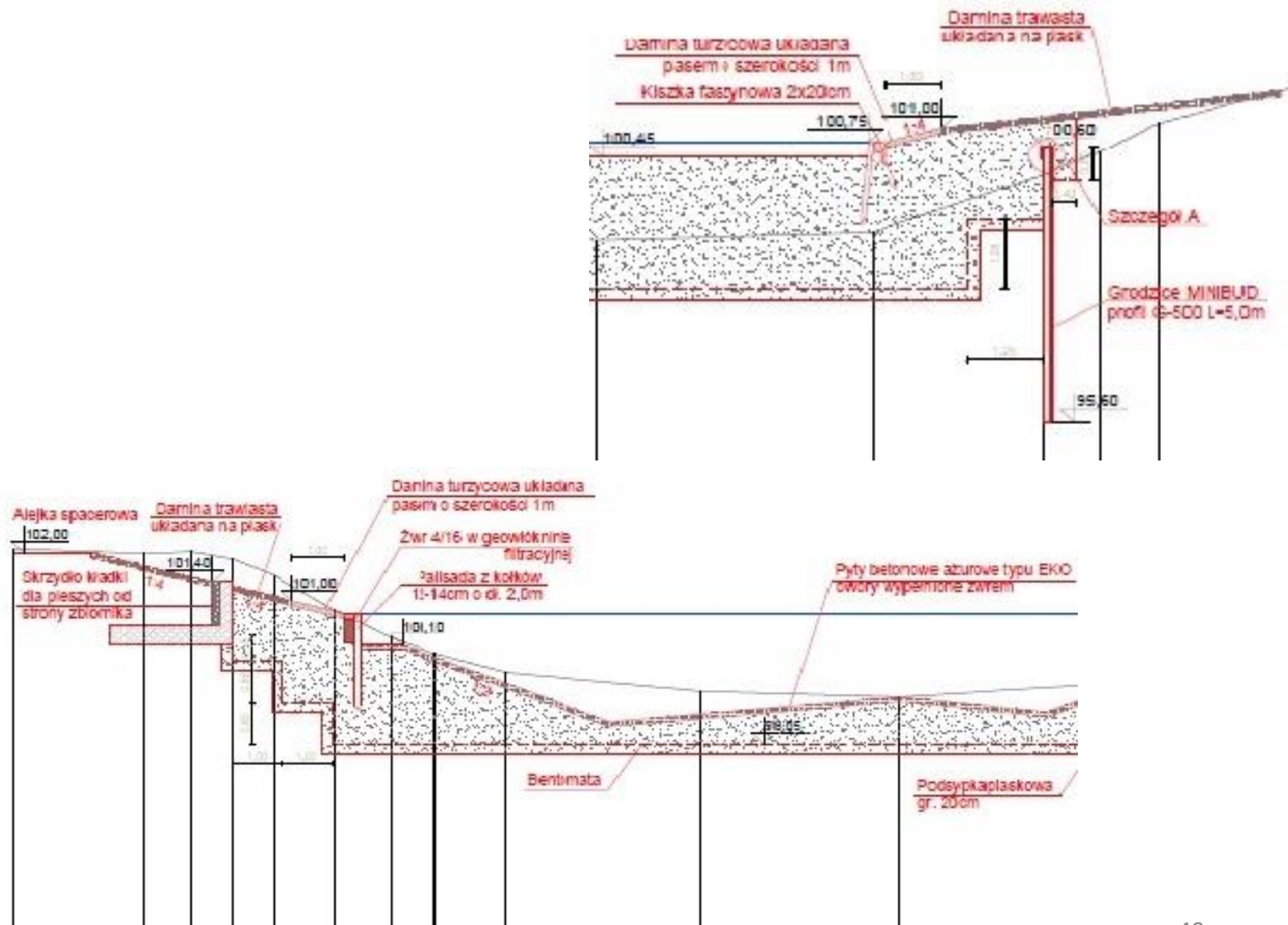
Staw w Parku Miejskim – 2010/2016 r. – założenia projektowe





- Przy budowni upustowej przewidziano ścianki szczelne stalowe gł. 2,0 m
- Ściany boczne doku oraz skrzydła zaprojektowano jako żelbetowy rdzeń oblicowany cegłą klinkierową. Grubość doku 38 cm. Zbrojenia doku ze stali konstrukcyjnej.
- Przewidziano wbijanie ścianek szczelnych z grodzic PVC na głębokość 5,0 m, a dno wyłożone płytami betonowymi
- Planowano powierzchnię zbiornika 1700 m², pojemność 2950 m³, średnią głębokość 1,74 m,







Zmiany w stosunku do koncepcji SGGW

MIASTO - OGRÓD
PODKOWA
LEŚNA

- Rezygnacja z prowadzenia nowych ścieżek i wprowadzania pokrytych nawierzchnią polan na terenie leśnym
- Zamiana placu wokół stawu na ścieżkę celem ograniczenia ilości projektowanych nawierzchni
- Uproszczenie elementów małej architektury, które wykonane zostaną z drewna dla lepszego zharmonizowania ze środowiskiem leśnym
- Wprowadzenie oświetlenia wyłącznie w alei głównej
- W związku z upływem czasu, zaktualizowano również projekt gospodarki drzewostanem, co miało na celu ułatwienie prowadzenia prac pielęgnacyjnych.



Park Miejski – elementy z których zrezygnowano

Inwestycja jest zgodna z Rozporządzeniem Nr 5 Wojewody Mazowieckiego (Dz. Urz. Woj. Mazowieckiego nr 58, poz. 1305) w sprawie Zespołu Przyrodniczo-Krajobrazowego pod nazwą „Leśny Park Miejski w Mieście-Ogrodzie Podkowie Leśnej”. Celem inwestycji są działania na rzecz zachowania krajobrazu naturalnego i kulturowego. Prace na zbiorniku wiążą się z odbudową i naprawą urządzeń wodnych. Odseparowanie wód rowu od wody w stawie ma pozytywny wpływ na ekosystem nie tylko Parku Miejskiego ale również ścisłego Rezerwatu Przyrody Parów Sójek oraz wpływa korzystnie na jakość wód podziemnych wydobywanych z pobliskiego ujęcia wody.

Elementy z których zrezygnowano w nowym projekcie:

palisada z kołków i słupków śr. 12-14 cm dług. 2.0 m L-128,0 m

ścianki szczelne – grodzice PVC MINBUD G-500 L-114,0 m

ścianki szczelne stalowe L-9,0 m

W sumie 251 metrów bieżących wbitych ścianek odcinających drzewa i ich system korzeniowy od wody

płyty Eko 1393 m²

bruk kamienny na podsypce cementowej 191 m²- czyli 92% powierzchni dna zbiornika wyłożone betonem

bentomata 3531 m²- czyli ponad dwukrotnie większa powierzchnia niż powierzchnia planowanego

zwierciadła wody

budowli betonowych - ilość betonu 43,39 m³ każda - 2 budowle to ponad 200 ton betonu.

4x8m + czoła. Budowle wystające 46 cm ponad projektowany poziom terenu na rzędnej 102,00

Proponowane zmiany nawiązują do pierwotnego kształtu stawu, elementów urządzeń wodnych i historycznego charakteru Parku, dlatego zachowano powierzchnię zbiornika możliwie bliską pierwotnej i przywrócono naturalny kształt skarp.



Park Miejski – koncepcja 2017 r.

- We wrześniu 2017 powstaje koncepcja przebudowy stawu na terenie Parku na podstawie dokumentacji i zgód będących (aktualne pozwolenie konserwatora, pozwolenie wodnoprawne oraz pozwolenie na prowadzenie prac budowlanych) w posiadaniu Miasta – mgr inż. arch. kraj. Marcin Gąsiorowski, ekolog, ekspert w zakresie projektowania środowiskowego





Staw w Parku Miejskim – projekt zamienny 2019

- Przebudowa stawu ma na celu nadania mu funkcji stałego zbiornika wodnego, co pozwoli na jego funkcjonowanie w ciągu całego roku.
- Uszczelnienie dna i skarp zapobiegnie wysychaniu stawu i obumieraniu roślinności.
- Przebudowa ma zapewnić czystości wody i utrzymanie życia biologicznego w zbiorniku.
- Modernizacja obiektu umożliwi wykorzystanie go do celów poprawy warunków ekologicznych, mikroklimatu najbliższego otoczenia, rekreacji okolicznych mieszkańców oraz upiększenia parku, tak aby wypoczynek stał się przyjemnością i wizytówką dla miasta.
- Planowany zbiornik będzie stanowił cenną enklawę przyrodniczą. Korzystny wpływ zbiornika na środowisko będzie polegał na:
 - zwiększeniu biologicznej różnorodności - roślinność wodna stworzy siedliska odpowiednie dla ryb, a także ptaków i innych dzikich zwierząt,
 - poprawieniu estetyki - zbiornik wodny będzie istotnym elementem prawidłowo i estetycznie ukształtowanego obszaru Parku Miejskiego w Podkowie Leśnej,
 - stworzeniu warunków do rekreacji, widok lustra wody wpływa korzystnie na psychikę człowieka, uspokaja i wprowadza w dobry nastrój,
 - poprawy stanu biotycznego Rezerwatu Parów Sójek poprzez zwiększenie prawdopodobieństwa występowania przepływu nienaruszalnego poniżej istniejącej lokalizacji zbiornika,
 - zabezpieczenie przed infiltrującymi zanieczyszczeniami istniejącego, pobliskiego ujęcia wody czwartorzędowej (likwidacja faktycznej funkcji sedymentacyjnej zbiornika dzisiaj pracującego jako osadnik),
 - znaczące zwiększenie występowania dni w których system korzeniowy pobliskich drzew będzie zasilany retencjonowanymi i infiltrującymi wodami opadowymi



Staw w Parku Miejskim – projekt zamienny 2019

MIASTO - OGRÓD
PODKOWA
LEŚNA

Zmiany obejmują uzupełnienie projektu o:

- Budowę układu filtracyjnego wody.
- Budowę tarasu rekreacyjnego nad komorami filtracyjnymi.
- Budowę ścieżki o nawierzchni mineralnej.
- Budowę obiektów małej architektury – widowni z siedziskami.
- Nasadzenia roślin wodnych w zbiorniku.
- Układ awaryjnego zasilania stawu w wodę

Żaden z ww. elementów projektu zamiennego z maja 2019 nie został wykonany

Dane liczbowe terenu

- Powierzchnia ogólna inwestycji (zbiornik z terenem przyległym) - 5 160,00 m²
- Powierzchnia tarasu nad komorami filtracyjnymi - 47,00 m²
- Powierzchnia przebudowywanych ścieżek - 515,70 m²
- Powierzchnia lustra wody do krawędzi z EPDM - 2 220,00 m²
- Powierzchnia infiltracyjna - 780,00 m²
- Pojemność zbiornika dla NPP - 2219,00 m³
- Pojemność retencyjna obiektu - 550,00 m³



MIASTO - OGRÓD
PODKOWA
LEŚNA

Park Miejski rok 2017



ZESPÓŁ PROJEKTOWY:
MGR INŻ. ARCH. KRZYSZTOF GAJOSKOWSKI
MGR INŻ. ARCH. KRZYSZTOF WOLCZYŃSKI
INŻ. ARCH. KRZYSZTOF SZARUGA

PROJEKT KONCEPCYJNY PRZEBUDOWY ISTNIEJĄCEGO STAWU NA TERENIE LEŚNEGO PARKU
MIEJSKIEGO ZNAJDUJĄCEGO SIĘ NA DZIAŁCE NR EW. 2 OBR.7 W PODKOWIE LEŚNEJ



KOMORA FILTRACYJNA



KOMORA FILTRACYJNA



KOMORA FILTRACYJNA



KORY DRENAŻOWE I FILTRZĘ MINERALNYMI



DREWNIANE POMOSTY



DREWNIANE POMOSTY



FILTR MINERALNY/STREFA HYDROBOTANICZNA
OBSADZONY ROŚLINNOŚCIĄ SZUWAROWĄ



FILTR MINERALNY/STREFA HYDROBOTANICZNA
OBSADZONY ROŚLINNOŚCIĄ SZUWAROWĄ



STREFA HYDROBOTANICZNA
OBSADZONA LILIAMI WODNYMI





Zmiany w stosunku do projektu z 2010 i jego aktualizacji z 2016 roku

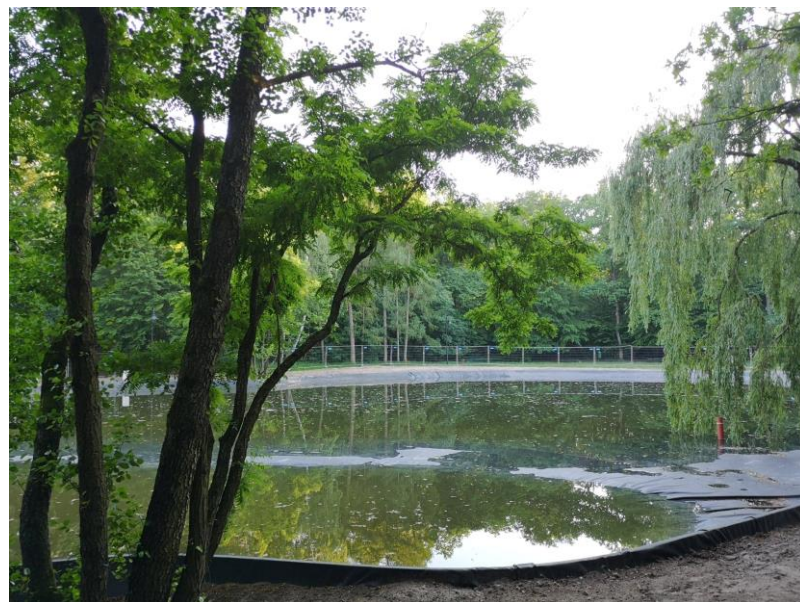
- Rezygnacja ze ścianek szczelnych PVC i grodzic stalowych
- Ograniczenie do minimum budowy konstrukcji żelbetowych
- Zmiana materiału uszczelniającego i podniesienie zwierciadła wody eliminuje straty na przesiąki, tym samym straty na parowanie nie powinny przekroczyć połowy objętości zbiornika rocznie
- Likwidacja funkcji sedymentacyjnej stawu zatrzyma postępujący proces infiltracji zanieczyszczonej biologicznie i chemicznie wody w pobliżu ujęć czwartorzędowych
- Poprawa warunków biologicznych roślinności poniżej stawu z uwagi na wyeliminowanie w okresie suchym funkcji retencyjnej stawu
- Pełne przywrócenie warunków przyrodniczych w stawie i jego otulinie
- Woda cały rok



MIASTO - OGRÓD
PODKOWA
LEŚNA

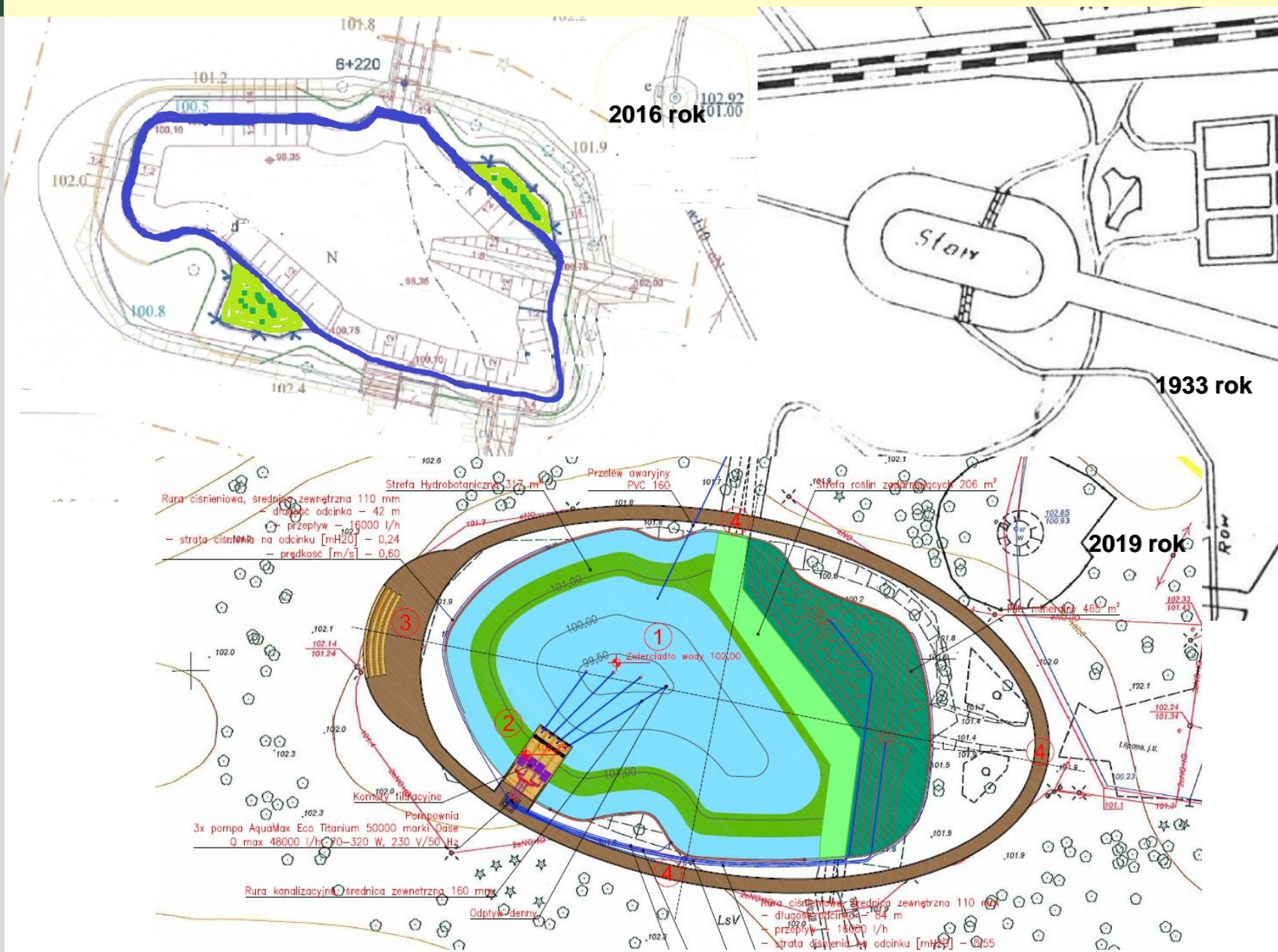
Park Miejski

Stan obecny – w trakcie budowy





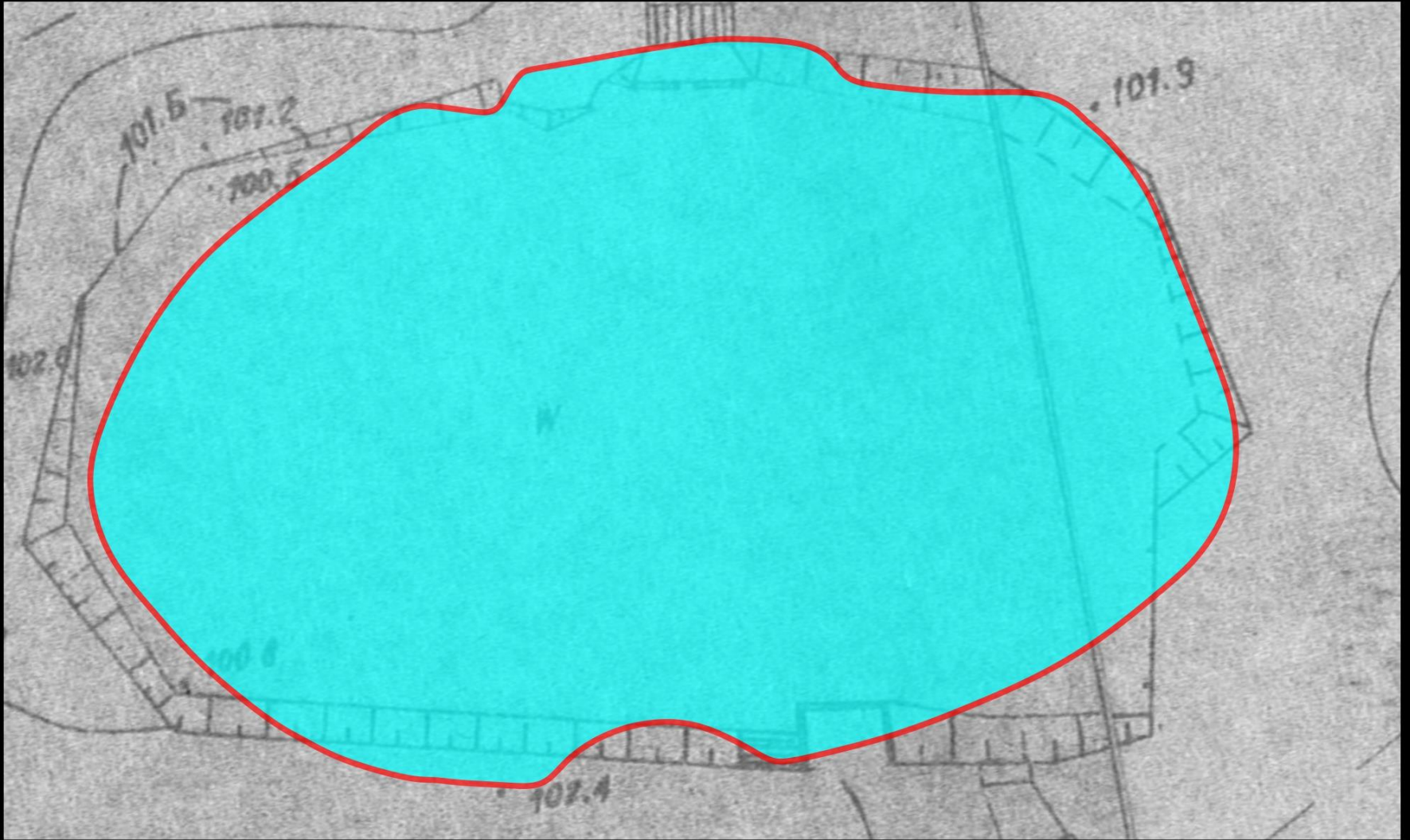
Park Miejski – projekt z 2019





Zmiany w stosunku do projektu z 2010 i jego aktualizacji z 2016 roku

- Rezygnacja z maty bentonitowej na rzecz Geomembrany EPDM, materiału stabilnego chemicznie pozbawionego substancji zanieczyszczających środowisko. EPDM posiada bardzo dobre właściwości m.in. odporność na warunki atmosferyczne, odporność na działanie wody, dobre właściwości na działanie wysokich temperatur do +110 °C, elastyczność w niskich temperaturach do -40 °C, - odstępstwo nieistotne w rozumieniu ustawy Prawo Budowlane
- Woda w stawie będzie filtrowana i regenerowana metodami biologicznymi. Około połowy powierzchni zbiornika zajmie strefa regeneracyjna, będąca również jego ozdobną częścią z bujnie rosnącą i kwitnącą roślinnością wodną. Naturalnie metody oczyszczania wody. Woda w stawie będzie pobierana z powierzchni i dna zbiornika następnie będzie kierowana do filtrów mechanicznych, które mają wyłapać większe zanieczyszczenia. Oczyszczona woda trafi na złożę filtrów biologicznych gdzie nastąpi redukcja rozpuszczonych pierwiastków biogenych. Przy regeneracji wody w stosowane są również odpowiednie minerały wpływające na stabilizację odczynu Ph, twardość oraz mające właściwości sorpcyjne wobec niektórych związków rozpuszczonych w wodzie. Zamiana placu wokół stawu na ścieżkę celem ograniczenia ilości projektowanych nawierzchni





Park Miejski – plan miejscowy

- Zgodnie z §26 ust. 3 MPZP Miasta Ogrodu Podkowa Leśna (uchwała Nr 84/XIX/2008 z dnia 26 czerwca 2008r.) **„ustala się rewitalizację stawu w parku miejskim, polegającą na nadaniu mu funkcji stałego zbiornika wodnego (poprzez uszczelnienie części stawu) i jednocześnie infiltracyjnego (poprzez pozostawienie części stawu nie uszczelnionej), co pozwoli na odbudowę lokalnych zasobów wód podziemnych.”** W § 28ww. planu nakazuje się ochronę istniejących zasobów wód podziemnych, w tym wód gruntowych oraz podjęcie działań, mających na celu ochronę i zapobieganie obniżaniu się zwierciadła wód gruntowych poprzez m.in. realizację niezbędnych prac, służących małej retencji (staw w parku miejskim i Parów Sójek), **mających na celu ochronę i poprawę warunków wodnych i przyrodniczych miasta.**
- Według definicji **retencja to zdolność do gromadzenia wody i przechowywania jej przez dłuższy czas.**
- Zgodnie z powyższym zbiornik w Parku Miejskim w Podkowie Leśnej będzie pełnił funkcję retencyjną, jednakże będzie napełniany wodą płynącą w rowie przy spełnieniu się trzech warunków łącznie:
 - ✓ **wystąpienia przepływu powyżej przepływu nienaruszalnego,**
 - ✓ **przepływ będzie ustabilizowany i bez naniesionego rumowiska wleczonego**
 - ✓ **oraz gdy badania wody wykażą brak w niej zanieczyszczeń ściekami.**
- W 2013 roku mazowiecki WIOŚ ze względu na elementy biologiczne zaklasyfikował wody Rokitnicy do IV (na odcinku od źródeł do ujścia Zimnej Wody) oraz V klasy (poniżej ujścia Zimnej Wody). Elementy fizykochemiczne dla Rokitnicy wskazywały na stan „poniżej stanu dobrego” (ze względu na przekroczone stężenia form azotu, fosforanów oraz BZT5). Ogólnie stan ekologiczny oceniono jako słaby (na odcinku od źródeł do ujścia Zimnej Wody) oraz zły (poniżej ujścia Zimnej Wody).



Park Miejski – plan miejscowy

Woda opadowa, występująca podczas intensywnych opadów, wolna od zanieczyszczeń niesionych wraz z wodą rowem RS-11, **będzie mogła być retencjonowana w ilości do 550 m³, jej nadmiar będzie infiltrował do wód gruntowych i podziemnych**, zatem zapis Miejsowego Planu Zagospodarowania Przestrzennego dla Miasta Podkowa Leśna zawarty w &26 i &28 zostanie spełniony z warunkiem nie zanieczyszczania wód gruntowych nadmierną i niepożądaną ilością substancji chemicznych, biotycznych oraz metali ciężkich oraz nienaruszania przepływu nienaruszalnego tak ważnego dla położonego 200 m poniżej zbiornika Rezerwatu Przyrody Parów Sójek. A zatem zostaną dochowane wszystkie obostrzenia zawarte w Ustawie Prawo Wodne dotyczące zakazu wprowadzania ścieków do zbiorników wodnych jak i zapisy MPZP dla Podkowy Leśnej.

Projekt przewiduje wykonanie stałego zbiornika wodnego, odizolowanego od podłoża membraną EPDM wraz z przestrzenią przelewową i powierzchnią infiltracyjną. Obszarem infiltracji wód przelewających się ze zbiornika będzie obszar pomiędzy górną krawędzią hydroizolacji a krawędzią projektowanej ścieżki. Pozwoli to na magazynowanie, retencjonowanie i infiltrowanie wody opadowej przy wystąpieniu opadu dobowego już powyżej 5 mm. To rozwiązanie, będzie miało znaczenie dla czystości wód infiltrujących do złoża wodonośnego a także wpłynie na poprawę warunków hydrogeologicznych drzew.

Ograniczenie infiltracji do wód opadowych, a nie płynących, bezpośrednio nad ujęciem wód pitnych zatrzyma ich stopniowy proces zanieczyszczania ściekami opadowymi i sanitarnymi

W związku z powyższym nowe rozwiązanie pozwoli na pełne przywrócenie warunków przyrodniczych w stawie i jego otulinie, jest rozwiązaniem mniej ingerującym w środowisko, stosunki wodne jak i bardziej ekonomicznym.



Park Miejski – kwestie ekonomiczne

Podsumowanie wartości zakładanych prac

- Wartość prac kosztorysowych w/g opracowania i stanu 2010 r.
- 1 566 552,60 zł
- Wartość prac kosztorysowych w/g stanu opracowania 2010 r
poziom cen IV kwartał 2018 r.
- 2 640 000,00 zł

Razem wszystkie prace związane z rewitalizacją stawu w Parku Miejskim zostały zamknięte kwotą 1.717.705,61 zł, z czego **do dnia dzisiejszego wypłacono ok. 1.092.250,61 zł**

Dla porównania (źródło: UM Grodzisk Mazowiecki)

- Stawy Goliana w Grodzisku - realizacja **2010-2012** koszt prawie 6 mln złotych. Zakres merytoryczny podobny: wykopanie, uformowania, uszczelnienie, obieg zamknięty, rośliny, alejki i mała architektura, filtry.
- Stawy Walczewskiego realizacja 2016-2020 koszt całkowity 10 mln złotych. I etap obejmował, wyrównanie dna istniejących stawów i uformowania skarp, budowle - 2 mln złotych.



Staw w Parku Miejskim – uzupełnianie strat i koszty eksploatacji

- Sumaryczna wysokość strat na parowanie z powierzchni lustra wody które należy uzupełnić wynosi 488 m³ średniorocznie.
- Dla przyjętych wartości ze średniej opadów za okres 09.2003 do 05.2019 czyli ostatnich 16 lat wynika, że zbiornik trzeba będzie zaopatrzyć ilością ok. 487,62 m³ wody (jest to zużycie wody 3,5 gospodarstw domowych w Podkowie Leśnej w ujęciu statystycznym bez uwzględnienia podlewania ogrodów lub sumy podlewania 10,7 statystycznych podkowieńskich ogrodów w skali roku) – koszt wody ok. 1220 zł
- Dla porównania przeanalizowano jeszcze straty na parowanie z wielkością opadów z rokiem charakteryzującym się najwyższą i najniższą średniomiesięczną sumą opadów w całym okresie wrzesień 2003 do maj 2019 oraz w latach 1951 - 2019
- Dla roku z najniższą sumą opadów zbiornik trzeba będzie zaopatrzyć ilością 775,09 m³ wody (jest to zużycie wody 5,2 gospodarstw domowych w Podkowie Leśnej w ujęciu statystycznym bez uwzględnienia podlewania ogrodów lub sumy podlewania 17 statystycznych podkowieńskich ogrodów w skali roku) – koszt wody ok. 1950 zł
- Roczne szacunkowe koszty z eksploatacją układu filtracyjnego ok. 3600-5500 zł
- Praca pracowników gospodarczych Urzędu Miasta
- Okresowe koszty przeglądów i badań urządzeń elektrycznych i technicznych – do 1000 zł



Park Miejski – historia działań miasta i protestów rok 2005

MIASTO - OGRÓD
PODKOWA
LEŚNA

- Opracowanie inwentaryzacji dendrologicznej Parku Miejskiego – Wydział Ogrodnictwa i Architektury Krajobrazu SGGW w Warszawie
- Wykonanie koncepcji odwodnienia Miasta Podkowa Leśna – Spółka Wodna Piastów. Opracowanie podzielono na III etapy: odmulenie i konserwację, przebudowę przepustów i umocnienie skarp rowów oraz budowę kanalizacji deszczowej. Wartość prac wyceniono na ok. 6 mln zł.

W/g projektanta: **Warunkiem retencjonowania wód w stawie w parku jest ich czystość, z uwagi na zrzut ścieków sanitarnych w górnej części zlewni, nie ma możliwości retencjonowania wody w zbiorniku.**

- Miasto otrzymuje środki pomocowe ZPORR na finansowanie projektu „Rewitalizacja i adaptacja Pałacyku w Podkowie Leśnej na CKiLO”
- Wniosek/skarga radnej Marii Wolskiej do Marszałka Województwa o wstrzymanie wykonania decyzji – dofinansowanie zostało wstrzymane
- Podjęcie uchwały Rady Miasta wyrażającej dezaprobatę dla działań radnej uznając je za sprzeczne z interesem wspólnoty samorządowej.



rok 2006

- Wykonanie koncepcji rewitalizacji Parku Miejskiego - Zakład Sztuki Krajobrazu SGGW. Opracowanie zakładało :
 - Podział parku na 3 strefy funkcjonalne
 - Rekultywację zbiornika wodnego tj. m.in. **doprowadzenie wody z sieci miejskiej oraz uszczelnienie czaszy dna zbiornika**
 - Gospodarkę drzewostanem oraz zaprojektowanie niezbędnych dosadzeń
 - Ogrodzenie parku wraz z remontem bramy i furtek i propozycję pobierania opłat
 - Odbudowa urządzeń ogrodowych i programu towarzyszących zbiornikowi, w tym ślizgawki
 - Ograniczenie ilości istniejących ścieżek i przedeptów, oraz wyznaczenie ścieżek dla pieszych i rowerzystów
 - Urządzenie przyrodniczej ścieżki dydaktycznej
 - Wprowadzenie regulaminu korzystania z parku
 - Przywrócenie roli rekreacyjnej i sportowej Parku: rodzinny plac zabaw, ścieżkę sprawnościową, **drewniane podesty w miejscach osunięcia skarp**, plażę, ogródek edukacji historycznej, polany leśne z obeliskami, kamieniem pamiątkowym, altanami, podestem do zjazdów dla sanek



rok 2006

- W kwietniu wykonano „Studium oceny potrzeb i możliwości zasilania stawu w Parku Miejskim w Podkowie Leśnej”.
- Decyzja Mazowieckiego Wojewódzkiego Konserwatora Zabytków (MWKZ) z 6.08.2006 r zezwalająca na rewitalizację Parku w/g projektu Zakładu Sztuki Krajobrazu SGGW
- W sierpniu do burmistrza miasta zwraca się z interpelacją poselską poseł PiS ziemi zamojskiej do którego dotarły „niepokojące sygnały”
- We wrześniu powstaje ostateczna wersja opracowania pn. „Projekt rewitalizacji Parku Miejskiego w Podkowie Leśnej. Część druga: Studium oceny potrzeb i możliwości zasilania stawu w parku Miejskim”
- 01.11.2006 r. Stowarzyszenie Na Rzecz Miast-Ogrodów w Milanówku zostaje uznane za stronę w postępowaniu konserwatorskim
- 20.12.2006 r decyzja nr 219/06 Mazowieckiego Wojewódzkiego Konserwatora Zabytków na przeprowadzenie prac w parku zgodnie z projektem (Zakład Sztuki Krajobrazu SGGW)
- W ciągu całego 2006 r odbył się szereg spotkań z mieszkańcami, projektantami i władzami miasta, a także wykonano ankiety oraz odbyły się wizje lokalne w terenie wszystkich interesariuszy, zbierano uwagi i wnioski. Także, jak dzisiaj, ci sami mieszkańcy występowali np. do MWKZ i wojewody z „sygnałami” mającymi podważyć wiarygodność i zasadność działań ówczesnych władz samorządowych miasta



rok 2007

- Skarga z 23.01.2007 Stowarzyszenia Na Rzecz Miast-Ogrodów w Milanówku na decyzję MWKZ i odwołanie do Ministra Kultury i Dziedzictwa Narodowego (oddalona, decyzja utrzymana 2.09.2008 r)
- 06.06.2007 r. Opinia Krajowego Ośrodka Badań i Dokumentacji Zabytków na prośbę MWKZ dotycząca projektu rewitalizacji parku – pozytywna
- 26.07.2007 r Stowarzyszenia Na Rzecz Miast-Ogrodów w Milanówku składa szereg uwag i zarzutów do Opinii do MWKZ (ponowna opinia Krajowego Ośrodka 06-06.2008 r pozytywna)
- 30.07.2007 rozstrzygnięcie Ministra Środowiska dot. projektu rewitalizacji parku po skargach LOP oddział Podkowa, Stowarzyszenia Na Rzecz Miast-Ogrodów w Milanówku

Więcej informacji z opisem całego przebiegu prac i konsultacji

<http://podkowalesna.pl/samorzad/samorzad-urząd-miasta/proces-uzgodnien/>



rok 2008

- Wykonano Projekt restauracji terenu parku oraz gospodarki drzewostanem
- Wykonano Projekt rewitalizacji Parku Miejskiego
- 24.06.2008 r. podkowieńska Liga Ochrony Przyrody (LOP) składa zarzuty braków w dokumentacji
- 26.06.2008 r. burmistrz Podkowy Leśnej składa wniosek do MWKZ o zgodę na prace
- 06.08.2008 decyzja nr WN4161-2/48/08 MWKZ zezwalająca na prace budowlane dotyczące rewitalizacji Parku na podstawie projektu w parku - Zakład Sztuki Krajobrazu SGGW
- 22.08.2008 Wojewoda Mazowiecki uzgadnia projekt rewitalizacji zakładający 3 strefy funkcjonalne, układ komunikacyjny, nawierzchnie, oświetlenie, nasadzenia, przebudowę dna stawu, umocnienie skarp i zasilanie wodą z wodociągu miejskiego, fontanny, scenę kameralna, drewniane podesty, odtworzenie bramy i furt, obeliski, pamiątkowy kamień, usunięcie drzew wokół stawu itp.
- Decyzja Wojewody Mazowieckiego z 29.08.2008 r. dotycząca „uzgodnień zadań z zakresu prac wykonanych na potrzeby ochrony przyrody oraz realizacji celu publicznego na obszarze zespołu przyrodniczo-krajobrazowego pod nazwą „Leśny Park Miejski w Mieście-Ogrodzie w Podkowie Leśnej” zawartych w „Projekcie rewitalizacji Parku Miejskiego w Podkowie Leśnej” wykonanego przez Zakład Sztuki Krajobrazu SGGW
- 2.09.2008 r. Minister Kultury i Dziedzictwa Narodowego utrzymuje w mocy zaskarżone decyzje MWKZ z 2006 r.
- 21.12.2008 LOP składa skargę na burmistrza do Wojewody Mazowieckiego na brak „rekultywacji ścieżki spacerowej wzdłuż torów WKD Główna-Zachodnia” (co jest ze szkodą dla parku)



- Decyzja Ministra Środowiska z dnia 9.04.2009 r. utrzymująca w mocy decyzję organu I instancji (skargi z 2007 roku na decyzję MWKZ) dotyczącą realizacji zadań z zakresu prac wykonawczych na potrzeby ochrony przyrody oraz realizacji celu publicznego – projekt rewitalizacji Parku
- We wrześniu 2009 r zostają wykonane badania geotechniczne dla rejonu zbiornika, w tym w jego czaszy. **W żadnym z 9 odwiertów nie ma śladu po jakiegokolwiek warstwie uszczelniającej dno – gliny czy iłów.**
- 26.10.2009 r skarga do Wojewody Mazowieckiego na burmistrza miasta dotycząca „opieszności burmistrza i nie uwzględnianie wniosków dotyczących prac projektowych przy rewitalizacji parku, „zakłócanie ciszy nocnej fauny leśnej” w Parku poprzez organizację imprez w Pałacyku w tym w Dni Dziedzictwa Europejskiego



- Wykonanie projektu rewitalizacji Parku w zakresie zagospodarowania terenu – pracownia Czuba Latoszek Sp. z o.o. umowa z 14.10.2009 r.
 - **rozbiórka nabrzeża pływackiego (projekt określał wiek stopni na początek lat 70 XX w.) i wszystkich innych betonowych obiektów z uwagi na ich stan techniczny i utratę wartości funkcjonalnej, użytkowej i konserwatorskiej**
 - **odtworzenie sceny kameralnej**
 - **wprowadzenie ścieżki edukacyjnej bez nawierzchni (13 tablic informacyjnych)**
 - **nasadzenie: aleja główna, otoczenie stawu i pałacyku oraz parkingu**
 - **nawierzchnie wokół stawu i pałacyku typu HanseGrand, aleja pomiędzy świerkami z kłińca łamanego**
 - **opracowanie nie zakładało funkcji kąpielowej stawu**
- Wykonanie opracowania z zakresu branży elektrycznej – oświetlenie Parku – opracowanie zakładało pozostawienie napowietrznych linii kablowych - Firma ELMAR
- Wykonanie założeń do projektowania z określeniem wielkości zbiornika, powstaje „Operat hydrologiczny dla rzeki Niwki wykonany dla potrzeb projektu przebudowy zbiornika wodnego zlokalizowanego w rewitalizowanym Parku Miejskim w Podkowie Leśnej” - Pracownia WAGABART



- Opracowanie projektu budowlano wykonawczego przebudowy zbiornika „Projekt przebudowy zbiornika wodnego zlokalizowanego w rewitalizowanym Parku Miejskim w Podkowie Leśnej”

W projekcie:

- „Istniejący staw powstał przez rozbudowę koryta rzeki”
- Przepływ nienaruszalny został określony na $0,0076 \text{ m}^3/\text{s}$. Dla potrzeb niniejszego opracowania przepływ nienaruszalny w rzece poniżej zbiornika został określony w sposób pośredni, na podstawie przepływu średniego niskiego, wykorzystując wzór Kostrzewy (1977)

Ważne!

Przepływem nienaruszalnym jest to ilość wody wyrażona w m^3/s , która powinna być utrzymana jako minimum w danym przekroju poprzecznym ze względów biologicznych i społecznych, przy czym konieczność utrzymania tego przepływu w zasadzie nie podlega kryteriom ekonomicznym.

Co to oznacza w praktyce? Aby zachować ten przepływ w rowie przez okres 5 miesięcy (okresy suszy bez jakiegokolwiek cieku) należało by wybudować zbiornik retencyjny powyżej Podkowie Leśnej, który powinien mieć objętość ok. 100.000 m^3



Z projektu:

- Straty na przesiąki przez czaszę zbiornika zostały obliczone na poziomie 11,5 l/s bez względu na porę roku. Dla porównania strata na parowanie wahają się na poziomie 0,002 do 0,106 l/s czyli średniomiesięcznie ponad 220 razy mniejsze
- Analizując sytuację bilansów wodnych dla zbiornika nieuszczelnionego postawiono kategoriyczny wniosek, że **zbiornik nie może prawidłowo pełnić swoich funkcji, a uszczelnienie i sztuczne zasilanie pozwoli na utrzymanie walorów krajobrazowych i estetycznych otoczenia zbiornika przy jednoczesnym wprowadzeniu bioróżnorodności w obrębie jego oddziaływania. Zapobiegnie obumieraniu roślinności, pozwoli na rozwój fauny wodnej.**
- Wykazano, że **zbiornik nie ma wpływu na zmniejszenie szczytowego przepływu na Niwce, zatem jego funkcja przeciwpowodziowa nie istnieje.**
- **W ciągu każdego roku zamulenie dna zbiornika powiększało by się o kolejne min 53,4 m³ rumowiskiem rzeczonym**
- Powierzchnia zbiornika (w części uszczelnionej matą bentonitową) ok. 1700 m²
- Miesięczne straty wody na parowanie obliczono od 6 m³ - 0,19 m³ na dobę w miesiącu grudniu do 276,69 m³ w lipcu, czyli na dobę maksymalnie do 9,20 m³



- Wykonano opracowanie „Raport o oddziaływaniu przedsięwzięcia na środowisko przebudowy zbiornika wodnego zlokalizowanego na rzece Niwce, znajdującego się w rewitalizowanym Parku Miejskim w Podkowie Leśnej”
- „Operat wodnoprawny na wykonanie przebudowy zbiornika wodnego na rzece Niwce (rów Rs-11) w miejscowości Podkowa Leśna.

Operat między innymi określał:

- Ilość wody na ubytki z uwagi na przesiąki (warstwa uszczelniona matą bentonitową) i parowanie w ilości ok. 16 m³ dowożonej beczkowozami. **„Sztuczne zasilanie pozwoliłoby na utrzymanie walorów krajobrazowych i estetycznych otoczenia”**
- Uszczelnienie czaszy dna matą bentonitową (jest to kilkuwarstwowy syntetyk wypełniony granulkami bentonitu sodowego) 10 cm powyżej rzędnej dna budowli wylotowej, czyli realna planowana maksymalna głębokość to 2,0 m, a objętość części uszczelnionej ok. 2300 m³ i średnia głębokość 1,59 m



Park Miejski rok 2010

- 14 czerwca 2010 r Powiatowy Państwowy Inspektor sanitarny wydaje pozytywną opinię dotyczącą przedsięwzięcia
- Starosta Grodziski decyzją nr 60/2010 r. z dnia 04.08.2010 r wydaje pozwolenie wodnoprawne na odtworzenie stawu z pogłębieniem dna, uszczelnieniem i wykonaniem robót melioracyjnych w tym przebudowy rowu RS-11 w km 4+030÷4+433 w mieście Podkowa Leśna
- Decyzją 11.08.2010 r Regionalny Dyrektor Ochrony Środowiska uzgadnia realizację prac w Parku w Podkowie Leśnej.
- 07.10.2010 r burmistrz Miasta Podkowa Leśna wydaje decyzję o środowiskowych uwarunkowaniach zgody na realizację przedsięwzięcia polegającego na rewitalizacji Parku i przebudowie stawu
- Uzgodnienie rozwiązań z WZMiUW w Warszawie 20.10.2010 r.
- Uzgodnienia z RDOŚ w Warszawie 28.10.2010 r.
- Decyzja MWKZ z 05.11.2010 r. zezwalająca na przebudowę zbiornika
- Pozwolenie wodnoprawne z 01.12.2010 r wydane przez starostę grodzkiego
- **Nie wystąpiono o pozwolenie na budowę na żaden z opracowanych projektów**



Park Miejski rok 2010

Opracowanie dokumentu „Analiza funkcjonowania i rozwoju systemu odprowadzania i retencji wód opadowych z terenu Miasta Podkowa Leśna” (wrzesień). Analiza była prezentowana na spotkaniu publicznym z mieszkańcami w październiku.

W opracowaniu:

„Zbiornik wymaga bieżących zabiegów konserwacyjnych tj. wykaszania i naprawy skarp, odmulenia, naprawy budowli wlotowych i wylotowych. Przez większą część roku zbiornik jest suchy”

„Toksyczność metali ciężkich powoduje zmniejszenie liczby gatunków organizmów wodnych jak i liczby pozostałych bardziej odpornych np. ryb. Metale ciężkie nie podlegają procesom biodegradacji i dlatego może następować ich kumulacja w środowisku wodnym (np. zbiorniku retencyjnym) nawet jeśli odprowadzane są okresowo i w niewielkich stężeniach.”



Park Miejski rok 2010

Projektant wnioskował o:

- samoopodatkowanie się mieszkańców podatkiem katastralnym, aby zrealizować niezbędne inwestycje
- powołanie spółki wodnej obejmującej co najmniej obszar PTO
- budowę zbiorników retencyjnych w górnej części zlewni poza obszarem miasta
- uchwałę RM nakazującą budowę zbiorników retencyjnych na prywatnych posesjach, studni drenażowych i/lub systemów rozsączających na działkach prywatnych odbierających wody deszczowe z dachów, domów i zabudowań gospodarczych oraz dojazdów, ciągów pieszych i placów utwardzonych jako obowiązek przy każdym nowym pozwoleniu na budowę
- doprowadzenie wody w środek czasy zbiornika wodociągiem i urządzenie podświetlanej fontanny „wygrywającej” mazurek Chopina
- wykonanie systemu studni i rurociągów drenarskich na terenie Parku wokół stawu
- budowę 2 zbiorników retencyjnych: na wysokości ul. Irysowej oraz trasy 719
- pełną regulację rowów melioracyjnych z wyłożeniem dna i skarp geowłókninami
- wykonanie na wysokości cmentarza ścianki szczelnej poprzez zabicie grodzic wzdłuż krawędzi rowu o głębokości 2,5 m
- przepompownie deszczowe, kanały w ulicach, przewody tłoczne itp.
- **Koszty części zaleceń oszacowano na 6 mln zł**



Park Miejski

lata 2011, 2012 i 2014

2011 r.

- 14.11.2011 r. skarga Oddziału LOP Podkowa do WSA na postanowienie Wojewody Mazowieckiego dotyczącego postanowienia Starosty Grodzkiego odmawiającego wznowienia postępowania zakończonego ostateczną decyzją z 24.06.2010 – pozwolenie na budowę rewitalizacji Parku i przebudowy stawu

2012 r.

- W w/w sprawie zapada wyrok WSA oddalający skargę

2014 r.

- Usunięto 100 drzew martwych, które były zagrożeniem dla mieszkańców spacerujących po parku



Park Miejski rok 2015

- Spotkanie z mieszkańcami – przedstawienie planów inwestycyjnych na rok 2016, w tym rewitalizacji Parku Miejskiego (stawu) – przedstawienie istniejącej dokumentacji
- Postępowanie poniżej 30.000 euro dot. Czyszczenia stawu i rowu na terenie parku BWiM S. Perczyński – remont rowu RS-11/19) – wartość zamówienia: 28 999, 99 zł
- We wrześniu 2015r. wykonano prace związane z czyszczeniem stawu i rowu.
- W Parku Miejskim wypielęgnowano 260 drzew, na co miasto pozyskało dotację
- 12.10.2015 r odpowiedź na wniosek złożony w trybie zapytania o udzielenie informacji publicznej na pytania dotyczące prac konserwacyjnych związanych ze stawem.

WAŻNE!

Jest to jedyne pytanie na przestrzeni ostatnich 5 lat jakie zostało skierowane bezpośrednio do urzędu przez późniejszych skarżących



Park Miejski rok 2016

- Aktualizacja dokumentacji wykonanej w 2010 r. - aktualizacja map projektowych – wartość zamówienia: 34 440,00 zł celem uzyskania pozwolenia na budowę.
- Skarga do KR z 11.01.2016 r na działania burmistrza dotycząca rzekomego zniszczenia stawu – uchwała RM PL z 23.03.2016 r. Skarga bezzasadna
- Protest LOP na konsultacje społeczne dot. strategii Rozwoju Terenów Zielonych opracowywanej w ramach PTO do burmistrzów PTO
- 24.08.2016 r skarga do Prezesa Krajowego Zarządu Gospodarki Wodnej na rzekome zniszczenie zbiornika wodnego, podpisana między innymi przez ówczesnych radnych: R. Gabryszuk, M. Kalińskiego, S. Dąbrówkę i członków LOP oddział Podkowa Leśna. Skarga 9.09.2016 r została przekazana Radzie Miasta Podkowa Leśna do rozpatrzenia w/g kompetencji.
- 28.08.2016 r wykonawca składa Staroście Grodzickiemu dokumentację aktualizowanego projektu przebudowy stawu celem wydania pozwolenia na budowę.
- We wrześniu miasto ma gotowy wniosek do WFOŚiGW w Warszawie o udzielenie dotacji na przebudowę stawu w wysokości 50% inwestycji tj. prawie 800 tys zł
- Starosta grodzicki **na skutek skarg wstrzymuje procedowania wydania pozwolenia na budowę do czasu otrzymania wyników kontroli DRZGW w Warszawie**, także sam zwraca się z prośbą o wyjaśnienia oraz na żądanie skarżących wydaje zaświadczenie o utrzymaniu pozwolenia wodno-prawnego z 2010 r. w obrocie prawnym.
- Upływa termin złożenia wniosku o dofinansowanie. Bez prawomocnego pozwolenia na budowę miasto nie może złożyć wniosku o dotację. Program zakończył się.
- RM PL 22.10.16r. podejmuje uchwałę (stanowisko) wyrażającą dezaprobatę dla działań skargowych trójki radnych uznając je za sprzeczne z interesem wspólnoty samorządowej Podkowy Leśnej.



Park Miejski rok 2016

- Starosta grodziski 15.11.2016 r wydaje pozwolenie na przebudowę stawu. Decyzja staje się prawomocna 1 grudnia.
- W Parku Miejskim zostało wypielęgnowanych 1913 drzew, na którą miasto pozyskało dotację
- Do Zarządu Krajowego LOP, Zarządu Okręgu Warszawa i Oddziału w Podkowie skierowano pismo o udostępnienie informacji na temat faktycznej liczby członków oddziału, udostępnienie zawiadomień o walnych zebraniach oraz protokołów i uchwał z tych zebrań. Zarząd Krajowy LOP powołuje specjalną komisję mającą na celu wyjaśnienie statusu Oddziału LOP w Podkowie, cofa także wszystkie pełnomocnictwa.
- 12.04.2016, 16.04.2016 oraz 4.05.2016 Stowarzyszenie Ruch Kontroli Władzy (RKW) kieruje do Wojewody Mazowieckiego i Prokuratury Krajowej skargi na działalność burmistrza
- 16.07.2016 wpływa skarga mieszkańca do RM związana z przebudowa stawu. Uchwała z dnia 25.08.2016 r – skarga bezzasadna
- 09.09.2016 r do RM wpływa kolejna skarga na zniszczenie zbiornika w Parku Miejskim. Uchwała z dnia 11.10.2016 r skarga bezzasadna.



Park Miejski rok 2016

- 14.11.2016 oraz 16.12.2016 r Główna Komisja Kontrolno-Rewizyjna Zarządu Głównego LOP przeprowadza w Oddziale Podkowa Leśna i Okręgu Warszaw kontrolę.
- W protokole czytamy :
- *„Z przyczyn nieuzasadnionych kontrola nie mogła być skuteczna. Prezes Zarządu Okręgu będąca jednocześnie prezesem zarządu oddziału w Podkowie Leśnej zasypywała nas różnymi nieistotnymi pismami. Nie zgłosiła się na żadne spotkanie.(...) Okręg i oddział którym prezesuje Pani Wolska-Zdunek nie posiadają prawem wymaganych dokumentacji ze zjazdów, protokołów komisji w tym mandatowo – skrutacyjnej z wynikami głosowań, protokołów i uchwał wszystkich komisji oraz zarządu dokonujących podziału funkcji. Zjazd Okręgu odbył się niezgodnie ze statutem. Dokumentów oddziału LOP w Podkowie Leśnej w ogóle nie ma. Jedynym jest pismo z 2013r., z którego wynika, że dokonano podziału funkcji, w tym mąż pani prezes został w tym oddziale łącznie z nią skarbnikiem”.*



Park Miejski rok 2017

- Urząd Miasta zdecydował się o aplikowanie o środki w nowym programie projektu pn. „Odbudowa zbiornika retencyjnego w Podkowie Leśnej służącego magazynowaniu wody na okres suszy” na kwotę dotacji 761.794,28zł, przy założeniu wartości całego projektu 1.523.588,56zł. Bezskutecznie.
- W Parku Miejskim zostało wypielęgnowanych 2200 drzew – pozyskano dofinansowanie
- Miasto analizuje możliwość zmian w projekcie, dostosowując założenia do obecnych technologii i postępujących zmian klimatycznych
- Ogłoszono przetarg nieograniczony- ZP 271.19.2017 "Przebudowa zbiornika wodnego na rzece Niwce (Rów Rs-11) w Podkowie Leśnej.,, wartość szacunkowa zamówienia 699 186,99 zł / 167 473,95 euro. Otwarcie ofert: **18.09.2017**

Postępowanie zostało unieważnione na podstawie art. 93 ust. 1 pkt. 4 ustawy z dnia 29 stycznia 2004 r. Prawo zamówień publicznych

- brak ofert

- Ogłoszono II przetarg nieograniczony - ZP 271.23.2017 "Przebudowa zbiornika wodnego na rzece Niwce (Rów Rs-11) w Podkowie Leśnej.,, Wartość szacunkowa zamówienia 699 186,99 zł / 167 473,95 euro. Otwarcie ofert: **28.09.2017**

Postępowanie zostało unieważnione na podstawie art. 93 ust. 1 pkt. 1 ustawy z dnia 29 stycznia 2004 r. Prawo zamówień publicznych

- brak ofert



Konsultacje z mieszkańcami

- 26 września 2017r. odbywa się spotkanie z mieszkańcami, na którym zostaje przedstawiona koncepcja wraz z założonymi zmianami. Proponowane rozwiązanie zostaje przyjęte przez obecnych. Jednoznacznie mieszkańcy określili, że chcą rozwiązania gwarantującego wodę w zbiorniku przez cały rok. Frekwencja na zebraniu ok. 100 osób. [BIP – protokół, nagranie](#)
- Na wniosek mieszkańców wizualizacja zostaje udostępniona na stronach internetowych oraz w Biuletynie Miasta
- W ramach prac nad aktualizacją Studium w okresie wrzesień - grudzień 2017 r odbywały się konsultacje, panele, zbierano ankiety, w tym stawu i parku – z Raportu wynika, że Park Miejski jest postrzegany jako przestrzeń publiczna funkcjonująca najgorzej i wymaga rewitalizacji.



Park Miejski rok 2017

- Ogłoszenie III przetargu nieograniczonego - ZP 271.26.2017 „Przebudowa zbiornika wodnego na rzece Niwce (Rów Rs-11) w Podkowie Leśnej - Etap I.”

Przetarg przewiduje jedynie prace rozbiórkowe i wykonanie rozwiązań zawartych w koncepcji przebudowy stawu, tych które będzie można wykorzystać w późniejszym czasie w rozwiązaniu docelowym i tak, aby minimalizować koszty. Wartość szacunkowa zamówienia 686 991,87 zł / 164 552,89 euro. Otwarcie ofert: 06.11.2017 . Wartość umowy: 482 006,40 zł netto / 592 867,87 zł brutto

- 28.01.2017 r. otrzymujemy informację o cofnięciu przez Zarząd Główny pełnomocnictw do reprezentowania Ligi Ochrony Przyrody przez ówczesne władze Oddziału LOP Podkowa Leśna
- Skarga RKW do WMKZ na działalność burmistrza, przekazana RM. Uchwała z dnia 20.03.2018 r – skarga bezzasadna
- Do Rady Miasta w dniu 20.12.2017 wpływa kolejna skarga związana ze stawem. Uchwała RM z dnia 20.03.2018 r – skarga bezzasadna



Park Miejski rok 2018

- 3.01.2018 do Rady Powiatu wpływa skarga na wicestarostę. Skarżący zarzuca łamanie prawa i wprowadzanie w błąd w zakresie odpowiedzi starosty z roku 2016 dotyczącej stawu. Skargę rozpatruje Rada Powiatu Grodziskiego – skarga uznana za bezzasadną
 - Wykonany zostaje operatu wodnoprawny do zakrycia rowów na długości uszczelnionej części zbiornika – wartość zamówienia: 3 075,00 zł
 - Miasto Podkowa Leśna uzyskuje decyzję wodnoprawną na zakrycie rowu RS-11 na wysokości planowanego uszczelnienia dna zbiornika
 - Ogłaszam I przetarg nieograniczony ZP.271.6.2018 „Rewitalizacja Leśnego Parku Miejskiego poprzez wykonanie ukształtowania, umocnienia i uszczelnienia czaszy stawu na rowie Rs-11 według istniejącego projektu, opracowanie dokumentacji projektowej przebudowy istniejącego zbiornika wodnego w Podkowie Leśnej wraz z realizacją przebudowy według uzgodnionego projektu.
- wartość szacunkowa zamówienia netto 813.008,13 zł / 188 558,60 euro
- otwarcie ofert: 09.07.2018 godz. 14:00
 - **Postępowanie zostało unieważnione na podstawie art. 93 ust. 1 pkt. 4) ustawy z dnia 29 stycznia 2004 r. Pzp**



Park Miejski rok 2018

- Kontrola Regionalnej Izby Rozrachunkowej dokumentów finansowych (kontrola standardowa z mocy prawa). Bez uwag
- 3, 19 i 25 września 2018 do CBA wpływają kolejno 3 skargi na działania burmistrza dotyczące m.in. finansowania budowy stawu, które zostają przekazane do Regionalnej Izby Rozrachunkowej (RIO). RIO zgodnie z kompetencjami, skargi przekazuje Radzie Miasta Podkowa Leśna
- Powyższe skargi Rada Miasta uznaje za bezzasadne – Uchwała 24.01.2019 przygotowana na podstawie wniosku Komisji Rewizyjnej z 2018
- Mieszkańcy o rzekomych nieprawidłowościach powiadamiają media, w tym TVP. Dziennikarze TVP wielokrotnie nachodzą urząd miasta, wymuszając na pracownikach nagrywanie wypowiedzi.
- 8 października część radnych RM VII kadencji składa zawiadomienie dotyczące budowy stawu do PINB
- W grudniu WFOŚiGW zawiadamia Urząd Miasta o planowanej kompleksowej kontroli spowodowanej skargami na rzekome nieprawidłowości przy wydatkowaniu pieniędzy z pozyskanych w latach 2015-2017 dotacji na pielęgnację drzew w Parku i konserwację rowów melioracyjnych
- Dwie kontrole przeprowadzone przez Mazowieckiego Wojewódzkiego Konserwatora Zabytków wskutek skarg pisanych do m.in. Ministra Kultury na Konserwatora za rzekome nierzetelnie przeprowadzane kontrole i brak kar dla Miasta Podkowa Leśna – bez uwag



Park Miejski rok 2018

- Ogłaszane przetargi w 2018 roku **zakładały formułę „projektuj i buduj”**

Formuła "buduj" została zrealizowana w pełni w I etapie ogłoszonego przetargu do 31.05.2019 r.

II etap „projektuj i buduj” obejmuje opracowanie docelowego rozwiązania stawu jak i zagospodarowania terenu wokół. Przetarg zakładał **jedynie wykonanie stawu wraz z całą technologią**: filtracyjnym złożem błotno-kamiennym, zamkniętym obiegiem wody, technologicie melioracyjną i wszystkimi urządzeniami hydrotechnicznymi, roślinnością i sceną/podestem zakrywają cym komory z pompami.

To nowe rozwiązania projektowane na podstawie wcześniej prezentowanej koncepcji.



Park Miejski rok 2018

- Ogłoszenie II przetargu nieograniczonego - ZP.271.9.2018 „Rewitalizacja Leśnego Parku Miejskiego poprzez wykonanie ukształtowania, umocnienia i uszczelnienia czaszy stawu na rowie Rs-11 według istniejącego projektu w terminie do dnia 17.012.2018 oraz opracowanie dokumentacji projektowej przebudowy istniejącego zbiornika wodnego w Podkowie Leśnej wraz z realizacją przebudowy według uzgodnionego projektu w terminie do 28.06.2019 r.” Wartość szacunkowa zamówienia: netto 853.658,54 zł / 197.986,53 euro
- Otwarcie ofert: 26.07.2018, **postępowanie zostało unieważnione na podstawie art. 93 ust. 1 pkt. 4) ustawy z dnia 29 stycznia 2004 r. Pzp – oferty przekraczały zabezpieczone środki w budżecie**
- Ogłoszenie III przetargu nieograniczonego - ZP.271.11.2018 „Rewitalizacja Leśnego Parku Miejskiego poprzez wykonanie ukształtowania, umocnienia i uszczelnienia czaszy stawu na rowie Rs-11 według istniejącego projektu w terminie do dnia 17.12.2018 r. oraz opracowanie dokumentacji projektowej przebudowy istniejącego zbiornika wodnego w Podkowie Leśnej wraz z realizacją przebudowy według uzgodnionego projektu w terminie do dnia 28.06.2019 r.” Wartość szacunkowa zamówienia: netto 850 813,01 zł / 197 326,58 euro. Otwarcie ofert: 22.08.2018 godz. Wykonawca: MKL-BUD Sp. z o.o. (dawnej MKL-BUD Michał Lulis)
- Umowa nr IK. 272.274.90006.2018 z dnia 11.09.2018 r. – wartość umowy netto 848 425,00 zł / brutto 1 043 562,75 zł. **Termin umowy 30.06.2019 r.**



Park Miejski rok 2019

- Kontrola przebudowy stawu przeprowadzona przez Powiatowego Inspektora Nadzoru Budowlanego – **Decyzja umarzająca postępowanie. „Z ustaleń oględzinowych jednoznacznie wynika, że roboty realizowane są zgodnie z wytycznymi zatwierdzonego projektu budowlanego, w tym zawartego w nim opisie technicznym”**.
- Skarga mieszkańców do Wojewódzkiego Inspektora Nadzoru Budowlanego na działania PINB
- Kontrola Urzędu Skarbowego oświadczenia majątkowego burmistrza za rok 2017 wskutek zawiadomienia mieszkańców (o przyjęciu świadczenia pieniężnego przy okazji przetargu na staw)
- Wykonawca uzyskuje decyzję - pozwolenie wodnoprawne na wykonanie prac przy rewitalizacji stawu – zmiana parametrów fizycznych stawu (dotyczyło tylko rzędnej lustra wody i objętości stawu), **nie zmieniono warunków wodnych i gruntowych**
- 28.03.2019 wykonawca składa wniosek do MKZW w Warszawie o wydanie zgody na przeprowadzenie prac konserwatorskich przy przebudowie stawu dotyczących m.in. podestu, alejek, małej architektury
- WFOŚiGW przeprowadza w mieście kompleksową kontrolę dotacji związanych m.in. z pielęgnacją zieleni w Parku Miejskim – bez uwag. Kontrola jest przeprowadzona w wyniku zawiadomień mieszkańców ⁸²



Park Miejski rok 2019

- 15.04.2019 Kompleksowa kontrola prowadzonej inwestycji stawu Mazowieckiego Wojewódzkiego Konserwatora Zabytków – bez uwag. Kontrola jest przeprowadzona w wyniku wielokrotnych zawiadomień mieszkańców
- Skarżący składają zawiadomienie do Prokuratury dotyczące rzekomego poświadczenia nieprawdy przez pracowników UM. Postępowanie w toku.
- Mieszkańcy składają skargi do Państwowego Gospodarstwa Wodnego Wody Polskie
- CBA, na skutek zawiadomień wszczyna postępowanie wyjaśniające ogłoszonych przetargów w 2017r. dotyczących stawu. W sumie urząd przesłał ponad 1300 stron kopii dokumentów poświadczonych za zgodność z oryginałem. Kontrolerzy CBA przeprowadzili 3 kontrole w terenie. Czekamy na protokół końcowy lub postanowienie o zakończeniu postępowania.
- Prokuratura Okręgowa w Warszawie dostaje skargi na Prokuraturę Rejonową w Grodzisku Mazowieckim, że ta nie chce procedować po raz kolejny nad już wyjaśnianymi sprawami.
- Do CBŚP wpływa zawiadomienie mieszkańców o prawdopodobieństwie popełnienia w Podkowie Leśnej przestępstw gospodarczych związanych z rewitalizacją stawu.
- Z uwagi na ciągłe naciski ze strony skarżących, MWKZ w dniu 10 i 17 czerwca kontroluje po raz kolejny budowę.
- Policja wzywa do składania wyjaśnień w/s stawu.



Park Miejski rok 2019

- 6 maja zostaje zarejestrowane STOWARZYSZENIE DZIEDZICTWA KULTUROWEGO I KRAJOBRAZOWEGO – DENDROPOLIS (<https://rejestr.io/krs/783201/stowarzyszenie-dziedzictwa-kulturowego-i-krajobrazowego-dendropolis>) Do stowarzyszenia należą: Małgorzata Stępka (prezes), Elżbieta Wolska Zdunek, Elżbieta Gliszczyńska, Renata Gabryszuk , Marcin Kaliński, Piotr Skalski, Marta Ipnarska, Radosław Sikora
- Stowarzyszenie składa do MWKZ wniosek o dopuszczenie jako strony w postępowaniu, wniosek jest niejasny, są zatem wezwani do ich uzupełnienia – procedura w toku
- Od 17.05 konserwator po uzgodnieniu ostatecznych warunków detali z projektantem jest gotowy do wydania ostatecznej decyzji. Decyzja została wstrzymana ze względu na interwencje mieszkańców i stowarzyszenia Dendropolis.
- Podobnie do roku poprzedniego, pracownicy urzędu miasta otrzymują telefony i sms od „troskliwych” mieszkańców mające charakter zastraszania - o rzekomych przekrętach przy realizacji inwestycji, toczących się postępowaniach w prokuraturze itp. („mają uważać”).



Park Miejski

rok 2019 – napełnianie wodą stawu i próba szczelności

- Wykonawca warstwy uszczelniającej EPDM zadeklarował gotowość udzielenia 10 letniej gwarancji pod warunkiem wykonania próby szczelności
- 8 czerwca w okolicy godziny 15.00 spadł krótki intensywny deszcz nawaalny o natężeniu przekraczającym 70 mm słupa wody, w konsekwencji po ok. 15 godzinach w rowie RS-11 w parku pojawiła się woda
- Woda po takich opadach niesie ze sobą wszystkie zanieczyszczenia z dróg w górnej części zlewni, rowów, wyschnięte pozostałości po zrzutach podczyszczonych ścieków i inne możliwe nieczystości
- Ok. godziny 14.00, 9 czerwca wykonawca podjął decyzję o pompowaniu wody do stawu bezpośrednio z rowu. Użyto motopompy o wydajności 1200 dm³/minutę
- Motopompa pracowała 18 godzin, co w przeliczeniu oznacza **pobranie z rowu ok. 1100 m³ wody**
- Od poniedziałku 10 czerwca do środy 12, wykonawca pod nadzorem eksploatatora i UM pobrał z **ujęcia hydrantowego** przy pałacyku **ok. 360 m³**
- Pobór następował głównie w godzinach 11.00 – 16.00 trwał w sumie ok. 10 - 12 godzin
- Taki pobór wody w okresie małych rozbiorów nie ma żadnego wpływu na ciśnienie w sieci, dzienny pobór wody w tym okresie wynosi do 800 m³/dobę. Ciśnienie było kontrolowane.



Park Miejski rok 2019 - 2020

Kontrole PINB styczeń, luty, marzec

Kontrole MWKZ

Złożenie projektu 28 marca 2019

Uzupełnienie projektu i korekty maj 2019

Rejestracja Dendropolis i wniosek o dopuszczenie na zasadach strony

30 maja 2019 r. stają prace w parku

16 sierpnia MWKZ wydaje decyzję

Odwołanie Dendropolis od decyzji MWKZ

Umorzenie postępowania dot. skarg Dendropolis o samowolę budowlaną

Wniosek miasta o zmianę kwalifikacji wpisów projektanta

Postanowienie o wstrzymaniu budowy i decyzja nakazująca dostarczenie projektu

Rok 2020

Opinia NID, wniosek Dendropolis o uznanie stawu za akwen na wodach płynących o rowu za rzekę co wiąże się z naruszeniem historycznego i chronionego układu urbanistycznego

Wody polskie podtrzymują decyzji i umarzają postępowania – stwierdzają że prace w stawie nie wpływają na działki sąsiednie



Park Miejski - rok 2020 i 2021

Mieszkańcy Miasta spontanicznie zbierają podpisy protestując przeciwko destrukcyjnym działaniom Dendropolis i wnioskuje do organów konserwatorskich o jak najszybsze dokończenie rewitalizacji stawu wg projektów opracowanych na zlecenie Miasta Podkowa Leśna. Pod apelami podpisuje się w ciągu 2 tygodni prawie 50% dorosłych mieszkańców miasta posiadających czynne prawo wyborcze

Opracowanie wytycznych konserwatorskich

Inwentaryzacja dendrologiczna drzewostanu w otoczeniu czaszy zbiornika

Kontrola inwestycji MWKZ - styczeń 2021

Decyzja ministra z 2 lutego 2021

Inwentaryzacja wysokościowa istniejących rzędnych terenu

Kontrola inwestycji MWKZ - kwiecień

Wycofanie wniosku z 28 marca 2019 r.

Korekta projektu z 2019 r. zgodnie z wytycznymi konserwatorskimi i w uzupełnieniu o zgromadzony materiał

Złożenie wniosku do MWKZ o wydanie zgody na przebudowę stawu i dokończenie prac



Park Miejski – poniesione nakłady

Razem wszystkie prace związane z rewitalizacją stawu w Parku Miejskim zostały zamknięte kwotą 1.717.705,61 zł, z czego **do dnia dzisiejszego wypłacono ok. 1.092.250,61 zł**

Dla porównania (źródło: UM Grodzisk Mazowiecki)

- Stawy Goliana w Grodzisku - realizacja **2010-2012** koszt prawie 6 mln złotych. Zakres merytoryczny podobny: wykopanie, uformowania, uszczelnienie, obieg zamknięty, rośliny, alejki i mała architektura, filtry.
- Stawy Walczewskiego realizacja 2016-2020 koszt całkowity 10 mln złotych. I etap obejmował, wyrównanie dna istniejących stawów i uformowania skarp, budowle - 2 mln złotych.



Park Miejski

Co dalej?

- Uzyskanie decyzji MKZW dotyczącej złożonego projektu
 - Uzyskanie zamiennego pozwolenia na budowę/PINB
 - Dokończenie prac polegających między innymi na:
 - Wypompowanie wody ze stawu
 - Zdjęciu maty, obrzeży, rozkopaniu i uformowaniu czaszy dna zbiornika
 - Ponowne uformowanie dna i korekta kształtu stawu, Zamontowaniu wszystkich urządzeń hydrotechnicznych i filtrujących
 - Wybudowanie drewnianego pomostu/sceny kameralnej
 - Wypełnienie czaszy zbiornika kruszywem i piaskiem
 - Nasadzenia roślin wodnych
 - Napełnienie stawu wodą
 - Wykończenie łączenia nabrzeża
 - Montaż barierek
 - Usunięcie kolizji z wybudowaną w 2018 instalacją oświetlenia i zasilania w energię Parku
-
- Poszukanie pieniędzy w budżecie na III etap wg opracowanego projektu :
 - alejka dookoła stawu
 - mała architektura (ławki, kosze)



Park Miejski

Informacje w Biuletynie Miasta

<http://podkowalesna.pl/wp-content/uploads/2009/07/5-73-2016.pdf> - str.3

http://podkowalesna.pl/wp-content/uploads/2019/01/0067_001.pdf - str 11

<http://podkowalesna.pl/wp-content/uploads/2017/10/Biuletyn-4.78-Pa%C5%BAdziernik-2017.pdf> – str 3 – prezentacja koncepcji przebudowy i opis zamierzeń.

http://podkowalesna.pl/wp-content/uploads/2018/01/biuletyn_grudzien2017_www.pdf - str 16 wzmianka

http://podkowalesna.pl/wp-content/uploads/2018/07/biuletyn_nr1_LUTY.pdf - str 4 wzmianka

http://podkowalesna.pl/wp-content/uploads/2018/05/Biuletyn_kwiecien_2018.pdf - str 10

http://podkowalesna.pl/wp-content/uploads/2018/08/Biuletyn_08_2018.pdf - str 3 wzmianka

http://podkowalesna.pl/wp-content/uploads/2009/07/Biuletyn_10_2018_stronawww.pdf - str 16

<http://podkowalesna.pl/wp-content/uploads/2009/07/biuletyn-www-2019.pdf> - str 15



Park Miejski

Informacje na sesjach Rady Miasta

Informacje o stanie i pracach w Parku Miejskim w sprawozdaniach burmistrza z prac pomiędzy sesjami:

- 29 października 2015 r.
- 24 sierpnia 2016 roku
- 22 listopada 2016 roku
- 13 grudnia 2016 roku
- 22 czerwca 2017 roku
- 30 listopada 2017 roku
- 26 czerwca 2018 roku
- 27 września 2018 roku
- 24 stycznia 2019 roku
- 25 kwietnia 2019 roku
- 30 maja 2019 roku