

ANALIZA

CZĘŚĆ II

OCENA WARTOŚCI ZABYTKOWYCH ZBIORNIKA WODNEGO W ZABYTKOWYM PARKU MIEJSKIM W PODKOWIE LEŚNEJ PRZY UL. STANISŁAWA LILPOPA

Zleceniodawca:

Miasto Podkowa Leśna
ul. Akacyjowa 39/41, 05-807 Podkowa Leśna

Autorki:

Małgorzata Gmiter

właściciel firmy Heritage Consulting Małgorzata Gmiter w Warszawie

członek PKN ICOMOS

mgr historii sztuki

studia podyplomowe na kierunku: Ochrona i konserwacja zabytkowych założeń ogrodowych
SGGW Akademia Rolnicza w Warszawie

studia podyplomowe na kierunku:

Zarządzanie w administracji publicznej Akademia Leona Koźmińskiego w Warszawie

Elżbieta Rymkiewicz-Młodkowska

właściciel firmy Elżbieta Rymkiewicz-Młodkowska Zaczarowany Ogród

projektant rewaloryzacji parków oraz zbiorników wodnych z wieloletnim doświadczeniem

mgr inż. architektury krajobrazu SGGW

mgr inż. ogrodnictwa SGGW

studia podyplomowe na kierunku: Rewaloryzacja zabytkowych założeń ogrodowych i
parkowych SGGW Akademia Rolnicza w Warszawie

Inspektor Nadzoru Terenów Zieleni NOT SITO

Warszawa, styczeń 2021 r.

Spis treści:

1. Wstęp.	s. 2
2. Historia zespołu urbanistycznego Podkowy Leśnej.	s. 3.
3. Teoretyczne podstawy tworzenia miast-ogrodów. Koncepcja miasta-ogrodu Ebenezera Howarda.	s. 5
4. Rola zespołów zieleni w planowaniu miast-ogrodów.	s. 8
5. Wartości artystyczne planu urbanistycznego i parku miejskiego Podkowy Leśnej.	s. 10
6. Rola i wartość zbiornika wodnego w parku w Podkowie Leśnej.	s. 18
7. Ocena stanu zachowania pierwotnego układu parku i stawu w Podkowie Leśnej.	s. 19
8. Wytyczne konserwatorskie do projektu przebudowy stawu.	s. 21
9. Ocena projektu przebudowy stawu z 2019 r. pod względem zachowania zasad ochrony i konserwacji zabytków.	s. 22
10. Spis ilustracji.	s. 29
11. Ilustracje.	s. 34
12. Bibliografia.	s. 68

1. Wstęp.

Niniejsze opracowanie jest drugą częścią *Analizy postępowania administracyjnego w sprawie pozwolenia na przebudowę zbiornika wodnego w zabytkowym parku miejskim w Podkowie Leśnej przy ul. Stanisława Lilpopa*, autorstwa Małgorzaty Gmiter. W tej części przedstawiono uwarunkowania konserwatorskie, które powinny stanowić podstawę do opracowania projektu przebudowy stawu w parku miejskim w Podkowie Leśnej.

a. Podstawa prawna opinii.

Umowa nr IK.344.90006.2020 pomiędzy Miastem Podkowa Leśna ul. Akacjowa 39/41, 05-807 Podkowa Leśna a Małgorzatą Gmiter, prowadzącą działalność gospodarczą pod firmą Heritage Consulting Małgorzata Gmiter z siedzibą przy ul. Pasłęckiej 14d/2, 03-137 Warszawa.

b. Cel i zakres opinii.

Celem opracowania jest:

- przedstawienie historii zespołu urbanistycznego i parku miejskiego Podkowy Leśnej
- omówienie teoretycznej podstawy tworzenia miast-ogrodów
- wykazanie roli zespołów zieleni w planowaniu miast-ogrodów
- wskazanie wartości artystycznych planu urbanistycznego i parku miejskiego Podkowy Leśnej
- wskazanie roli i wartości zabytkowych zbiornika wodnego w parku w Podkowie Leśnej
- ocena stanu zachowania pierwotnego układu parku i stawu w Podkowie Leśnej
- wytyczne konserwatorskie do projektu przebudowy stawu w parku w Podkowie Leśnej
- ocena projektu przebudowy stawu z 2019 r. pod względem zachowania zasad ochrony i konserwacji zabytków.

Opinię wykonano w 3 egzemplarzach, w formie papierowej i 1 egzemplarz w formie elektronicznej (plik .pdf na płycie CD).

2. Historia zespołu urbanistycznego Podkowy Leśnej.

Miasto-ogród Podkowa Leśna powstało na gruntach dóbr Brwinów z folwarkiem Wilhelmów, które na początku XIX wieku należały do księcia Michała Hieronima Radziwiłła. W 1852 r. kupił je Józef Wilhelm Szmiddecki, a następnie w 1861 r. Stanisław Lilpop. Całość miała powierzchnię 73 włók nowopolskich. W 1876 r. wykonano pomiar dóbr, gdzie wymieniono m.in. drogi łączące folwark z okolicznymi wsiami¹. W wyniku porównania map z końca XIX i początku XX wieku z mapą dóbr z 1911 r. i mapami po 1925 r. można stwierdzić, że przebieg większości dawnych dróg pokrywa się z późniejszym przebiegiem części ulic Podkowy Leśnej, a wzdłuż istniejących w 1911 r. cieków wodnych i rozlewisk urządzono potem pasy zieleni wolnej od zabudowy. Stanisław Lilpop zmarł w 1866 r., pozostawiając dobra nieletniemu wówczas synowi Stanisławowi. W 1874 r. opisano zabudowania folwarku Wilhelmów, składające się z dwóch czworaków drewnianych, chlewów, stodoły i holenderni (obory). Na planie części dóbr z 1876 r. wytyczono 6 działek pod zabudowę wzdłuż południowej strony drogi, obecnej ulicy Lipowej. Po obu stronach folwarku Wilhelmów od wschodu i zachodu oznaczono tereny lasów dóbr Brwinów. W końcu XIX i na początku XX wieku przeprowadzano dalsze parcelacje majątku. W 1909 r. oddzielono od gruntów Brwinowa teren nazwany Podkową Leśną Folwarku Młochów, a w 1911 r. wymierzono obszar tego majątku². Na planie z 1911 r. oznaczono pola orne, zamknięte od północy pasem łąk i ciekami wodnymi, a od wschodu i zachodu - kompleksami lasów. W południowej części dóbr znajdował się folwark Wilhelmów z przylegającym do niego dworkiem myśliwskim otoczonym obszernym zespołem zieleni. Na tym planie naniesiono później kolejne wydzielienia gruntów oraz przebieg linii kolejowej. W 1913 r. Tadeusz Tołwiński na zlecenie Stanisława Lilpopa opracował projekt osady mieszkaniowej miasta-ogrodu pod Grodziskiem w majątku Podkowa Leśna. Właściciel terenu rozpoczął wówczas sprzedaż działek, przerwana wybuchem wojny. Projekt został uzupełniony przez Tołwińskiego w 1916 r. Niestety oba projekty nie są znane.³ W 1921 r. powstał pomysł budowy linii kolejowej przez dobra Stanisława Lilpopa. Linię tę zaprojektowała Spółka Akcyjna „Elektryczne Koleje Dojazdowe” powołana przez Spółkę Akcyjną „Siła i Światło” zawiązaną w 1918 r. Wraz z budową linii kolejowej podjęto decyzję o budowie bardzo modnego wówczas miasta-ogrodu.

¹ J. Kubiak, K. Rudziński, *Studium historyczno-urbanistyczne Podkowy Leśnej*, PP PKZ Oddz. Badań i Konserwacji Pracownia Badań Urbanistycznych i Architektonicznych, 1981-1983, cz. I s. 13, cz. II, fot. 7. Archiwum Wojewódzkiego Urzędu Ochrony Zabytków w Warszawie.

² Tamże, s. 14 i 63.

³ L. W. Dzikiewicz, *Stulecie podkowy Leśnej*, Miasto-Ogród Podkowa Leśna, Biuletyn, nr 1/2(90) kwiecień 2020, s. 31-33.

Spółka „Miasto ogród Podkowa Leśna” Sp. z o.o., która powstała w 1925 r., kupiła w tym samym roku od Stanisława Lilpopa grunty Podkowy Leśnej „wraz z lasem, zadrzewieniem i budynkami na tym obszarze, bez żywego i martwego inwentarza”.⁴ Spółka zobowiązała się do sprzedaży działek pod budowę miasta-ogrodu. Udziałowcami Spółki byli Stanisław Lilpop (40% udziałów), Spółka „Siła i Światło” (36% udziałów) oraz Bank Związku Spółek Zarobkowych. (24% udziałów). Projekt urbanistyczny miasta-ogrodu opracował Antoni Jawornicki w 1925 r., być może na podstawie wcześniejszego planu Tadeusza Tołwińskiego. Wprawdzie Spółka Miasto-Ogród Podkowa Leśna została zlikwidowana w 1927 r., ale sprzedaż gruntów trwała nadal, realizowana przez Zarząd Dóbr Podkowa Leśna. W latach 1925-1926 powstał plan podziału terenu wymierzony przez Kazimierza Mikułowskiego. Plan ten jest widoczny na reklamówce miasta-ogrodu, a na jej odwrocie umieszczono tekst określający założenia miasta-ogrodu Podkowa Leśna.⁵ Jeszcze w 1991 r. na mapie ewidencyjnej działki obejmującej park w Podkowie Leśnej widniały oficjalne nazwy nieruchomości figurujące w Księgach Wieczystych: „Nieruchomość park Zdrowie” oraz „Nieruchomość Klub Sportowy”, co świadczy o pierwotnych intencjach założycieli miasta dotyczących tego terenu, mającego służyć rekreacji mieszkańców.

Po dokonaniu pomiaru parcelacyjnego terenu przez Kazimierza Mikułowskiego w latach 1925-1926, w dniu 5.07.1926 r. Stanisław Lilpop dostał pozwolenie na sprzedaż gruntów „trybem parcelacji letniskowej”. W latach 1927, 1929, 1932, 1934 i 1936 powstały kolejne plany geodezyjne miasta, pozwalające prześledzić jego przekształcenia. Zgodnie z aktem notarialnym z dnia 29.12.1927 r. ogólna powierzchnia miasta wynosiła 290 ha 9431 m². Według planów mierniczego przysięgłego Konstantego Krasnowskiego z 1929 r., zatwierdzonych w latach 1933-1936, powierzchnia ta zmniejszyła się do 288,4503 ha. Na mocy aktu notarialnego z dnia 12.11.1932 r. wydzielono do oddzielnych ksiąg hipotecznych park o pow. 11,9550 ha i 2,623 ha obszaru na siedzibę klubu sportowego. W 1927 r. Mieczysław Dobrucki wykonał kolejny plan geodezyjny miasta, przedstawiony w folderze pt. „Przewodnik po kolei elektrycznej Warszawa-Grodzisk” z 1929 r.⁶ Porównanie pierwszego planu miasta i planu widocznego w folderze pozwala stwierdzić, że powiększono powierzchnie działek, zrezygnowano z niektórych ulic, wprowadzono nowe drogi i

⁴ J. Kubiak, K. Rudziński, dz. cyt., Cz. I, s. 16.

⁵ Zespół (zbiór) akt Archiwum działalności Towarzystwa Przyjaciół Miasta-Ogrodu Podkowa Leśna do 1939 r. z lat [1926–1929] 1930–1939 [1942], Foldery reklamujące Podkowę Leśną 1926-1930, sygn. 24, Internet, strona: archiwa.gov.pl.

⁶ Biblioteka Narodowa, Magazyn Druków Ulotnych, sygn. DŻS XIII 2a, Internet, strona: polona.pl.

powiększono pas zieleni od wschodu. Zmieniono także i uszczegółowiono projekt parku. W dniu 7.07.1939 r. współwłaściciele dóbr ziemskich Podkowa Leśna, czyli Anna Iwaszkiewicz (40%), Spółka akcyjna „Siła i Światło” (36%) i Bank Związku Spółek Zarobkowych Spółka Akcyjna (24%) znieśli częściowo współwłasność gruntów.⁷

3. Teoretyczne podstawy tworzenia miast-ogrodów. Koncepcja miasta-ogrodu

Ebenzera Howarda⁸.

Z uwagi na to, że miasto-ogród Podkowa Leśna jest realizacją słynnej koncepcji brytyjskiego autora, sir Ebenzera Howarda, trzeba prześledzić główne idee tej koncepcji, w tym zagadnienia dotyczące tworzenia zespołów zieleni. W 1898 r. opublikowane zostało pierwsze dzieło E. Howarda pt. *To-morrow. A Peaceful Path to Real Reform*. Jej drugie wydanie w 1902 r. nosiło tytuł *Garden Cities of Tomorrow*. Howard szczegółowo przedstawił swoją koncepcję eksperymentu społecznego, polegającego na zorganizowaniu niewielkiej migracji ludzi z zatłoczonych miast na słabo zaludnione wiejskie obszary i stworzeniu nowej jednostki osadniczej miasta-ogrodu. Książka zawierała nie tylko filozofię tego pomysłu, ale również praktyczne rozważania, jak zorganizować miasto-ogród, finansować jego budowę i funkcjonowanie oraz jak nim zarządzać. Idea miasta-ogrodu opierała się na teorii „trzech magnesów”, w której autor przedstawił zalety i wady życia w mieście, życia na wsi - przyciągające i odpychające ich mieszkańców, a także wykazał zalety miasta-wsi, nazwanego miastem-ogrodem jako alternatywy dla dwóch poprzednich miejsc. Miasto-ogród w teorii Howarda miało zapewniać wszechstronne warunki do życia mieszkańców - zatrudnienie i zamieszkanie, kształcenie, korzystanie z usług kultury, sportu i rekreacji. Idealnym układem urbanistycznym był dla Howarda plan koła, o powierzchni 1000 akrów, umieszczonego w centrum dóbr o powierzchni 6000 akrów. Autor zaznaczył, że jego opis jest tylko zbiorem sugestii i prawdopodobnie będzie znacznie zmieniony, co też nastąpiło przy licznych realizacjach tego modelu w praktyce. Centralny ośrodek miasta-ogrodu miały otaczać pola uprawne, pastwiska, lasy, cegielnie, ale także domy opieki i przytułki. Koło miało składać się z kilku pierścieni podzielonych promieniście 6 szerokimi bulwarami na 6 dzielnic. Plan koła miał zapewnić wszystkim mieszkańcom jednego pierścienia jednakową odległość od centrum.

⁷ Akta hipoteczne dóbr „Podkowa Leśna”, akt notarialny z dnia 7.07.1939 r., Repertorium Nr 1660. Sąd Rejonowy w Grodzisku Mazowieckim, Akta Księgi Wieczystej „Dobra Ziemskie Podkowa Leśna” N 824.

⁸ Tłumaczenie książki E. Howarda *Miasta ogrody przyszłości* w: Adam Czyżewski, *Trzewia Lewiatana. Miasta ogrody i narodziny przedmieścia kulturalnego*, wyd. Państwowe Muzeum Etnograficzne w Warszawie, Warszawa 2009, s. 145-222.

W środku koła powinien znaleźć się wspólny ogród, a wokół niego należało wzniesić budowle publiczne: ratusz, salę koncertową i wykładową, teatr, bibliotekę, muzeum, galerię sztuki i szpital. Następny pas powinien zajmować rozległy park, zamknięty linią przeszklonych arkad nazwanych Cristal Palace, mieszczących sklepy, ogród zimowy i miejsce wystaw. Kolejny pierścień zajmowała Piąta Aleja (to zapewne echo pobytu Howarda w USA), przy której miały stać eleganckie budynki na oddzielnych działkach. W mieście-ogrodzie przewidziano budowę 5500 domów, zamieszkałych przez 30 000 ludzi w ośrodku miejskim oraz 2000 ludzi na terenach upraw rolnych okalających miasto. Część domów miałyby wspólne ogrody oraz spółdzielcze ogrody warzywne. W kolejnym pierścieniu, oddalonym od środka koła widniała „Grand Avenue” – „wielka aleja”, tworząca pas zieleni, podzielona na 6 działek, na których miały stanąć szkoły publiczne, place zabaw i ogrody. Inne nieruchomości przeznaczono pod lokalizację kościołów. Na zewnętrznym pierścieniu należało umieścić zakłady przemysłowe, magazyny, składy i targowiska, przylegające do linii torów kolejowych. Howard przewidział także wszechstronne wykorzystanie energii elektrycznej i utylizację odpadów. Jak wspomniano wyżej, dzieło Howarda, to nie tylko koncepcja urbanistyczna, ale również rozważania na temat sposobu uzyskiwania dochodów przez miasta-ogrody i ich wydatkowania. Interesująca jest przy tym analiza finansowania utrzymania parków i wystroju ulic. Autor wyraził przekonanie, że „te wydatki będą ponoszone dopiero wtedy, gdy przedsięwzięcie osiągnie stabilną sytuację finansową. Wcześniej teren parków mógłby stanowić źródło dochodu jako obszar rolniczy. Docelowo większa część parków pozostawiona byłaby w naturalnym stanie. Część terenów zielonych o powierzchni 40 akrów stanowić będzie wystrój ulic, lecz obsadzanie ich drzewami i krzewami nie pociągnie za sobą wielkich wydatków. Znaczne obszary będą zarezerwowane na pola do krykieta, korty tenisowe, place zabaw i boiska. Tak jak jest to zazwyczaj przyjęte, kluby korzystające z publicznych gruntów partycypowałyby w kosztach utrzymania czystości i porządku.”⁹

Pierwsze miasto-ogród oparte na teorii Howarda powstało w Letchworth w Wielkiej Brytanii, w 1904 r, według projektu B. Parkera i R. Unwina. Miasto nie miało jednak regularnego koncentrycznego planu. Powstało na gruntach 3 wsi, składało się z 4 części oddzielonych linią kolejową i naturalną doliną. Najbardziej zbliżoną jednostką do koncepcji Howarda była część południowo-zachodnia, o geometrycznym kształcie zbliżonym do prostokąta, z placem w środku, z którego wybiegały promieniście ulice. W rozplanowaniu terenów zieleni wykorzystano naturalne ukształtowanie, a także pastwisko i łąki. Centralny

⁹ A. Czyżewski, dz. cyt., s. 173.

park wytyczono wzdłuż głównej drogi biegnącej z południa na północ, a na obrzeżach miasta rozłożono małe place sportowe. Idea miasta-ogrodu uzyskała szybko dużą popularność. Podobne osady w pobliżu dużych miast i ośrodków przemysłowych tworzono w Wielkiej Brytanii, w Niemczech, we Francji, w Polsce oraz w USA, Australii, Azji i Afryce. Jednym z najbardziej zbliżonych planów do propozycji Howarda był plan miasta-ogrodu w Marga w Niemczech, którego ośrodkiem był kształt niemal całego koła, z prostokątnym rynkiem w środku, od którego wychodziły promieniste ulice. Na dwóch wycinkach tego koła urządzono tereny zielone.

Pierwszym miastem-ogrodem w Polsce były Ząbki, zaprojektowane w 1912 r. przez Tadeusza Tołwińskiego na dobrach hrabiego Adama Ronikiera.¹⁰ Kolejnym projektem miasta-ogrodu w Polsce był plan osiedla Młociny, wykonany w 1914 r. przez Ignacego Miśkiewicza.¹¹ Miasto-Ogród Włochy to założenie urbanistyczne zaplanowane w 1928 r. Pod taką koncepcję urbanistyczną rozparcelowano majątek należący od 1842 r. do rodziny Koelichenów. Plan parcelacyjny sporządzili w latach 1926 – 1928 Franciszek Krzywda-Polkowski, specjalista w dziedzinie ochrony krajobrazu oraz mierniczy, Henryk Kotyński.¹² W okresie międzywojennym w samej Warszawie, w jej okolicach, a także na terenie całej Polski zaprojektowano i wykonano (w większości tylko częściowo) wiele osad mających cechy miasta-ogrodu. Były to zazwyczaj odrębne jednostki mające charakter letniska, przedmieścia, dzielnicy lub osiedla dla pracowników zakładów przemysłowych.

Planiści nie trzymali się jednak sztywno zasady tworzenia pierścieniowych układów urbanistycznych, dostosowując projekty do miejscowych warunków ekonomicznych i naturalnych. Znamionym jest fakt trzymania się w całej Europie wielowiekowej tradycji, zgodnie z którą ośrodkiem układu urbanistycznego był główny plac nazywany rynkiem lub placem zebrania, a nie ogród lub park publiczny, jak chciał Howard. Taki schemat przyjęto też w Letchworth, w Marga, a w okolicach Warszawy np.: w Ząbkach, w Młocinach, gdzie przewidziano stworzenie aż trzech rynków: Rynek Ratuszowy, Rynek Kościelny i Rynek Targowy, a także – duży plac nazwany Domem Zebrania, w Mieście-Ogrodzie Czerniaków (po

¹⁰ *Projekt osady powstającej w majątku Adama hr. Ronikiera "Ząbki" pod Warszawą: (pokazany z lotu ptaka)*, Biblioteka Narodowa, Magazyn Kartografii, sygn. ZZK 1529, Internet, strona: polona.pl.

¹¹ *Miasto przyszłości. Miasto-Ogród Młociny pod Warszawą. Założone w roku 1914*, Biblioteka Narodowa, sygn. II 1.418.742 A, Internet, strona: polona.pl.

¹² *Włochy pod Warszawą. Ilustrowany przewodnik informacyjny*, oprac. S.P., Warszawa 1928, Internet, strona: mbc.cyfrowemazowsze.pl.

wschodniej stronie Jeziorka Czerniakowskiego)¹³, w Jabłonie Legionowej¹⁴ lub w Komorowie z półkolistym Placem Paderewskiego¹⁵. Nie inaczej było też w Podkowie Leśnej, której centralnym punktem miał być rozległy plac przy stacji kolei. Istniały też projekty miast-ogrodów, w których umieszczano w centrum układu zespół zieleni. Świadczą o tym np. plany miast-ogrodów: Ostoja koło Pruszkowa, Włochy i Stara Wieś.¹⁶ Na niektórych planach zespoły zieleni zaznaczono tylko schematycznie, jak np. we Włochach, a na innych planach, np. w Starej Wsi wrysowano główne elementy kompozycji, takie jak podkowiasta aleja w środku parku, okalająca plac z zabudowaniami.

4. Rola zespołów zieleni w planowaniu miast-ogrodów.

W planach polskich miast-ogrodów różnie rozwiązywano kwestię lokalizacji zespołów zieleni. Np. we Włochach, oprócz skweru centralnego zaadaptowano w planie istniejący tu od XVIII wieku park z pałacem Koelichenów oraz rozległe stawy. W Ząbkach zaprojektowano duży park przylegający od południa do wschodniej części miasta, z układem dwóch szerokich alei, przeciętych prostopadle dwoma innymi drogami. W alei środkowej, rozszerzonej w środku, stworzono owalną „ławkę dla gier i zabaw”. Na schematycznym planie parku zaznaczono też szpalery drzew podkreślające granice oraz skupiny. W części wschodniej, naprzeciw rynku umieszczono półkolisty skwer, a kolejny ogród miał powstać przy kasynie. Na południowo-wschodnim obrzeżu oznaczono też dwa place sportowe i plac zabaw dla dzieci. W warunkach i programie konkursu na projekt zadrzewienia w Ząbkach¹⁷ wskazano, że *jako wzorowa osada podmiejska, przeznaczona na całoroczne zamieszkanie (nie na letniska) ma być wzorowo zadrzewiona. Ustalono, że przy ogólnej kompozycji, jak również w szczegółach, należy zasadniczo uwzględnić: rodzaj gleby i podglebia, oznaczonych na planie, należyte wyzyskanie gruntów, wygodną i przyjemną komunikację pieszą i kołową, kierunek ulic ze względu na światło i panujące wiatry, celowość zadrzewienia lub w ogóle upiększenia roślinnością ze względu na dr. Żel, Petersburską, linię tramwajową, kolejkę Marecką, szosę,*

¹³ *Miasto-Ogród Czerniaków*, w: *Osiedla i letniska podmiejskie*, Warszawa 1931, s. 16, Internet, strona: mbc.cyfrowemazowsze.pl.

¹⁴ *Osiedle Podstoleczne Jabłonna Bukowiec i Jabłonna-Legionowa*, w: *Osiedla i letniska podmiejskie*, dz. cyt., s. 18-19.

¹⁵ *Miasto-Ogród Komorów*, w: *Osiedla i letniska podmiejskie*, dz. cyt. s. 20; *Plan nowoczesnego osiedla Miasto Ogród Komorów*. Archiwum Państwowe m. st. Warszawy, Oddział w Milanówku, Zespół Biura Geodezji i Urządzeń Rolnych, sygn. 1085, źródło cyt. za: A. Majewska, *Budowa Elektrycznej Kolei Dojazdowej determinantą rozwoju strefy podmiejskiej Warszawy*, Kwartalnik Urbanistyki i Architektury, nr 2/2013, s. 96-120.

¹⁶ *Ulotka Miasto-ogród Ostoja koło Pruszkowa*, Biblioteka Narodowa, Magazyn Druków Ulotnych, sygn. DZ XIXA4, Internet, strona: polona.pl; *Osiedle „Stara Wieś”*, w: *Osiedla i letniska podmiejskie*, dz. cyt. s. 22-23.

¹⁷ *Warunki i program I-go Konkursu ogłoszonego przez Tow. Ogrodnicze Warszawa*, dnia 15 listopada 1912, Wiadomości budowlane 1912 nr 48 (1.XII), s. 788-789, Internet, strona: mbc.cyfrowemazowsze.pl.

stację kolei, kolejki i tramwaju, przejazdy przez tory, na rodzaj ruchu w alejach, arteriach głównych komunikacyjnych, ulic o większym i mniejszym ruchu, uliczek i placów publicznych. (...) Projektowanie o charakterze angielskim lub pejzażowym nie jest wykluczone, jednak pożądanym jest kierunek klasycystyczny, w szczególności dla ogrodu przy kasynie. Przewidywano założenie bulwarów wzdłuż kolei Petersburskiej, parku koło kasyna z aleją do lasu oraz parku północnego (większego). W Młocinach zaprojektowano 4 wspólne ogrody wewnątrz kwartałów części północnej, ogród przy drodze wjazdowej od południa oraz trzy niewielkie place zabaw w kwartałach części południowej. Brak dużego wspólnego parku w Młocinach spowodowany był zapewne bezpośrednim sąsiedztwem wielkiego kompleksu lasu Młocińskiego. W Komorowie przeznaczono dwa fragmenty kwartałów na obrzeżach na zieleńce i boiska. W Mieście-Ogrodzie Czerniaków planowano urządzenie parku na brzegu Jeziorka Czerniakowskiego. W Jabłonie Legionowej miał powstać na obrzeżu park o swobodnym układzie wijących się dróg i dwa podłużne zespoły zieleni wewnątrz kwartałów, zaczynające się przy centralnym placu.

Z powyższych rozważań wynika, że w zakładanych miastach-ogrodach w wielu przypadkach nie realizowano wiernie wizji Howarda, umieszczając parki i ogrody na obrzeżach miasta lub wykorzystując już istniejące zespoły zieleni. Projektowano także układy z rozrzuconymi wewnątrz kwartałów niewielkimi ogrodami i wykorzystywano obszary już zalesione do wydzielania działek mieszkalnych, co upodabniało takie miasta do wsi letniskowych. Należy jednak podkreślić, że cechą charakterystyczną parków i ogrodów w polskich miastach-ogrodach, przeznaczonych do użytku wspólnego przez mieszkańców, było ich świadome, staranne zakomponowanie, najczęściej wraz z projektami urbanistycznymi miast. O tym, że przywiązywano dużą wagę do takiego projektowania świadczy np. przytoczony wyżej warunek konkursowy dla projektu Ząbek, wskazujący na preferowany styl w projektowaniu ogrodów. Nawet tak naturalny twór przyrody jak Jeziorko Czerniakowskie w Warszawie, włączone w program planowanego miasta-ogrodu Czerniaków, miało być jednak związane z urządzonym parkiem. Najbardziej reprezentacyjnym przykładem takiego zespołu zieleni jest wspomniany wyżej park włączony do układu miasta-ogrodu Włochy w Warszawie. Powstał w XVIII wieku jako park otaczający pałac właściciela dóbr Tadeusza Mostowskiego. i został przekształcony w 1842 r. przez projektanta ogrodów F. James'a. Od 1844 r. park i pałac należały do rodziny Koelichenów. Zespoły zieleni w miastach-ogrodach pełniły rolę miejsc integrujących mieszkańców. Miały zapewnić im odpoczynek na świeżym

powietrzu, zajęcia sportowe i wspólne zabawy, zgodnie z modnymi na początku XX wieku ideami higienicznego trybu życia.

O takiej roli zieleni w tych miastach świadczą teksty zachwalające nowo zakładane miasta-ogrody, takie jak np. opis Miasta-Ogrodu Czerniaków: „Idealny teren dla sportów (lekka atletyka, gry, pływanie, wioślarstwo, rybołówstwo)”. Podobne opisy znajdują się także na projektach, np. „łąka dla gier i zabaw” na planie parku w Ząbkach, „place zabaw” na planie miasta-ogrodu Młociny, „boisko” na planie Starej Wsi. Historyczna nazwa parku „Zdrowie” w Podkowie Leśnej także sugeruje planowane przeznaczenie tego obszaru, podobnie jak projekt toru saneczkowego i basenu (niezrealizowany). W parku „Zdrowie” odbywały się także imprezy rozrywkowe, takie jak np. „zabawa ludowa urozmaicona wieloma niespodziankami: muzyka, tańce, loteria fantowa, poczta francuska i inne”.¹⁸

5. Wartości artystyczne planu urbanistycznego i parku miejskiego Podkowy Leśnej

Plan miasta.

Przy projektowaniu planu miasta-ogrodu Podkowy Leśnej włączono w układ urbanistyczny istniejące, naturalne elementy zagospodarowania terenu, takie jak roślinność leśna, ciek wodny i drogi. Ponadto, na terenach dawnych łąk i pastwisk, prawdopodobnie niezdatnych do zabudowy, oraz wzdłuż rowów wodnych, na większej części ich przebiegu, planowano urządzenie terenów zieleni. Cały obszar miasta przecięto linią kolei elektrycznej biegnącą ze wschodu na zachód, co nie przeszkodziło autorom projektu otoczyć miasto z trzech stron pasami zieleni, przekraczając tory. W rozplanowaniu miasta wyróżnia się szczególnie jego centralna część, gdzie wytyczono trzy półkolisty, koncentryczne pasy działek, oddzielonych szerokimi ulicami okrężnymi oraz przedzielone promieniście trzema ulicami, zbiegającymi się od strony południowej na trapezowym placu, za torami kolejki. Zachodnia ulica promienista była tradycyjnym traktem do Brwinowa. Podobne dwa pasy gruntów, na planie wycinków koła, wytyczono w kierunku północno-zachodnim. Poza tymi regularnymi częściami, od północnego zachodu i od wschodu zaplanowano zróżnicowane układy ulic, dostosowane do rzeźby terenu i granic miasta. Południowa część centralnego ośrodka miasta, od strony zachodniej stanowiła kontynuację pasów zabudowy i ciągów ulicznych części północnej, tworząc wycinek koła, oparty o aleję prowadzącą do parku. Dwie ulice pierścienia w tej części przedłużono ku wschodowi, przy czym zewnętrzną ulicę połączono z aleją lipową, wytyczoną jeszcze w XIX wieku. W południowo-wschodniej części miasta

¹⁸ Afisz z 1933 r., Biblioteka Narodowa, Magazyn Druków Ulotnych, sygn. DŹS XVIIIC 4a, Internet, strona: polona.pl.

wydzielono podłużne kwartały, drogami wiodącymi z północy na południe. W ten układ włączono także dwie ulice pochodzące z XIX wieku, ograniczające zabudowania folwarku oraz istniejącą drogę w południowej części. Najciekawszym elementem kompozycyjnym, zaplanowanym przez Jawornickiego, ale niezrealizowanym w całości, był ciąg komunikacyjny, we wschodniej części, składający się z trzech placów o kształcie rombów, połączonych drogą, znacznie szerszą pomiędzy dwoma pierwszymi placami, mającą wrzecionowaty kształt. Kończący ten układ południowy plac łączył się z aleją lipową i drogami prowadzącymi do wschodniej części miasta, zamykając zasadniczy schemat komunikacyjny miasta w kształt kropki. Z tej interesującej formy „alei trzech placów” pozostała obecnie prosta ulica Topolowa z dwoma zniekształconymi placami na jej krańcach. Na planie Jawornickiego pojawił się również duży park, wyodrębniony z zespołu leśnego pomiędzy linią kolejową od północy i istniejącym traktem od południa. Wrysowano na nim projektowaną kompozycję centralnej części parku oraz zaznaczono schematycznie grupy zieleni.

Pierwszy plan miasta stworzony przez T. Tołwińskiego i A. Jawornickiego odznaczał się wysokim poziomem projektowania urbanistycznego. Efektownie skonstruowany, koncentryczny ośrodek miasta, został po mistrzowsku wkomponowany w istniejący teren, z wykorzystaniem historycznych elementów jego zagospodarowania, takich jak pierwotne szlaki komunikacyjne, zieleń i wody. Zwieńczeniem tej niezwykłej kompozycji, jej *crème de la crème*, był pomysł oryginalnej „alei rombowej”, z układami parcel przy dwóch placach w typie *cul-de-sac*. Pomysł tej oryginalnej arterii, przypominającej ornament w stylu art deco świadczy o dużym talencie i wyobraźni autora projektu.

Projekt parku.

Przy projektowaniu parku, uzupełniającego układ miasta-ogrodu autorzy wykazali się również dużą wyobraźnią i talentem. W genialny sposób wykorzystano istniejące zagospodarowanie terenu w postaci dróg przecinających kompleks leśny, zakola rowu wodnego i granicy letniskowej osady Stanisławów, wydzielonej jeszcze w XIX wieku, składającej się z dziewięciu drewnianych domów na wąskim pasie pod lasem.¹⁹ Granice północna i południowa parku zostały zdeterminowane przebiegiem linii kolejowej i historycznym traktem biegnącym przez las, co spowodowało nadanie temu obszarowi kształtu zbliżonego do trójkąta. Natomiast zarys jednego z półokręgów ulic w centrum miasta nasunął projektantowi pomysł o jego przedłużeniu i stworzeniu w ten sposób odcinka wschodniej

¹⁹ Osada widoczna jest na mapie z 1911 r., znajdującej się w aktach hipotecznych dóbr Podkowa Leśna.

granicy parku. Symetryczne dodanie drugiej cięciwy po tej stronie spowodowało, że park uzyskał kształt grotu strzały. Wystarczyło zatem dodać promień strzały w postaci zwięzającej się alei, biegnącej na wschód wzdłuż południowej granicy parceli letniskowej, aby uzyskać niezwykle oryginalną i pomysłową formę parku, co świadczy o wielkiej fantazji projektanta i dogłębnej znajomości osiągnięć sztuki baroku, do których nawiązuje to wielkoprzestrzenne założenie parkowe.

Pierwszy projekt wnętrza parku z 1925 r. przedstawiał tylko koncepcję centralnej osi, podkreślonej rozszerzającą się ku środkowi aleją, kontynuacją zewnętrznego „promienia strzały”. W środku parku aleja dochodziła do wąskiego, prostokątnego budynku lub placu ustawionego prostopadle do niej. Od zachodu przylegał podkowiasty staw, powstały na zakolu rowu wodnego. W kierunku zachodnim oś podkreślono pasażem i szeroko rozstawionymi szpalerami drzew, tworzącymi kulisy wnętrza. Ten układ wieńczył budynek o rozczłonkowanym kształcie z łukowymi galeriami po bokach. Na pozostałym terenie parku zaznaczono jedynie schematycznie grupy zieleni.²⁰ W 1927 r. pojawił się nieco inny, bardziej szczegółowy projekt kompozycji parku,²¹ wykonany przez Leona Danielewicza, wykładowcę w Wyższej Szkole Ogrodniczej w Warszawie, prezesa Towarzystwa Ogrodniczego Warszawskiego, w latach 1920–1947 dyrektora Wydziału Ogrodniczego m.st. Warszawy, autora projektów parków i skwerów Warszawy. Według tego planu, na osi centralnej alei zaplanowano lokalizację dużego, owalnego stawu, otoczonego szeroką drogą. Zarys stawu podkreślały szpalery drzew wiodące ku dużemu budynkowi, takiemu samemu, jak w pierwszym projekcie, być może przeznaczonemu na basen lub na ośrodek sportów zimowych. Oś za stawem miały przedłużać pasáže z pergolami. Od strony północno-wschodniej zaplanowano budowę małego budynku klubu sportowego z placami sportowymi. Od strony południowej miał powstać tor saneczkowy prowadzący na prostokątne boisko. Z analizy tego planu wynika, że zamiarem projektanta było urządzenie miejsca o reprezentacyjnym charakterze, ale z urządzeniami sportowymi, przeznaczonego dla mieszkańców do wszechstronnej, biernej i czynnej rekreacji. Na planie miasta wykonanym w 1932 r. widoczne są już niektóre elementy zagospodarowania parku, takie jak owalny staw, budynek klubu sportowego z boiskami oraz kilka głównych dróg, jednak o nieco innym przebiegu niż na planie. Zdjęcia z okresu międzywojennego i powojennego dowodzą, że projekt parku został przynajmniej w dużej części zrealizowany.

²⁰ Folder reklamowy, patrz przypis 5.

²¹ A. Lipińska, M. Narkiewicz-Jodko, B. Walicka, *Zieleń Podkowy Leśnej*, w: *Podkowa Leśna i Stawisko. Szkice z dziejów*, Towarzystwo Przyjaciół Miasta-Ogrodu Podkowa Leśna, 1999 r.

Autorzy artykułu dotyczącego wspomnień i refleksji na temat parku w Podkowie Leśnej tak opisują wygląd parku przed wojną i po jej zakończeniu:²² *Staw, centralny punkt parku, był wówczas „bardziej krajobrazowy, romantyczny” niż obecnie. Nad jego brzegami rosły brzozy i wierzby płaczące, z dwoma cyplami wybiegającymi w wodę. Najprawdopodobniej przy brzegach cumowały łódeczki, którymi można było popływać po stawie. Doskonale nadawał się do wypoczynku, tym bardziej, że część otaczającego terenu jest piaszczysta. Zwłaszcza tuż po wojnie chętnie w tym miejscu plażowano. (...) Układ ścieżek w centralnej części parku (wokół i w pobliżu stawu) pozostał niezmienny w stosunku do stanu sprzed wojny, z tą różnicą, że w tamtym okresie były wyżyrowane. Natomiast nieutwarzone ścieżki w części zadrzewionej w większym stopniu zdziczały i poprzerastały korzeniami. (...) Do pielęgnacji parku i miasta w latach przedwojennych zatrudnieni byli specjaliści pracownicy. W efekcie „ścieżki, czy żyrowane, czy naturalne, były zadbane [była] wyraźna granica między ścieżką, a trawnikiem”. Dbali też o promenadę pieszą biegnącą przy torach kolejki wzdłuż granicy parku. Miała ona charakter reprezentacyjny: rosły tam kwiaty i krzewy ozdobne (np. irysy, kosańce). Dla miasta Podkowy zaprojektowano w jej początkach charakterystyczną małą architekturę. W jej skład wchodziły budynki kiosków, ławeczki, kosze na śmieci (także te znajdujące się w parku) oraz mostki przy stawie. Do jej budowy używano drewna i słomy, czasem kory. W latach przedwojennych i w początkach okresu powojennego przez park biegł tor saneczkowy, wykorzystujący naturalne ukształtowanie terenu (opadającego na odcinku las – staw); najprawdopodobniej na jego początku stała drewniana wieża, dodająca mu wysokości i nadająca większy rozpęd na starcie. Dzisiaj pozostała po nim specyficzna ścieżka, nosząca ślady rynnowatego przekroju. W parku znajdował się także inny obiekt rekreacyjny – korty tenisowe. Ich budowę rozpoczęto jeszcze przed wojną, w planach miało ich być trzy, zrealizowano jednak najwyżej dwa. Stały w pobliżu Kasyna, naprzeciwko frontu budynku. Były chętnie użytkowane przez mieszkańców miasta. Teraz w tym miejscu rosną drzewa. Według autorów, park w swoim charakterze mieścił się pomiędzy parkiem a lasem. Nie było w nim zatem klombów, ani strzyżonych krzewów ozdobnych; za to w poszyciu rosły najpewniej gatunki charakterystyczne dla takiej lokalizacji, np. konwalie. W efekcie pomiędzy drzewami było dużo przestrzeni, „było świetliście”. W drzewostanie przeważały dęby, obecnie najbardziej wyrosnięte drzewa w parku. Przed wojną dbano także o nierozprzestrzenianie się samosiejek, obecnie zajmujących dużą procentowo część obszaru*

²² M. Marciniak, M. Mierzejewski, *Relacje, wspomnienia i refleksje na temat parku miejskiego w Podkowie Leśnej*, Podkowiński Magazyn Kulturalny, nr 47.

parku. Po wojnie z przyczyn ekonomicznych i politycznych zrezygnowano z zatrudniania kogokolwiek do prac w parku, pozostawiając go niejako samemu sobie. Podejmowane z inicjatywy władz działania były sporadyczne i chaotyczne, nie realizowały żadnego całościowego planu zagospodarowania tego terenu: m.in. naprawiano lub w razie potrzeby odbudowywano mostki, ławeczki i kosze na śmieci, zbudowano plac zabaw wzdłuż alei wjazdowej. (...) Zaraz po wojnie w parku odbywały się z inicjatywy przebywających w mieście artystów imprezy plenerowe, np. inscenizacja wesela góralskiego (krakowskiego?), pokazy tańców, przedstawienia itp. Park służył za miejsce spotkań okolicznym drużynom harcerskim, a szkołom za „klasę na świeżym powietrzu” – odbywały się tam lekcje w plenerze i szkolne majówki. Poza tym, park był dobrym miejscem spotkań i spacerów, czy to codziennych, czy od święta. O jego atrakcyjności decydowało na pewno położenie – niedaleko centrum miasta, a także pozostałości dawnego parkowego założenia – gęstość ścieżek, ławeczki, pojawiająca się od czasu do czasu woda w stawie; „jak jest woda, to od razu jest inaczej”. Wraz z degradacją kortów i toru saneczkowego uprawianie sportów przeniosło się w większości do Lasu Nadarzyńskiego, może z wyjątkiem saneczkowania na piaszczystej górze koło stawu. (...) Trudno powiedzieć, co decyduje o wyjątkowości parku podkowińskiego. Być może jest to efekt jego wkomponowania w plan ogólny miasta. W teoretycznej koncepcji Miasta–Ogrodu park miejski, tzw. Volkspark, odgrywał bardzo ważną rolę. Miał być miejscem publicznym, gdzie mieszkańcy mogliby się spotykać i uczestniczyć w różnego rodzaju imprezach, zawodach sportowych itp. (...) Obecny kształt i charakter parku jest efektem jego trwającego ponad 60 lat pozostawienia samemu sobie. Początkowo zaprojektowany jako zadbany, lecz nie nazbyt wymuskany miejski teren zielony, z biegiem lat przekształcał się bez większej ingerencji człowieka; nowe rośliny wyrastały tam, gdzie wysiewały się nasiona, nikt nie dbał o to, w których miejscach powstają nowe ścieżki. Ludzie korzystali z niego dalej na swój sposób. (...) Można by było przywrócić parkowi jego przedwojenny charakter – ogrodzonego i zadbanego, ale nie sztucznego, w którym główne alejki byłyby wysypane żwirem, woda mechanicznie doprowadzona do stawu, roślinność przeredzona i kontrolowana. Jednak wówczas park straciłby swój leśny, otwarty charakter, co nie znalazłoby zapewne uznania w oczach niektórych mieszkańców. Łatwo by było w tym momencie przesadzić, stworzyć miejsce nie mające pierwotnego swobodnego kształtu. Rozwiązanie to wymagałoby także znacznych nakładów finansowych; raz, przy stworzeniu i realizacji planu odnowy, dwa, przy późniejszej pielęgnacji. Istnieje też przeciwna wyżej opisaną tendencją, którą można nazwać ekologiczną. W myśl tej koncepcji, teren parku

powinien mieć status terenu chronionego jako siedlisko zwierząt i teren leśny. To oznaczałoby zapewne ograniczenia w dostępie do parku i wykorzystaniu tego terenu np. do organizacji imprez. W świetle tej koncepcji należałoby jednak się wpieryw zastanowić, czy położona pośród lasów Podkowa potrzebuje kolejnego lasu w mieście?

Opisane w powyższym artykule cechy parku w Podkowie Leśnej, takie jak wygląd „pomiędzy parkiem a lasem”, brak klombów i „strzyżonych krzewów ozdobnych” występowanie w poszyciu konwalii, „świetlista” przestrzeń pomiędzy drzewami są charakterystyczne dla naturalistycznych parków krajobrazowych, modnych od II połowy XIX wieku. Do cech tego stylu należały: wykorzystanie naturalnych elementów terenu, takich jak jego rzeźba, wody i rośliny oraz nadanie parkowi charakteru malowniczego fragmentu krajobrazu. W tym nurcie mieściła się grupa projektów układów tzw. obwodnicowych, w których zasadniczy układ dróg prowadzono wzdłuż granic założenia lub jego części. Najbardziej znanym reprezentantem tego stylu w Polsce był Walerian Kronenberg. Jego koncepcje uzyskały wielu naśladowców, a posługiwanie się przez niego łukowymi i falistymi, przenikającymi się liniami, wykreślanymi tak, jak przy użyciu cyrkla, stało się bardzo modne w końcu XIX wieku i na początku XX wieku, uzyskując żartobliwe miano stylu „preclowego”, określonego przez Janusza Bogdanowskiego stylem kaligraficznym.²³ Cechą tego stylu było szczególnie staranne komponowanie zawiłych układów dróg, tworzących pętle, owale i esownice, podkreślone na przecięciach skupinami drzew i krzewów. Przebieg poszczególnych dróg zapewniał przy tym możliwość bliskich i dalekich widoków na poszczególne elementy parku i tereny wokół niego. Najbardziej znanymi projektami Kronenberga, reprezentującymi cechy tego stylu są projekty ogrodów w Czesławicach, w Skórczu i parku pałacowego w Białowieży.²⁴ Układy obwodnicowe chętnie wykorzystywano przy projektowaniu ogrodów publicznych, w II połowie XIX wieku. W programach takich ogrodów, skwerów i parków, szczególnie na początku XX wieku pojawiały się elementy służące rekreacji mieszkańców. Te wszystkie cechy posiadał projekt parku publicznego w Podkowie Leśnej, od początku zaprojektowany jako krajobrazowy park publiczny, a nie jako naturalny park leśny. Ewentualne wykorzystanie w projekcie rosnących tu wcześniej drzew i krzewów było powszechnie stosowaną praktyką przy zakładaniu tego typu parków i ogrodów. Nie świadczy to jednak o świadomym nadaniu parku cech zespołu leśnego. Również staw w parku nie był projektowany jako naturalne rozlewisko na cieku wodnym, ale jako sztuczny

²³ J. Bogdanowski, *Polskie ogrody ozdobne*, Warszawa 2000, passim.

²⁴ L. Majdecki, *Historia ogrodów*, wyd. II, Warszawa 1981, s. 663, 665; L. Majdecki, *Rejestr ogrodów Polskich*, Warszawa 1964-1966, z.1, s. 17.

zbiornik wodny, o geometrycznym kształcie, pełniący ważną funkcję w całej kompozycji, co nie wykluczało możliwości pływania po nim łódką lub wykorzystania go jako ślizgawki w zimie. Zbiornik musiał mieć zatem zapewniony stały poziom lustra wody, co oznacza, że jego okresowe wysychanie było i jest jego wadą techniczną, a nie wartością. Zaprojektowanie stawu w naturalnym obniżeniu terenu było rozwiązaniem trafnym, umożliwiającym utrzymanie możliwie wysokiego poziomu lustra wody, niemniej jednak projektant nie przewidział tak drastycznych zmian stosunków wodnych na terenie parku, jakie zaszły w okresie powojennym.

Projekt parku w Podkowie Leśnej nie został zrealizowany w całości. Przede wszystkim, w części zachodniej nie wzniesiono budynku, przeznaczonego prawdopodobnie na basen kąpielowy. W 1930 r. zbudowano jednak klub sportowy we wschodniej części założenia. W 1932 r. oddzielono fragment parku z budynkiem klubu i wydzierżawiono go na restaurację oraz boiska sportowe. Ten fragment stał się osobną posesją o odrębnie urządzonym układzie ogrodowym. Na terenie parku funkcjonowały zatem niemal od początku powstania miasta dwa odrębne zespoły zieleni o różnym sposobie zagospodarowania i programie użytkowym. Po oddzieleniu zespołu klubu zwanego Kasynem, pozostały park urządzano dalej zgodnie z pierwotnym projektem. Jego elementy są nadal czytelne, pomimo dopuszczenia do nadmiernej ekspansji roślinności, zacierającej pierwotną kompozycję. Kameralny ogród przy Kasynie zachował swoje pierwotne walory i w tym stanie został wpisany w 1981 r. do rejestru zabytków jako zieleń towarzysząca budynkowi. Jego zagospodarowanie przedstawiono na mapie z inwentaryzacją drzewostanu z 1983 r.²⁵ oraz w *Ewidencji parku przy d. kasynie* z 1984 r.²⁶ Na tych planach widać aleję świerkową, odbiegającą ukośnie od głównej alei parku, w kierunku Kasyna. Na północ od tej drogi znajdował się zwarty masyw świerków, podkreślający przebieg zachowanego fragmentu drogi, opasującej owalem główną aleję, pochodzącą z pierwotnego planu całego parku. Być może także dwie sosny i kilka dębów rosnących wówczas tuż przy alei głównej stanowiły pozostałość jej pierwotnego obsadzenia. Poza masywem świerkowym narożnik wschodni porastały gęsto młode drzewa liściaste i iglaste, będące częścią grupy zieleni zajmującej obszar na północny wschód, poza parkiem.

²⁵ Archiwum Urzędu Miasta-Ogrodu Podkowie Leśnej.

²⁶ M. Szeniawski, J. Sokalska, *Ewidencja. Park przy d. kasynie w Podkowie Leśnej ul. Lilpopa 16*. Katalog parków woj. Stołeczne warszawskie, Warszawa 1984 r. Archiwum Wojewódzkiego Urzędu Ochrony Zabytków w Warszawie.

Inna droga na terenie tej nieruchomości, o łukowym przebiegu, obsadzona młodszymi drzewami, prowadziła od fasady budynku w kierunku południowym, do parku. Wytyczono ją z pewnością już po wydzieleniu budynku Kasyna, ponieważ nie powieła ona przebiegu odcinka dużej pętli obiegającej staw, która powinna się tu znajdować. Na północ od budynku biegła droga w kierunku stacji kolejki, pochodząca również z pierwotnego planu całego parku. Osłaniał ją od wschodu masyw młodych drzew, rozciągający się aż do narożnika terenu. Stwierdzone zróżnicowanie wieku drzew, znacznie młodszych w narożniku północno-wschodnim, potwierdza fakt przyłączenia tego narożnika, który pierwotnie był terenem niezadrzewionym, do terenu parku. Od strony zachodniej rząd drzew podkreślał łukowy przebieg cieką wodnego. Za budynkiem Kasyna, na tarasie ograniczonym murkiem widoczna była różanka i młode drzewa iglaste. Granicę tarasu podkreślono od północy czterema młodymi kasztanowcami. Były to z pewnością nasadzenia powojenne, niezgodne z historycznym wyglądem ogrodu przy Kasynie. Poniżej tarasu rozciągało się boisko o prostokątnym zarysie, obramowane starymi drzewami, przeznaczone w pierwotnym planie na korty tenisowe. Na zdjęciach z okresu międzywojennego i wojennego widniały w tym miejscu rabaty kwiatowe i trawnik. Na tych zdjęciach widać też fragment ogrodzenia kortu znajdującego się niegdyś przy południowo-wschodnim narożu tarasu. Na podstawie powyższej analizy można stwierdzić, że ogród za Kasynem tworzył kameralny „salonik”, zamknięty ze wszystkich stron masywami drzew, sprawiający wrażenie przytulności, o czym świadczy np. opis odpoczynku na tarasie Kasyna zawarty w powieści Stanisława Dygata „Pożegnania”: *Nie chciało nam się ruszać z tego tarasu, było przytulnie w zamkniętym kole drzew, pachniało lasem.*

Dokonana powyżej analiza wartości układu urbanistycznego miasta-ogrodu Podkowy Leśnej oraz parku będącego częścią tego układu dowodzi, że park został wytyczony i wycięty w istniejącym zbiorowisku leśno-łąkowym, ale nie planowano utrzymania go w charakterze naturalnego parku leśnego. Został zaprojektowany według obowiązujących wówczas wzorów. Jego projekt wykonano, przynajmniej w części alei, zbiornika wodnego i elementów naturalnej rekreacji (tor saneczkowy). Z pewnością podczas prac związanych z tworzeniem parku sadzono również drzewa, ponieważ ich młode egzemplarze widoczne są na zdjęciach archiwalnych. Powstała też mała architektura: mostki, ławki i pergole. Park został zaprojektowany i włączony do planu miasta-ogrodu Podkowy Leśnej przez znakomitego i doświadczonego projektanta ogrodów, z niezwykle wyczuciem i starannością, jako świadoma forma artystyczna.

6. Rola i wartość zbiornika wodnego w parku w Podkowie Leśnej.

Woda była zawsze ważnym elementem wykorzystywanym w projektach parków i ogrodów. Jej udział w tworzeniu takich kompozycji opisała m.in. Agata Zachariasz w artykule pt. Woda jako element kompozycji parków publicznych.²⁷ Autorka zauważyła, że w *parkach publicznych woda ważna jest nie tylko dla walorów estetycznych i funkcjonalnych, wpływa też korzystnie na mikroklimat i wegetację. (...) Kształtowanie przestrzeni w ogrodach odbywa się za pomocą dwóch podstawowych tworzyw: naturalnego (ukształtowania terenu, wody, roślinności) i sztucznego (architektury, rzeźb, budowli ziemnych, dróg). Operując tymi środkami można stworzyć dwa podstawowe typy kompozycji: geometryczną i swobodną. W ogrodach geometrycznych dominują układy prostokątne, regularność i osiowość. Strzyżone rośliny naśladują architekturę, a woda jest ujarzmiona, ujęta w kompozycyjne ramy. Układy swobodne cechuje całkowite odejście od geometrii, swobodna kompozycja, formy roślinne i wodne wzorowane są na naturalnych. (...) Wielki wpływ na kształtowanie parków publicznych miały trzy rodzaje ogrodów: XVIII-wieczne parki krajobrazowe, ogrody rozrywki oraz ogrody botaniczne. W przypisie do tego akapitu autorka wyjaśniła: „Parki krajobrazowe dały układy wzorowane na naturalnych. Ogrodom rozrywkowym parki zawdzięczają program funkcjonalny, użytkowy, gdyż były to miejsca, w których ważna była przyjemność i rozrywka, a nie piękno ogrodu. Odwiedzający mógł tam przechadzać się, grała muzyka, były tańce, teatr, można było się napić i posilić, a okazjonalnie odbywały się np. starty balonów, fajerwerki. Z reguły wyposażone były w cieniste ścieżki, pergole, bindaże, altany. Zwykle znajdowały się blisko centrum, a w sytuacji rozwoju miast i presji budowlanej, wiele z nich wobec zapotrzebowania na teren i wzrostu cen gruntu zostało zabudowane. Autorka zauważyła też, że kreowano wnętrza parkowe i ich sekwencje, tak aby zachowały swoją odrębność oraz by park nie stał się nudny po kilku wizytach (...) Parki publiczne musiały być wyposażone w urządzenia socjalne, tereny sportów i zabaw, ponadto ważna była różnorodność krajobrazów, odpowiedni zasięg urządzeń, wszystko często w oparciu o niewielki budżet. Musiały zmieścić dużą liczbę ludzi i w tym samym czasie osiągnąć zarówno poczucie intymności, jak i poczucie rozległości przestrzeni oraz kontaktu z naturą. W XIX wieku nastąpił rozwój „ruchu parkowego” co wynikało z rosnącej świadomości społecznej. Zwolennicy parków uważali, że mogą one dostarczyć mieszkańcom miast świeżego powietrza i miejsca dla ćwiczeń fizycznych, a tym samym wpłynąć korzystnie na stan ich zdrowia. Woda*

²⁷ Woda w przestrzeni przyrodniczej i kulturowej. Prace Komisji Krajobrazu Kulturowego T. II. Komisja Krajobrazu Kulturowego PTG, Oddział katowicki PTG, Sosnowiec 2003, s. 325-334.

stała się cenionym elementem krajobrazu, nie tylko parkowego, ale i miejskiego. Stanowi ona kontrast do solidności i stabilności architektury. Jest czynnikiem korzystnie wpływającym na mikroklimat, zwiększa wilgotność powietrza, a latem obniża temperaturę. Tafle wodne stanowiły gwarancję dobrych widoków, ponieważ stapianie się wody z niebem dawało efekt nieskończoności przestrzeni, często kontrastując z zabudowa miasta. W artykule zacytowano opis projektu zmian stawu w Parku Krakowskim w Krakowie z 1939 r.: staw jako zbiornik czystej i bieżącej wody, na nieprzepuszczalnym podłożu, ożywionej łabędziami, rybami i roślinami wodnymi, będzie znacznie powiększony z uwagi na to, że woda stanowi piękny i atrakcyjny motyw ogrodowy. Autorka zakończyła swój tekst konkluzją: W Polsce woda ciągle jeszcze nie jest w pełni wykorzystywana w zakresie kształtowania terenów zieleni publicznej, choć w ostatnim okresie wydaje się to zmieniać, co widać w projektach podejmowanych np. w Krakowie czy Wrocławiu.

Jak wskazano powyżej, park miejski w Podkowie Leśnej jest parkiem opartym na tradycji stylu krajobrazowego, ale w jego odmianie bardziej reprezentacyjnej i dekoracyjnej, tzw. kaligraficznej. Oznacza to, że oprócz elementów naturalnych, takich jak ukształtowanie terenu i swobodnie formowane grupy roślin, zawiera również elementy dekoracyjne. W tym przypadku autor projektu sięgnął do form ogrodów historycznych, szczególnie barokowych, tworząc wielką oś centralną z dużym akwenem pośrodku i łącząc ją z bardziej naturalistycznymi grupami zieleni po bokach. Staw pełnił rolę punktu kulminacyjnego, zamykającego bardzo długą oś drogi prowadzącej do parku i przez park, stworzoną w manierze barokowej. Regularny owal stawu i szerokiej alei wokół miał budzić wrażenie harmonii, piękna form i poczucie przestrzeni. Duże lustro wody w stawie miało wywoływać nastrój kontemplacji i spokoju, a jednocześnie tworzyć triki perspektywiczne poprzez odbicia nieba i otaczających go roślin. Płaska powierzchnia wody nie stanowiła przy tym przeszkody w podziwianiu dalszego widoku poza stawem, na przedłużeniu głównej alei. Woda w stawie miała stwarzać także mikroklimat w parku, pozwalając łatwiej znosić letnie upały, stwarzać możliwość przejażdżki łódką lub ślizgania się zimą.

7. Ocena stanu zachowania pierwotnego układu parku i stawu w Podkowie Leśnej.

Z analizy wszystkich dostępnych materiałów historycznych wynika, że już przed 1932 r. rozpoczęto realizację projektu całego parku poprzez wytyczanie głównych alei i obsadzanie ich drzewami. Natomiast, po odłączeniu w 1932 r. fragmentu parku z budynkiem Kasyna, pozostały tam elementy pierwotnego projektu. Przy Kasynie urządzono jednak odrębny ogród. Przez kilkadziesiąt lat funkcjonowały na terenie parku dwa odrębne zespoły zieleni,

różniące się kompozycją i sposobem użytkowania. Większa część pierwotnego parku zatraciła cechy reprezentacyjnego, stylowego układu parku „Zdrowie” i stała się obszarem o niekontrolowanym rozroście roślinności, uznanym z tego powodu za obszar leśny. W takim stanie, z powodu znikomej czytelności jego wartości artystycznych i historycznych park nie został wpisany indywidualnie do rejestru zabytków, ale jest objęty takim wpisem wraz z całym układem urbanistycznym miasta-ogrodu Podkowy Leśnej.

Staw w parku został wybudowany przy założeniu, że będzie stale zasilany wodą płynącą w istniejącym rowie wodnym. Nie wiadomo czy wybudowano wówczas odpowiednie zastawki na wpuście i wylocie wody. Natomiast na planie parku z 1927 r. widać, że w miejscach połączenia rowu wodnego z aleją obiegającą staw (na wpuście i wylocie), jego odcinki miały być schowane pod nawierzchnię. Ze zdjęć z okresu międzywojennego wynika, że nie zrealizowano tego projektu, ale miejsca przepływu wody przez drogę przykryto drewnianymi pomostami. Niestety, zdarzające się już przed wojną i powtarzające się zjawiska braku zasilania w wodę, spowodowane różnymi czynnikami, doprowadziły do całkowitego braku wody w misie i praktycznie jej zniszczenie. Ponadto, po wojnie wykonano betonowe przepusty, betonowe nabrzeże dla pływaków i betonowy taras, co spowodowało zniszczenie pierwotnej linii brzegowej, które pogłębiło wrastanie do wysychającej niecki stawu roślinności inwazyjnej. Te zjawiska przyczyniły się do znacznej utraty pierwotnych walorów artystycznych stawu. W 2006 r. wykonano koncepcję rewitalizacji parku²⁸, a w 2008 r. opracowano projekty dla tej rewitalizacji. W koncepcji rewitalizacji przewidziano m.in. odbudowę stawu poprzez uszczelnienie jego dna i doprowadzenie wody z sieci miejskiej, uporządkowanie drzewostanu, odbudowę urządzeń ogrodowych, w tym stworzenie możliwości użytkowania stawu w zimie jako ślizgawki, ograniczenie ilości ścieżek, wyznaczenie ścieżek dla pieszych i rowerzystów, budowę drewnianych podestów w miejscach osunięcia skarp, stworzenie plaży. W 2009 r. zlecono wykonanie nowego projektu rewitalizacji parku, w którym miały być uwzględnione następujące kwestie: rozebranie betonowych elementów nabrzeża stawu, wykonanie nowych nasadzeń i nowej nawierzchni m.in. w otoczeniu stawu. Opracowano też Operat hydrologiczny dla projektu przebudowy stawu. W 2010 r. wykonano projekt budowlano-wykonawczy zbiornika wodnego, zmieniając niektóre założenia koncepcji z 2006 r.²⁹ W 2015 r. wyczyszczono staw (poprzednie

²⁸ B. Gawryszewska (SGGW). *Projekt rewitalizacji Parku Miejskiego w Podkowie Leśnej* 2006.

²⁹ Z. Bartosik, J. Batory, *Projekt budowlano-wykonawczy przebudowy zbiornika wodnego na rzeczce Niwce (Rów Rs-11) w miejscowości Podkowa Leśna pow. Grodzisk Mazowiecki* 2010.

czyszczenie miało miejsce w 1987 r.). W 2016 r. wykonano projekt, który w niewielkim zakresie zaktualizował projekt z 2010 r.³⁰ Według autora projektu z 2016 r., skarpy, oprócz plaży, porastała trawa, przy górnej krawędzi brzegów rosły pojedyncze drzewa lub ich grupy, w stawie nie było roślin wodnych, a w miesiącach letnich staw wysychał całkowicie. Powodem takiego stanu był brak wody w rowie zasilającym oraz budowa dna z przepuszczalnego, piaszczystego podłoża, przez które woda uciekała po ustaniu dopływu do zbiornika.

W 2017 r. sporządzono kolejną koncepcję przebudowy stawu.³¹ Zaprojektowano m.in. wprowadzenie do niego ozdobnej roślinności wodnej. Roślinność została wprowadzona z uwagi na konieczność stałego filtrowania wody w tym niewielkim zbiorniku. Przyjęto rozwiązanie z filtrem kamiennie - błotnym i wyselekcjonowaną roślinnością, bez urządzeń mechanicznych i środków chemicznych. Koncepcja z 2017 r. posłużyła jako podstawa do opracowania projektu zamiennego w 2019 r. W 2019 r. wykonano projekt zamienny do projektu przebudowy zbiornika wodnego w parku.³² Zmiany w stosunku do poprzedniego projektu z 2010 r. miały dotyczyć: budowy układu filtracji wody, budowy tarasu nad komorami filtracyjnymi, budowy ścieżki o nawierzchni mineralnej, budowy widowni z siedziskami i nasadzenia roślin w stawie. W żadnym z wyżej wymienionych opracowań nie przewidziano odtworzenia historycznego kształtu stawu i jego otoczenia.

8. Wytyczne konserwatorskie do projektu przebudowy stawu.

W celu przywrócenia walorów artystycznych środkowej części parku konieczne jest wykonanie prac restauratorskich stawu i jego otoczenia w następującym zakresie:

1. Przebudowa stawu w kierunku przywrócenia jego pierwotnego kształtu, zaprojektowanego przez L. Danielewicza z 1927 r. W tym celu konieczne jest odpowiednie wyprofilowanie zarysu niecki oraz usunięcie drzew i krzewów powodujących zniekształcenie tego zarysu. Jak wspomniano powyżej, kształt stawu został zmieniony przede wszystkim poprzez wbudowanie nowych elementów w jego obrysie, takich jak scena, schody, słupki startowe do pływania, betonowe obudowy wpustu i upustu wody, droga wjazdowa do czaszy stawu. Ponadto, do tych zmian przyczynił się

³⁰ S. Jońca, *Przebudowa zbiornika wodnego na rzece Nivce (Rów Rs-11) w Podkowie Leśnej*. Projekt budowlany 2016.

³¹ M. Gąsiorowski, W. Walczak, M. Szaruga, *Projekt koncepcyjny przebudowy istniejącego stawu na terenie Leśnego Parku Miejskiego znajdującego się na działce nr ew. 2 obr. 7 w Podkowie Leśnej* 2017.

³² B. Zdanowicz, *Przebudowa zbiornika wodnego na rzece Nivce (Rów RS-11) w Podkowie Leśnej dz. 31 obręb 7. Projekt budowlany zamienny*, firma MKL-BUD Roboty drogowe i budowlane Warszawa, maj 2019 r.

brak należytej pielęgnacji obiektu, tj. dopuszczanie do wrastania drzew w jego brzegi oraz do erozji północno-zachodniej linii brzegu od strony wydmy.

2. Wykonanie robót budowlanych zapewniających utrzymanie stałego, wysokiego poziomu lustra wody w stawie.
3. Zapewnienie stałego oczyszczania wody.
4. Utrzymanie gładkiego lustra wody, bez współczesnych urządzeń typu fontanna, kaskada, które byłyby elementami niezgodnymi z historycznym wyglądem stawu.
5. Wykonanie umocnienia i ustabilizowania brzegów stawu z historycznych materiałów naturalnych, stosowanych w przypadku obiektów zabytkowych.
6. Wykonanie ewentualnych nasadzeń brzegów stawu niską roślinnością, nieprzesłaniającą otwartych widoków na staw i jego otoczenie. Wskazane jest zastosowanie roślin charakterystycznych dla okresu budowy stawu, tzn. z lat 20-tych XX wieku.
7. Przywrócenie pierwotnej formy zagospodarowania terenu wokół stawu w postaci szerokiej alei, obsadzonej wzdłuż krawędzi pojedynczymi drzewami. Teren przy stawie powinien być zagospodarowany przy użyciu materiałów naturalnych, stosowanych dla tego typu obiektów zabytkowych.
8. Wykonanie urządzeń służących rekreacji biernej przy stawie w postaci podestów umożliwiających bliski kontakt z wodą oraz ławek ustawionych przy zewnętrznych krawędziach alei.
9. Pielęgnacja starych egzemplarzy roślin pochodzących z pierwotnego urządzenia otoczenia stawu.

9. Ocena projektu przebudowy stawu z 2019 r. pod względem zachowania zasad ochrony i konserwacji zabytków.

Staw w parku w Podkowie Leśnej jest obiektem zabytkowym stanowiącym bardzo ważną część zabytkowego układu urbanistycznego i zieleni miasta-ogrodu Podkowa Leśna, wpisanego do rejestru zabytków decyzją z dnia 22.10.1981 r. pod nr A-1194. Posiada wartości artystyczne i historyczne, pomimo niekorzystnych zmian, jakie zaszły w jego formie i substancji. W związku z tym, przy tym zabytku należy wykonać prace restauratorskie, które zgodnie z definicją zawartą w art. 3 pkt 7 ustawy z dnia 23 lipca 2003 r. o ochronie zabytków i opiece nad zabytkami (tekst jedn. Dz. U. z 2020 r., poz. 282 ze zm.) są działaniami mającymi na celu wyeksponowanie wartości artystycznych i estetycznych zabytku, w tym, jeżeli istnieje taka potrzeba, uzupełnienie lub odtworzenie jego części, oraz dokumentowanie

tych działań. Wykonanie takich prac restauratorskich pozwoliłoby na przywrócenie zabytkowi w pełni jego pierwotnych walorów.

Ocena poszczególnych zagadnień zawartych w projekcie.

a. Rozwiązania zaproponowane w dokumentacji pt. *Przebudowa zbiornika wodnego na rzece Niwce (Rów RS-11) w Podkowie Leśnej dz. 31 obręb 7. Projekt budowlany zamienny*, autorstwa Bartosza Zdanowicza firma MKL-BUD Roboty drogowe i budowlane Warszawa, maj 2019 r. dotyczące zagadnień:

- transportu wody opadowej;
- rozwiązań związanych z filtracją wody;
- zaopatrzenia w wodę

z punktu widzenia konserwatorskiego, ale również przyrodniczego są właściwe, ponieważ zapewniają przywrócenie stałego poziomu tafli wody w zbiorniku, a dzięki temu uzyskanie trwałego efektu rozległego wnętrza parkowego z lustrem wody. W aspekcie przyrodniczym zmiana ta spowoduje zwiększenie i urozmaicenie życia biologicznego skoncentrowanego i związanego ze zbiornikiem wodnym.

b. Zastosowanie szczelnej rury do transportu wody nagromadzonej podczas deszczy ulewistych i nawałnicowych pod dnem zbiornika chroni biologię stawu i zapobiega przede wszystkim zanieczyszczeniom wód stawu, jak również okresowym spiętrzeniom i opadaniu lustra wody. W sposób pośredni i bezpośredni chroni życie biologiczne związane ze zbiornikiem oraz z całym założeniem parkowo - leśnym.

c. Zastosowanie rozwiązania nadającego kształt meandryczny linii brzegowej, z punktu widzenia konserwatorskiego nie jest dopuszczalne, gdyż obiekt został zaprojektowany i wykonany na podstawie określonej koncepcji. Charakteryzował się regularnym kształtem, a linia zadrzewienia istniejącego wówczas kompleksu leśnego została cofnięta, aby stworzyć przy stawie efekt rozległego wnętrza parkowego. Linia brzegowa również nie została zakłócona żadnymi nasadzeniami drzewiastymi. Należy przywrócić owalny kształt stawu, odpowiadający jego historycznej formie.

d. Dodatkowy element łączący się z kompozycją stawu stanowiła ścieżka obwodowa, o szerokości duktu, a nie alejki II i III rzędu. Jej szerokość była porównywalna z szerokością alei głównej. W projekcie ścieżka ta jest zbyt wąska i nie przebiega wzdłuż historycznej linii tuż przy krawędzi stawu. Odsunięcie projektowanej alei obwodowej od krawędzi stawu jest podyktowane zapisami § 26 ust. 3 miejscowego planu zagospodarowania przestrzennego miasta-ogrodu Podkowa Leśna, uchwalonego uchwałą

nr 84/XIX/2008 Rady Miasta Podkowy Leśnej z dnia 26.06.2008 r., w których ustala się *rewitalizację stawu w parku miejskim, polegającą na nadaniu mu funkcji stałego zbiornika wodnego (poprzez uszczelnienie części Stawu) i jednocześnie infiltracyjnego (poprzez pozostawienie części stawu nie uszczelnionej), co pozwoli na odbudowę lokalnych zasobów wód podziemnych.* Oznacza to konieczność pozostawienia możliwości zalewania wodą określonego fragmentu terenu bezpośrednio przy stawie podczas intensywnych lub długotrwałych opadów atmosferycznych oraz infiltrowania tej wody do gruntu. Nie wyklucza to jednak możliwości przywrócenia oryginalnej szerokości alei obiegającej staw w odpowiedniej odległości od niego, co pozwoliłoby na podkreślenie głównej osi widokowej oraz rozległego wnętrza parkowego, które powinno towarzyszyć zbiornikowi wodnemu.

- e. W projekcie przewidziano pozostawienie istniejącej roślinności drzewiastej w obrębie czaszy zbiornika wodnego, co uniemożliwia przywrócenie mu zaprojektowanego i wykonanego oryginalnego kształtu. Zgodnie z art. 83a ust. 1 ustawy z dnia 16 kwietnia 2004 r. o ochronie przyrody (tekst jedn. Dz. U. z 2020 r. poz. 55 ze zm.) zezwolenie na usunięcie drzewa lub krzewu z terenu nieruchomości lub jej części wpisanej do rejestru zabytków wydaje wojewódzki konserwator zabytków, który w przypadku zamiaru usunięcia drzew lub krzewów powodujących niszczenie obiektu zabytkowego powinien mieć na uwadze przede wszystkim ochronę tego zabytku, zgodnie ze swoją właściwością. Wymaga tego art. 4 ustawy o ochronie zabytków i opiece nad zabytkami: Ochrona zabytków polega, w szczególności, na podejmowaniu przez organy administracji publicznej działań mających na celu: 2) zapobieganie zagrożeniom mogącym spowodować uszczerbek dla wartości zabytków; 3) udaremnianie niszczenia i niewłaściwego korzystania z zabytków. Takiego działania nie zabrania rozporządzenie nr 5 Wojewody Mazowieckiego z dnia 14 marca 2007 r. w sprawie zespołu przyrodniczo-krajobrazowego pod nazwą „Leśny Park Miejski w Mieście – Ogrodzie Podkowie Leśnej” (Dz. Urz. Woj. Maz. z 2007 r., nr 58, poz. 1305). Zgodnie z § 2 tego rozporządzenia szczególnym celem ochrony Zespołu jest zachowanie fragmentów krajobrazu naturalnego i kulturowego, w § 3 pkt 3 i 4 rozporządzenia ustala się możliwość dokonywania zabiegów pielęgnacyjno-zabezpieczających drzewostanów oraz działań na rzecz zachowania krajobrazu naturalnego i kulturowego. Usunięcie drzew i krzewów z misy stawu, uniemożliwiających obecnie przeprowadzenie prac restauratorskich, należy poprzedzić inwentaryzacją tych roślin i oceną ich wartości przyrodniczych oraz stanu

zdrowotnego, w celu zachowania szczególnie cennych egzemplarzy, co powinno mieć jednak charakter wyjątkowy.

- f. Zastosowanie na tarasie nad komorą filtracyjną barier w stylistyce nawiązującej do historycznych barier na mostkach jest dopuszczalne ze względów konserwatorskich, ponieważ nie ingeruje w przestrzeń głównej osi widokowej, a jest konieczne ze względów bezpieczeństwa.
- g. Mostki i balustrady na wlocie i wylocie kanału RS–11 powinny być odtworzone, pomimo braku konieczności ich budowy ze względu na prowadzenie pod ziemią cieku wodnego. Te elementy małej architektury były bardzo charakterystycznym elementem zagospodarowania otoczenia stawu i mogłyby obecnie pełnić rolę punktów widokowych.
- h. W projekcie z 2019 r. przewidziano rzędną zwierciadła wody na wysokości 102 m n.p.m., ale na terenie bezpośrednio przylegającym do stawu oznaczono m.in. rzędne o mniejszych wartościach. Budzi to wątpliwości, co do dokładności pomiarów geodezyjnych naniesionych na mapę w projekcie. W związku z tym, prześledzono wartości punktów wysokościowych umieszczane na innych mapach sytuacyjno-wysokościowych tego rejonu. Wzięto pod uwagę mapę z 1968 r. oraz mapy z lat 1978-1983, z 2009 r. (wykorzystaną do sporządzenia inwentaryzacji zieleni w parku), z 2010 r., z 2016 r. i z 2019 r. (wykorzystane do opracowania projektów budowlanych).

Na mapie z 1968 r. o dużej skali, na rzędnej 102,0 m n.p.m. zaznaczono warstwicę biegnącą od południa wzdłuż rowu wodnego i po południowej krawędzi stawu, następnie obiegającą staw z zachodu i północnego zachodu, w niewielkiej odległości od niego. Linia warstwiczy od strony zachodniej określała w przybliżeniu pierwotny przebieg alei wokół stawu. Od strony północnej i wschodniej warstwica ta układała się w znacznej odległości od brzegu stawu. Od strony południowej i zachodniej następną warstwicę wrysowano na rzędnej 103,0 m n.p.m., co oznacza, że za południową krawędzią stawu teren był wyniesiony ponad wysokość 102,0 m n.p.m. Podobną warstwicę oznaczono na mapie z 2016 r. Biegła ona wzdłuż środkowej części południowego brzegu stawu, a przy południowo-zachodnim narożniku, także od strony zachodniej i północnej - w niewielkiej odległości od brzegu. Taka sama warstwica widnieje na mapie z 2019 r.

Na mapach podano też wysokości w innych punktach terenu wokół stawu:

- przy południowym brzegu:

mapa z lat 1978-1983 – 102,47 i 102,18 w pewnej odległości od brzegu; mapy z 2009 r. i z 2010 r. - 102,4 i 102,2 w pewnej odległości od brzegu; mapy z 2016 r. i z 2019 r. - 102,3 i 102,1 w pewnej odległości od brzegu,

- przy narożniku południowo-wschodnim:

mapa z lat 1978-1983 - 101,83; mapy z 2016 r. i z 2019 r. – 101,8 i 101,9 w pewnej odległości od brzegu,

- przy wschodnim brzegu:

mapa z lat 1978-1983 - 101,94; mapa z 2010 r. – 102,06 w pewnej odległości od brzegu; mapa z 2019 r. – 101,9, 101,5 i 101,4 - w drodze wjazdowej do stawu,

- przy północno-wschodnim brzegu:

mapa z lat 1978-1983 - 101,87; mapy z 2009 r. i z 2010 r. - 101,9, i 102,2 w pewnej odległości od brzegu; mapa z 2016 r. - 101,8 i 102,1 w pewnej odległości od brzegu,

- przy północnym brzegu:

mapa z lat 1978-1983 - 102,04, 101,95 i 102,12 w pewnej odległości od brzegu; mapa z 2009 r. - w pewnej odległości od brzegu – 101,8; mapa z 2010 r. - 101,2 i 101,8 w pewnej odległości od brzegu; mapa z 2016 r. – 101,7 w pewnej odległości od brzegu; mapa z 2019 r. – 101,8, 101,9 i 102,7 w pewnej odległości od brzegu,

- przy północno-zachodnim brzegu:

mapa z lat 1978-1983 – 101,16, 102,41 i 102,80 w pewnej odległości od brzegu; mapa z 2009 r. - 101,2; mapa z 2016 r. - 101,1 i 102,3 w pewnej odległości od brzegu; mapa z 2019 r. – w pewnej odległości od brzegu – 102,6, 102,3,

- przy zachodnim brzegu

mapa z lat 1978-1983 – 101,95, 102,40, 102,02 i 102,01 w pewnej odległości od brzegu; mapy z 2009 r., z 2010 r. i z 2019 r. - 102,0 i 102,1 w pewnej odległości od brzegu; mapa z 2016 r. – 101,9 i 102,0 w pewnej odległości od brzegu.

Z powyższego zestawienia rzędnych terenu przy stawie wynika, że różnice w wysokości poszczególnych fragmentów wynoszą kilkadziesiąt cm. Najwyżej położone są południowy brzeg stawu – powyżej 102,0 m n.p.m. oraz zachodni brzeg. Najniższe wartości wykazują rzędne północno-zachodniego narożnika i wschodniego brzegu stawu. Obniżenie w części wschodniej zostało spowodowane wbudowaniem w krawędź zbiornika podestu pływakowego i drogi wjazdowej do stawu, a obniżenie wysokości brzegu w narożu północno-zachodnim zostało spowodowane zapewne procesami erozyjnymi piaszczystego gruntu przylegającej wydmy. Wysokość gruntu po południowej

stronie stawu świadczy o tym, że historyczna aleja obiegająca staw musiała znajdować się na wysokości powyżej 102,0 m n.p.m., prawdopodobnie na wysokości ok. 102,4 m n.p.m. Rzędne powyżej 102,0 m n.p.m. występują w wielu miejscach wokół stawu w pewnej odległości od jego brzegów. Na archiwalnych zdjęciach widać, że aleja biegła po całkowicie płaskim, równym terenie, a nawierzchnia mostów przerzuconych przez rów wodny była zrównana z nawierzchnią tej alei. Dokonana powyżej analiza tego zagadnienia dowodzi, że bezpośrednie otoczenie stawu powinno mieć jednakową wysokość ok. 102,4 m n.p.m., aby można było odtworzyć historyczną aleję wokół niego. Z uwagi na to, że przywołane wcześniej mapy przedstawiają zróżnicowane dane w tym zakresie, konieczne jest ponowne dokonanie dokładnych pomiarów geodezyjnych w bezpośrednim otoczeniu stawu, w celu zweryfikowania danych.

- i. W projekcie powinien się znaleźć opis robót ziemnych, mających na celu wyrównanie nawierzchni wokół stawu do wysokości historycznych rzędnych.
- j. Zaprojektowanie ścieżek o nawierzchni mineralnej z zastosowaniem obrzeża w postaci stalowej listwy o grubości 4 mm jest najlepszym możliwym rozwiązaniem konserwatorskim, z powodzeniem stosowanym w wielu obiektach zabytkowych (Park Łazienki Królewskie, Wilanów, Łańcut itp.). Dodatkowo, stosowanie różnych domieszek do wierzchniej warstwy umożliwi dostosowanie kolorystyki najbardziej zbliżonej do historycznej, istniejącej w tym obiekcie. Stosowanie nawierzchni mineralnej z różnymi frakcjami i w kilku warstwach zapewnia zabytkowym drogom trwałość i historyczny wygląd, a także nadaje im wyraz szlachetności. Jedyna uwaga dotyczy ciągłości fundamentowania listwy: nie ma konieczności stosowania ciągłej ławy fundamentowej, można zastosować fundamenty punktowe, co zmniejszy ilość współczesnych elementów wprowadzanych do obiektu zabytkowego.
- k. Widownia jest obiektem całkiem nowym, nieistniejącym wcześniej. Istnieje możliwość jej wprowadzenia w przestrzeń parku, ale nie na głównej osi założenia. Park powinien zachować również funkcję rekreacyjno-rozrywkową, zgodnie z jego historycznym przeznaczeniem.
- l. Proponowane nasadzenia z roślin wodnych harmonijnie wpisują się w historyczny charakter zbiornika wodnego. Jeśli chodzi o roślinność strefy mineralnej, hydrobotanicznej, to wskazana byłaby rezygnacja z trzciny pospolitej na korzyść odmiany o znacznie niższym wzroście, ze względu na możliwość przesłonięcia widoku w osi zbiornika, która jest jednym z najważniejszych składników kompozycji tego obiektu.

- m.** Nie ma konieczności zajmowania strefą filtracji wody ok. 45% tafli (według wyliczeń z projektu: powierzchnia lustra wody – 2219 m², rysunek T-02: strefa hydrobotaniczna 317 m² + strefa roślin zadarniających 206 m² + filtr mineralny 465 m² = 990 m², co stanowi 44,6% całej powierzchni). Spowoduje to zmianę jej wyglądu, niezgodnie z historycznym charakterem obiektu. Lustro wody w stawie było gładkie i czyste, co stanowiło o jego walorach jako komponentu parku. Powierzchnia filtracji wody w zbiorniku powinna zostać ograniczona do maksymalnie 35% powierzchni tafli.
- n.** W dokumentacji historycznej nie ma żadnych dowodów na istnienie w tym zbiorniku roślinności bagiennej, jednakże ze względu na możliwość zastosowania filtracji biologicznej, a nie mechanicznej czy chemicznej, takie rozwiązanie zaproponowane w dokumentacji projektowej jest znacznie lepsze i bezpieczniejsze. Koncepcja zastosowania biofiltru zakłada samoregulację ilości i składu gatunkowego stosowanych w biofiltrze roślin. Układ znajdujący się w równowadze nie dopuszcza do nadmiernego rozrostu określonych gatunków roślin. Zastosowanie techniki biofiltracyjnej jest metodą nowoczesną, biologiczną i bezpieczną ekologicznie stosowaną do uzdatniania wody na całym świecie.
- o.** Zastosowanie membrany EPDM zamiast mat bentonitowych jest dopuszczalne, w sytuacji konieczności utrzymania lustra wody na stałym poziomie, tym bardziej że sama membrana jest przykryta nasypem z kruszywa dolomitowego przerośniętego przy krawędzi stawu roślinnością strefy brzegowej.

10. Spis ilustracji.

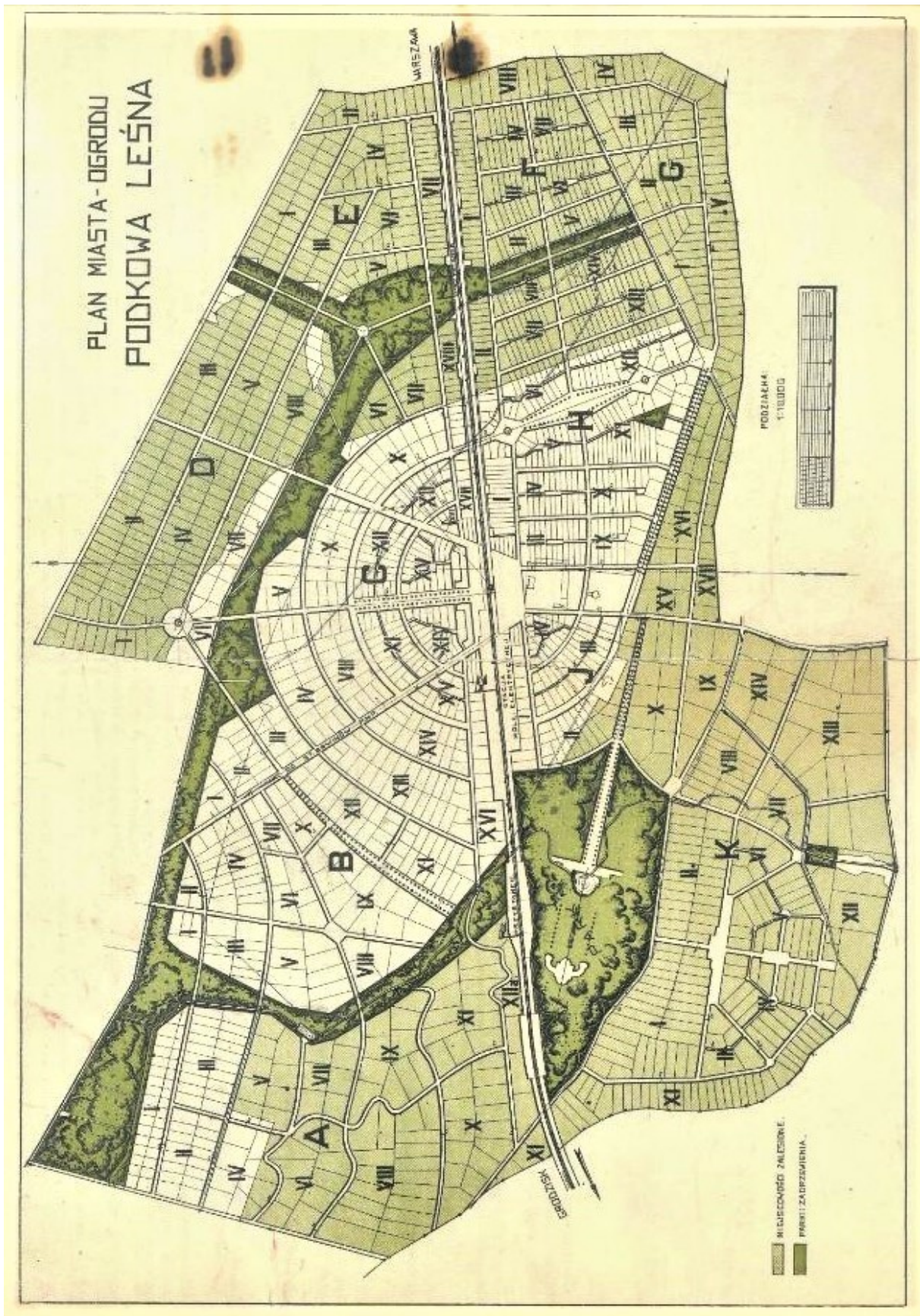
1. Plan dóbr Podkowa Leśna z 1911 r. Akta Księgi Wieczystej „Dobra Ziemskie Podkowa Leśna” N 824, Sąd Rejonowy w Grodzisku Mazowieckim.
2. Plan części dóbr Brwinów z 1876 r. Archiwum Państwowe w Warszawie, Hipoteka dóbr ziemskich woj. warszawskiego XIX-XX w. Dobra Ziemskie Brwinów, sygn. 93.
3. Plan Podkowy Leśnej z 1925 r. Zespół akt Archiwum działalności Towarzystwa Przyjaciół Miasta-Ogrodu Podkowa Leśna do 1939 r. z lat [1926–1929] 1930–1939 [1942], Foldery reklamujące Podkowę Leśną 1926-1930, sygn. 24, Mazowiecka Biblioteka Cyfrowa, Internet, strona: mbc.cyfrowemazowsze.pl.
4. Plan Podkowy Leśnej z 1929 r., w: *Przewodnik po kolei elektrycznej Warszawa-Grodzisk*, 1929 r., Biblioteka Narodowa, Magazyn Druków Ulotnych, sygn. DŻS XIII A 2a, Internet, strona: polona.pl.
5. Plan Podkowy Leśnej z 1932 r. Zespół akt Archiwum działalności Towarzystwa Przyjaciół Miasta-Ogrodu Podkowa Leśna do 1939 r. z lat [1926–1929] 1930–1939 [1942], Plan Podkowy Leśnej, sygn. 25, Mazowiecka Biblioteka Cyfrowa, Internet, strona: mbc.cyfrowemazowsze.pl.
6. Schemat położenia miasta-ogrodu w otoczeniu, w: E. Howard, *To-morrow. A Peaceful Path to Real Reform* 1898, diagram nr 2. Repr. za: Adam Czyżewski, *Trzewia Lewiatana. Miasta ogrody i narodziny przedmieścia kulturalnego*, wyd. Państwowe Muzeum Etnograficzne w Warszawie, Warszawa 2009, tabl. II.
7. Schemat centrum i dzielnicy miasta-ogrodu, w: E. Howard, *To-morrow. A Peaceful Path to Real Reform* 1898, diagram nr 3. Repr. za: Adam Czyżewski, *Trzewia Lewiatana. Miasta ogrody i narodziny przedmieścia kulturalnego*, wyd. Państwowe Muzeum Etnograficzne w Warszawie, Warszawa 2009, tabl. III.
8. Plan centrum i powiększonego wycinka dzielnicy miasta-ogrodu. Archiwa Hertfordshire i badania lokalne, Internet strona: hertsmemories.org.uk, Ebenezer Howard.
9. Plan Letchworth z 1906 r. prezentujący stan realizacji zagospodarowania miasta. Wydawnictwa Muzeum Dziedzictwa Letchworth, zbiory M. Gmiter.
10. Park Howarda w centrum Letchworth, fot. M. Gmiter 2007 r.
11. Plan miasta Marga z lotu ptaka, Internet, strona: iba-see2010.de.
12. Plan parcelacyjny miasta Ząbki, 1912. Biblioteka Narodowa, Magazyn Kartografii, sygn. ZZK 1529, Internet, strona: polona.pl.
13. Projekt miasta-ogrodu Młociny 1914, *Miasto przyszłości. Miasto-Ogród Młociny pod Warszawą. Założone w roku 1914*. Biblioteka Narodowa, sygn. II 1.418.742 A, Internet, strona: polona.pl,
14. Plan Miasta-Ogrodu Czerniaków z 1931 r., w: *Osiedla i letniska podmiejskie*, Warszawa 1931, s. 16, Internet, strona: mbc.cyfrowemazowsze.pl.
15. Plan osiedla Jabłonna Bukowiec i Jabłonna-Legionowa, w: *Osiedla i letniska podmiejskie*, Warszawa 1931, s. 18-19, Internet, strona: mbc.cyfrowemazowsze.pl.

16. Plan osiedla Miasto-Ogród Komorów z 1930 r. Archiwum Państwowe m. st. Warszawy, Oddział w Milanówku, Zespół Biura Geodezji i Urzędzeń Rolnych, sygn. 1085, źródło cyt. za: A. Majewska, *Budowa Elektrycznej Kolei Dojazdowej determinantą rozwoju strefy podmiejskiej Warszawy*, Kwartalnik Urbanistyki i Architektury, nr 2/2013, s. 96-120.
17. Plan Miasta-Ogrodu Ostojka koło Pruszkowa z 1931 r., Biblioteka Narodowa, Magazyn Druków Ulotnych, sygn. DŹS XIXA4, Internet, strona: polona.pl.
18. Plan osiedla Stara Wieś z 1931 r., w: *Osiedla i letniska podmiejskie*, Warszawa 1931, s. 22-23, Internet, strona: mbc.cyfrowemazowsze.pl.
19. Plan miasta-ogrodu Włochy z 1928 r., w: *Włochy pod Warszawą. Ilustrowany przewodnik informacyjny*, oprac. S.P., Warszawa 1928, Internet, strona: mbc.cyfrowemazowsze.pl.
20. Plan dóbr Podkowy Leśnej z 1911 r. z nałożeniem planu Podkowy Leśnej z 1929 r. Widoczne wykorzystanie w planie z 1929 r. istniejących dróg i wód.
21. Projekt parku miejskiego w Podkowie Leśnej z 1927 r. Widoczny tor saneczkowy, boisko i 9 kortów tenisowych za Klubem Sportowym, w: A. Lipińska, M. Narkiewicz-Jodko, B. Walicka, *Zieleń Podkowy Leśnej*, w: *Podkowa Leśna i Stawisko. Szkice z dziejów*, Towarzystwo Przyjaciół Miasta-Ogrodu Podkowa Leśna, 1999 r.
22. Plan parku miejskiego w Podkowie Leśnej z 1929 r. Zmieniony kształt budynku Klubu Sportowego, za klubem sportowym widoczne „place tenisowe”. Fragment planu miasta, w: *Przewodnik po kolei elektrycznej Warszawa-Grodzisk*, 1929 r., Biblioteka Narodowa, Magazyn Druków Ulotnych, sygn. DŹS XIII 2a, Internet, strona: polona.pl.
23. Projekt ogrodu pałacowego w Białowieży, w: L. Majdecki, *Rejestr ogrodów Polskich*, Warszawa 1964-1966, z.1, s. 17.
24. Projekt ogrodu w Czesławicach, w: L. Majdecki, *Historia ogrodów*, wyd. II, Warszawa 1981, s. 663.
25. Projekt ogrodu w Skórczu, w: L. Majdecki, *Historia ogrodów*, wyd. II, Warszawa 1981, s. 665.
26. Odrys projektu wydzielenia działki nr 4 w parku miejskim w Podkowie Leśnej z akt hipotecznych, wykonany „ukratkiem” w 1936 r. Zespół akt Archiwum działalności Towarzystwa Przyjaciół Miasta-Ogrodu Podkowa Leśna do 1939 r. z lat [1926–1929] 1930–1939 [1942], Status prawny Podkowy Leśnej oraz prywatnych działek, sygn. 13, Mazowiecka Biblioteka Cyfrowa, Internet, strona: mbc.cyfrowemazowsze.pl.
27. Informacja na temat wydzielenia z parku miejskiego w Podkowie Leśnej działki nr 4 dla Klubu Sportowego z 1935 r. Zespół akt Archiwum działalności Towarzystwa Przyjaciół Miasta-Ogrodu Podkowa Leśna do 1939 r. z lat [1926–1929] 1930–1939 [1942], Status prawny Podkowy Leśnej oraz prywatnych działek, sygn. 13, Mazowiecka Biblioteka Cyfrowa, Internet, strona: mbc.cyfrowemazowsze.pl.
28. Plan części parku miejskiego w Podkowie Leśnej wokół budynku Kasyna, w: M. Szeniawski, J. Sokalska, *Ewidencja. Park przy d. kasynie w Podkowie Leśnej ul. Lilpopa 16*. Katalog parków woj. Stołeczne warszawskie, Warszawa 1984 r. Archiwum Wojewódzkiego Urzędu Ochrony Zabytków w Warszawie.

29. Afisz informujący o wiecu w sprawie przekazania parku miejskiego w Podkowie Leśnej na rzecz Gromady w 1936 r. Zespół akt Archiwum działalności Towarzystwa Przyjaciół Miasta-Ogrodu Podkowa Leśna do 1939 r. z lat [1926–1929] 1930–1939 [1942], Status prawny Podkowy Leśnej oraz prywatnych działek, sygn. 13, Mazowiecka Biblioteka Cyfrowa, Internet, strona: mbc.cyfrowemazowsze.pl.
30. Plan sytuacyjny fragmentu parku w Podkowie Leśnej z 1983 r. Archiwum Urzędu Miasta-Ogrodu Podkowy Leśnej.
31. Wejście do parku w Podkowie Leśnej. Poczтівka z końca lat 30-tych XX w. Fot. Zofia Chomętowska. Zbiory Towarzystwa Przyjaciół Miasta-Ogrodu Podkowa Leśna. Internet, strona: podkowalesna-tppl.pl.
32. Staw w parku w Podkowie Leśnej w 1929 r., w: *Przewodnik po kolei elektrycznej Warszawa-Grodzisk 1929 r.*, Biblioteka Narodowa Magazyn Druków Ulotnych, sygn. DŹS XIIA 2a, Internet, strona: polona.pl.
33. Staw w parku w Podkowie Leśnej w 1930 r. Widoczny mostek na rowie wodnym zasilającym staw. Poczтівka. Zbiory Towarzystwa Przyjaciół Miasta-Ogrodu Podkowa Leśna. Internet, strona: podkowalesna-tppl.pl.
34. Staw w parku w Podkowie Leśnej z 1931 r. Widoczne schody prowadzące do stawu. Zbiory Towarzystwa Przyjaciół Miasta-Ogrodu Podkowa Leśna. Internet, strona: podkowalesna-tppl.pl.
35. Staw w parku w Podkowie Leśnej w 1942 r. Widoczny mostek na rowie wodnym zasilającym staw i wierzba płacząca obok niego. Zwraca uwagę wysoki poziom wody. Zbiory Towarzystwa Przyjaciół Miasta-Ogrodu Podkowa Leśna. Internet, strona: podkowalesna-tppl.pl.
36. Staw w parku w Podkowie Leśnej w latach 1942-43. Widoczny mostek na rowie wodnym zasilającym staw. Zbiory Towarzystwa Przyjaciół Miasta-Ogrodu Podkowa Leśna. Internet, strona: podkowalesna-tppl.pl.
37. Staw w parku w Podkowie Leśnej w latach 1942-1943. Widoczna piaszczysta wydma za stawem. Zbiory Towarzystwa Przyjaciół Miasta-Ogrodu Podkowa Leśna. Internet, strona: podkowalesna-tppl.pl.
38. Staw w parku w Podkowie Leśnej, w kierunku ul. Lilpopa w latach 40-tych XX w. lub w 1955 r. Widoczne prowizoryczne barierki na mostku. Poczтівka, Zbiory Towarzystwa Przyjaciół Miasta-Ogrodu Podkowa Leśna. Internet, strona: podkowalesna-tppl.pl.
39. Park miejski w Podkowie Leśnej w 1936 r. Mostek na rowie wodnym zasilającym staw. Widok w kierunku wschodnim. Archiwum Urzędu Miasta-Ogrodu w Podkowie Leśnej.
40. Park miejski Podkowie Leśnej w latach 30-tych XX w. Widok z górki od strony zachodniej na staw. Fot. Z. Chomętowska. Zbiory Towarzystwa Przyjaciół Miasta-Ogrodu Podkowa Leśna. Internet, strona: podkowalesna-tppl.pl.
41. Park miejski w Podkowie Leśnej w 1983 r. Widok na staw. Widoczna szeroka aleja wzdłuż stawu po prawej stronie. Fot. S. Parfianowicz, w: Janusz Kubiak, Krzysztof Rudziński, *Studium historyczno-urbanistyczne Podkowy Leśnej*, PP PKZ Oddz. Badań i Konserwacji Pracownia Badań Urbanistycznych i Architektonicznych, 1981-1983, cz. I, fot. 47, Archiwum Wojewódzkiego Urzędu Ochrony Zabytków w Warszawie, sygn. N./Woj. 166B/I.

42. Budynek Klubu Sportowego w parku miejskim w Podkowie Leśnej od strony wschodniej w 1928 r. Fot. Zdzisław Marcinkowski 1928. Zbiory Towarzystwa Przyjaciół Miasta-Ogrodu Podkowa Leśna. Internet, strona: podkowalesna-tppl.pl.
43. Budynek Klubu Sportowego w parku miejskim w Podkowie Leśnej od strony wschodniej w latach 30-tych XX w. Widoczne korty tenisowe po lewej stronie, rabaty kwiatowe pośrodku i boisko trawiaste po prawej stronie. Poczтівka, Zbiory Towarzystwa Przyjaciół Miasta-Ogrodu Podkowa Leśna. Internet, strona: podkowalesna-tppl.pl.
44. Budynek Klubu Sportowego w parku miejskim w Podkowie Leśnej od strony wschodniej w 1942 r. Podpis: Waldkafee. Widoczne zachowane zagospodarowanie terenu z okresu międzywojennego. Internet, strona: fotopolska.eu
45. Reklama Miasta-ogrodu Podkowy Leśnej, w tym parku z urządzeniami sportowymi, w: *Przewodnik po kolei elektrycznej Warszawa-Grodzisk* z 1929 r., Biblioteka Narodowa, Magazyn Druków Ulotnych, sygn. DŹS XIIA 2a, Internet, strona: polona.pl.
46. Afisz informujący o zabawie ludowej w parku miejskim w Podkowie Leśnej, 1933 r. Biblioteka Narodowa, Magazyn Druków Ulotnych, sygn. DŹS XVIIIC 4a, Internet, strona: polona.pl.
47. Projekt przebudowy toru saneczkowego w Podkowie Leśnej z 1931 r. Zespół akt Archiwum działalności Towarzystwa Przyjaciół Miasta-Ogrodu Podkowa Leśna do 1939 r. z lat [1926–1929] 1930–1939 [1942], sygn. 27, Mazowiecka Biblioteka Cyfrowa, Internet, strona: mbc.cyfrowemazowsze.pl.
48. Rozliczenie kosztów utrzymania ślizgawki w parku miejskim w Podkowie Leśnej z 1934 r. Zespół akt Archiwum działalności Towarzystwa Przyjaciół Miasta-Ogrodu Podkowa Leśna do 1939 r. z lat [1926–1929] 1930–1939 [1942], Sekcja sportowa, sygn. 17, Mazowiecka Biblioteka Cyfrowa, Internet, strona: mbc.cyfrowemazowsze.pl.
49. Pismo w sprawie naprawy kortu tenisowego w parku miejskim w Podkowie Leśnej z 1935 r. Zespół akt Archiwum działalności Towarzystwa Przyjaciół Miasta-Ogrodu Podkowa Leśna do 1939 r. z lat [1926–1929] 1930–1939 [1942], Sekcja sportowa, sygn. 17, Mazowiecka Biblioteka Cyfrowa, Internet, strona: mbc.cyfrowemazowsze.pl.
50. Staw w parku miejskim w Podkowie Leśnej w 1990 r. Archiwum Urzędu Miasta-Ogrodu Podkowa Leśna.
51. Staw w parku miejskim w Podkowie Leśnej w 2015 r. Archiwum Urzędu Miasta-Ogrodu Podkowa Leśna.
52. Projekt przebudowy stawu z 2019 r. Archiwum Urzędu Miasta-Ogrodu Podkowa Leśna.
53. Plany stawu w parku miejskim w Podkowie Leśnej: projekt z 1927 r. z nałożoną mapą z 1934 r. (kolor zielony). Widoczne jest zmniejszenie długości stawu w trakcie realizacji. Oprac. M. Gmiter.
54. Plany stawu w parku miejskim w Podkowie Leśnej: mapa z 1934 r. (kolor zielony) z nałożoną mapą z 1983 r. Widoczne jest zmniejszenie długości i zniekształcenie zarysu stawu. Oprac. M. Gmiter.

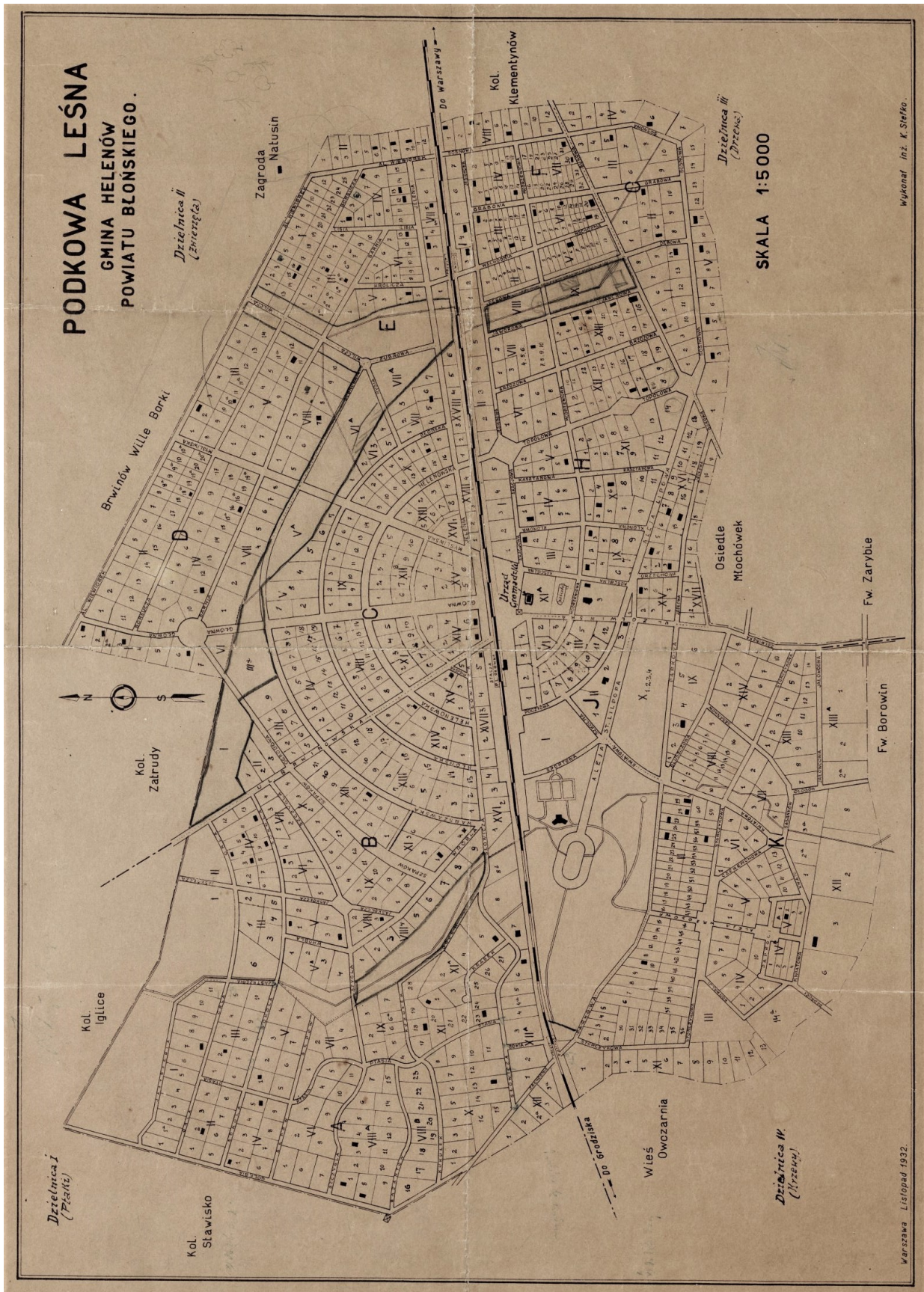
55. Plany stawu w parku miejskim w Podkowie Leśnej: mapa z 1983 r. z nałożonym projektem z 2019 r. (kolory). Widoczne jest zmniejszenie powierzchni stawu. Oprac. M. Gmiter.



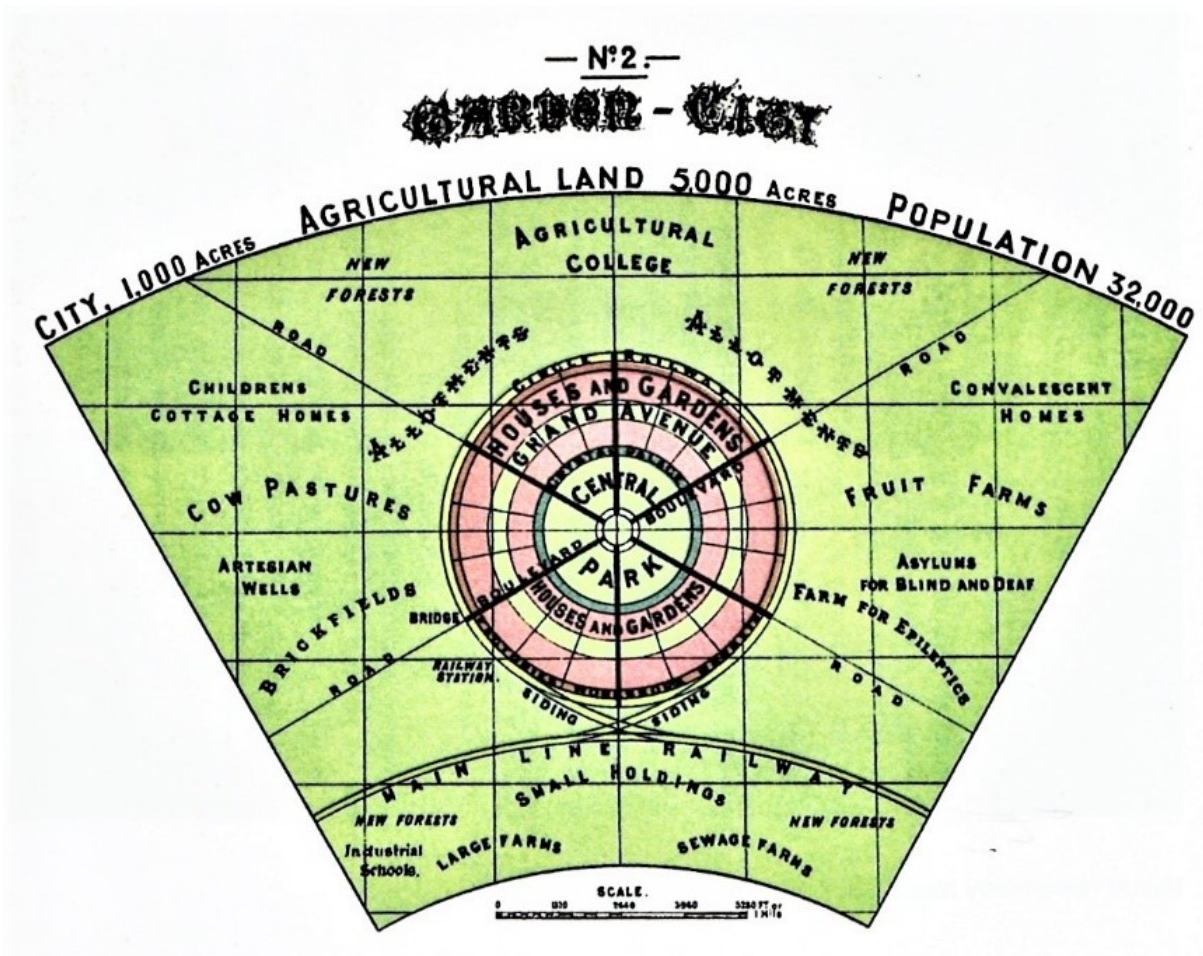
3. Plan Podkowy Leśnej z 1925 r.



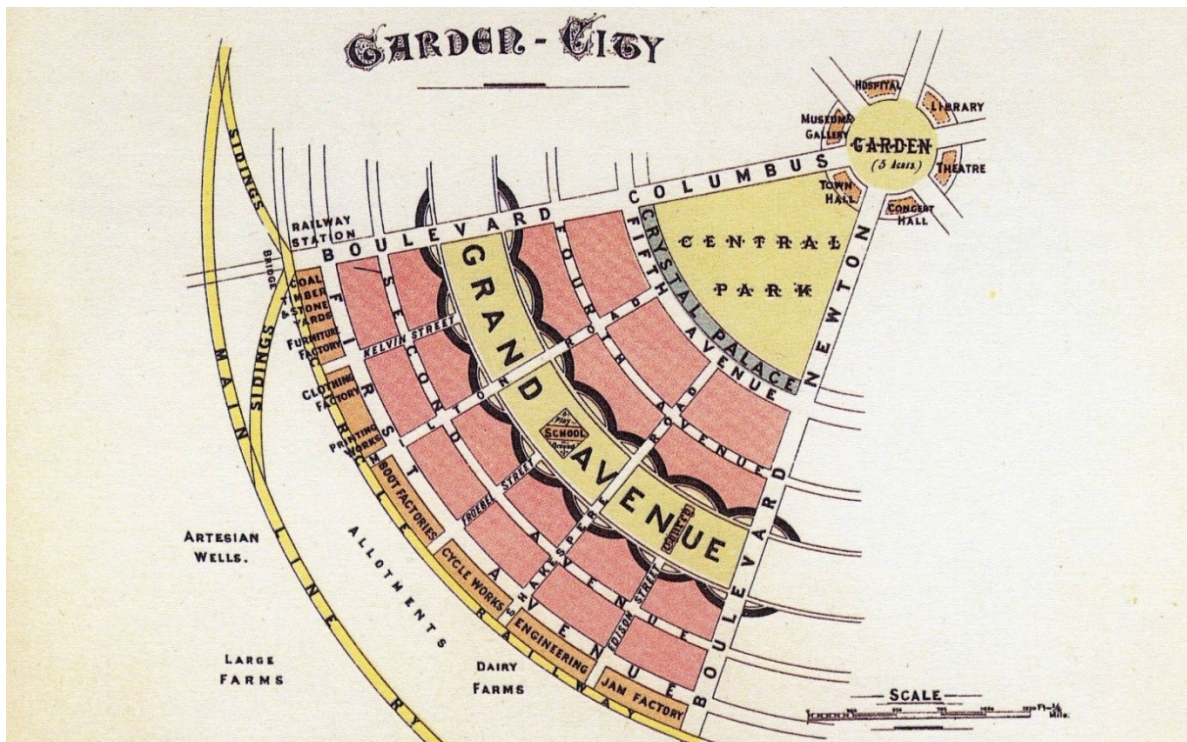
4. Plan Podkowy Leśnej z 1929 r.



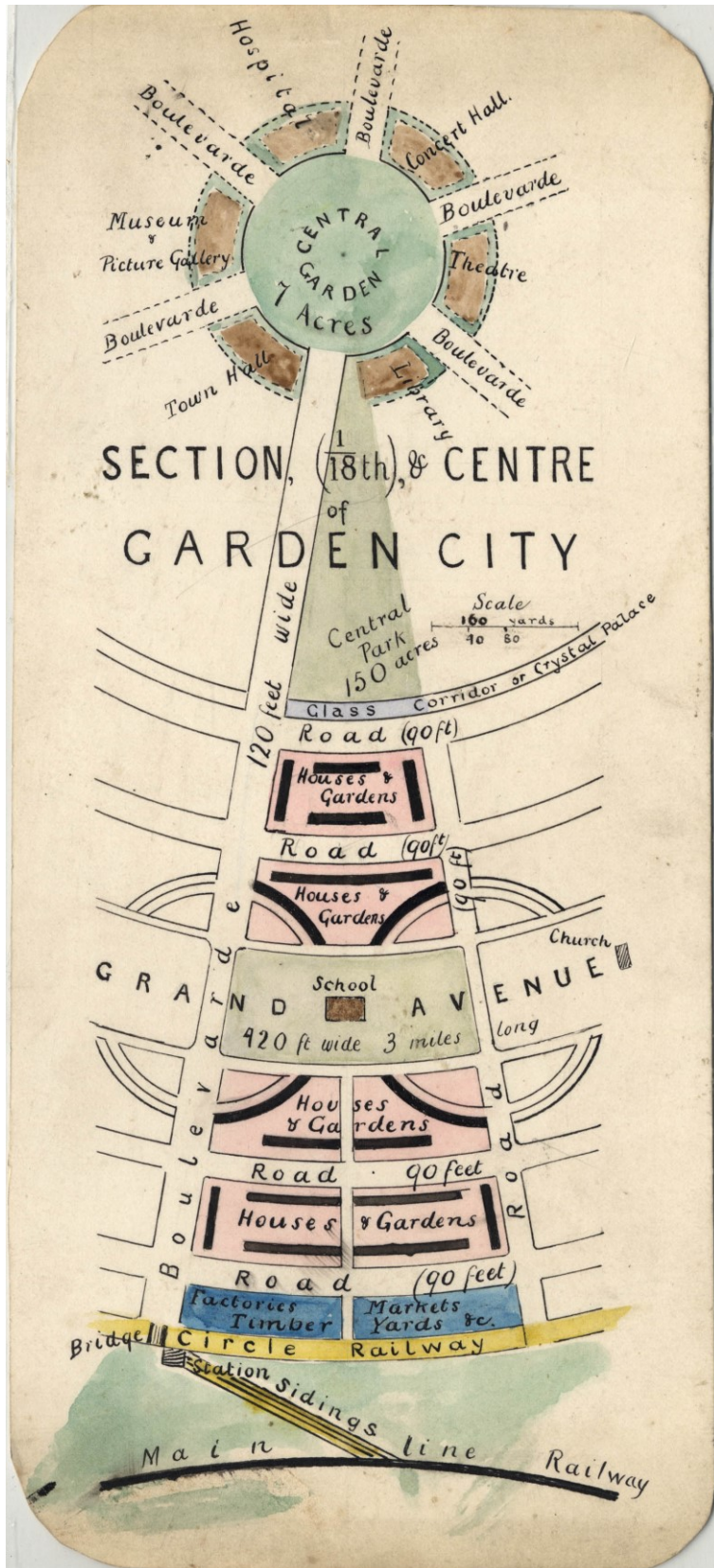
5. Plan Podkowy Leśnej z 1932 r.



6. Schemat położenia miasta-ogrodu w otoczeniu.



7. Schemat centrum i dzielnicy miasta-ogrodu.



8. Plan centrum i powiększonego wycinka dzielnicy miasta-ogrodu.



9. Plan Letchworth z 1906 r. prezentujący stan realizacji zagospodarowania miasta.



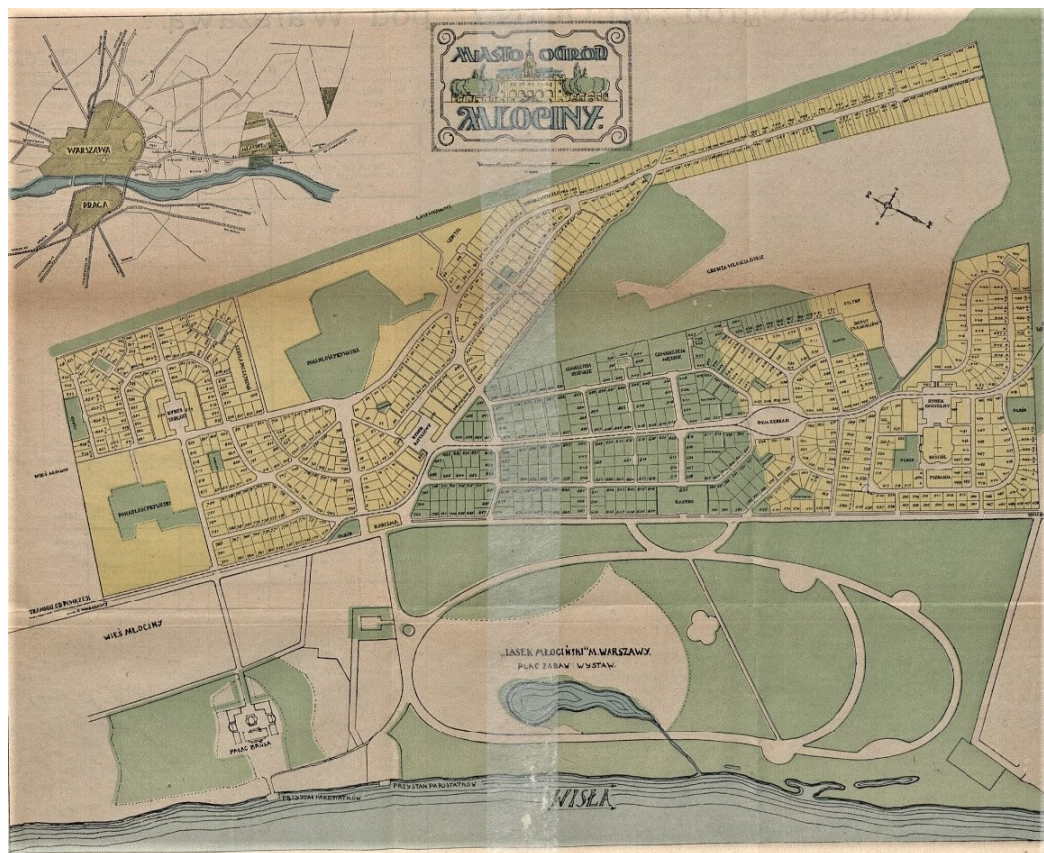
10. Park Howarda w centrum Letchworth.



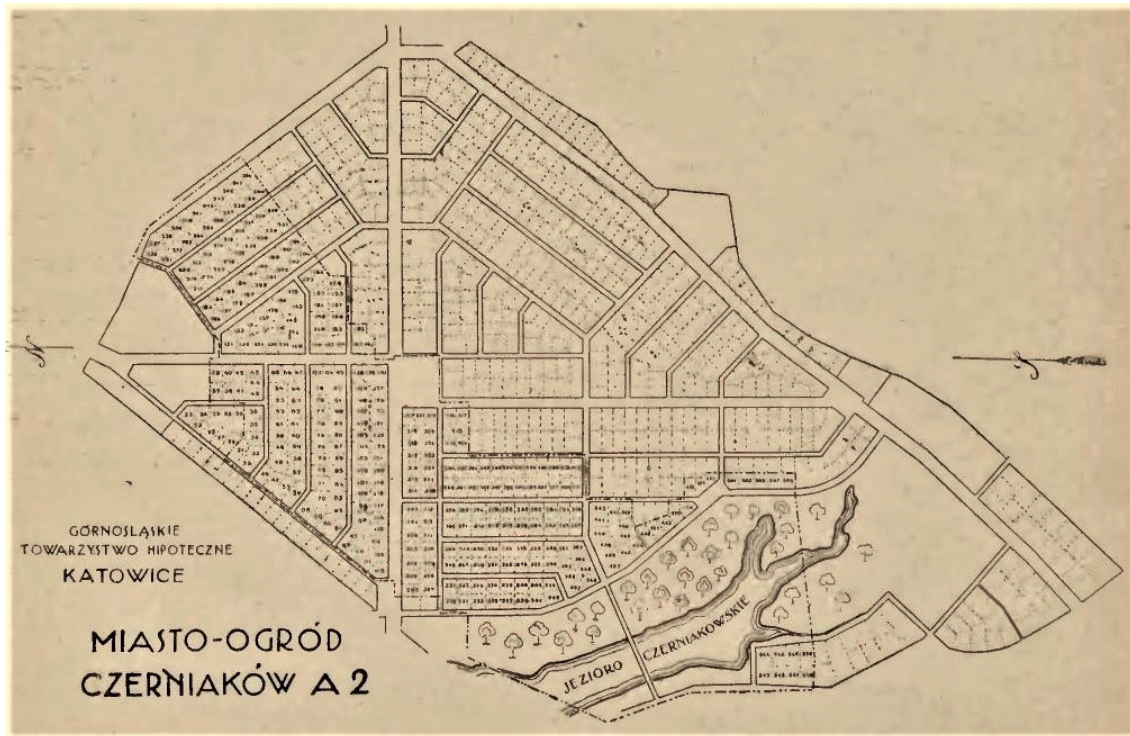
11. Pan miasta Marga z lotu ptaka.



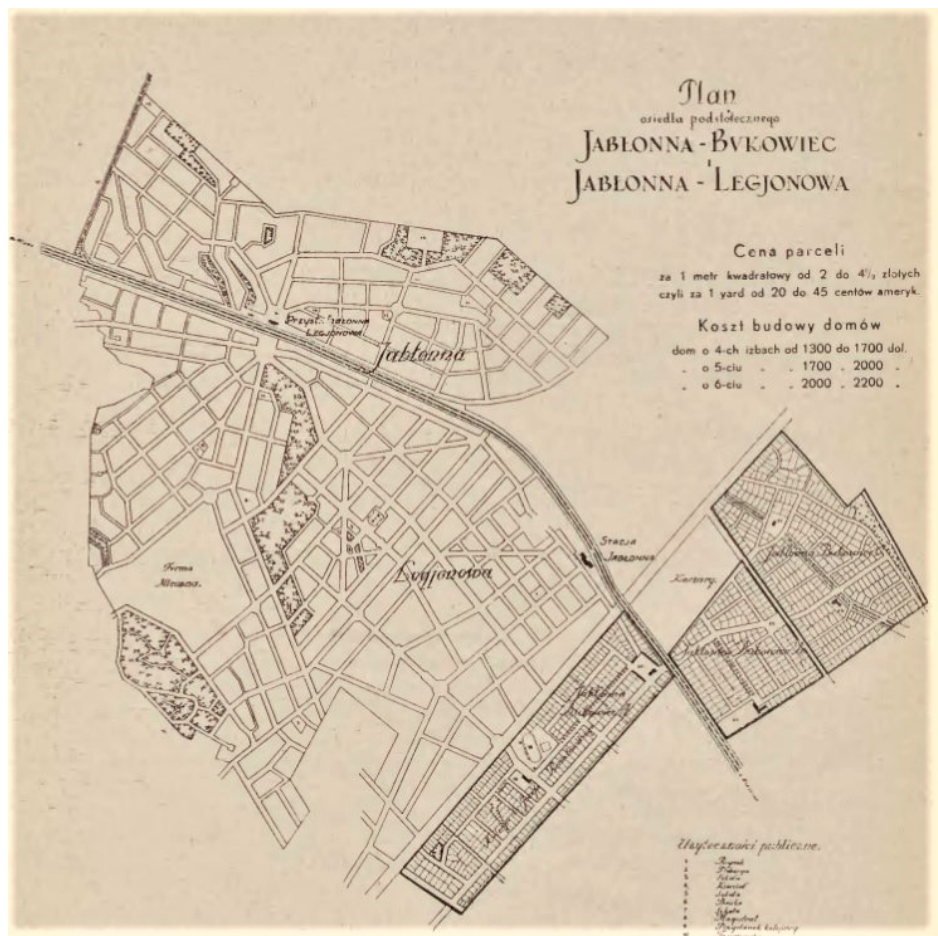
12. Plan parcelacyjny miasta Ząbki z 1912 r.



13. Projekt miasta-ogrodu Młociny z 1914 r.



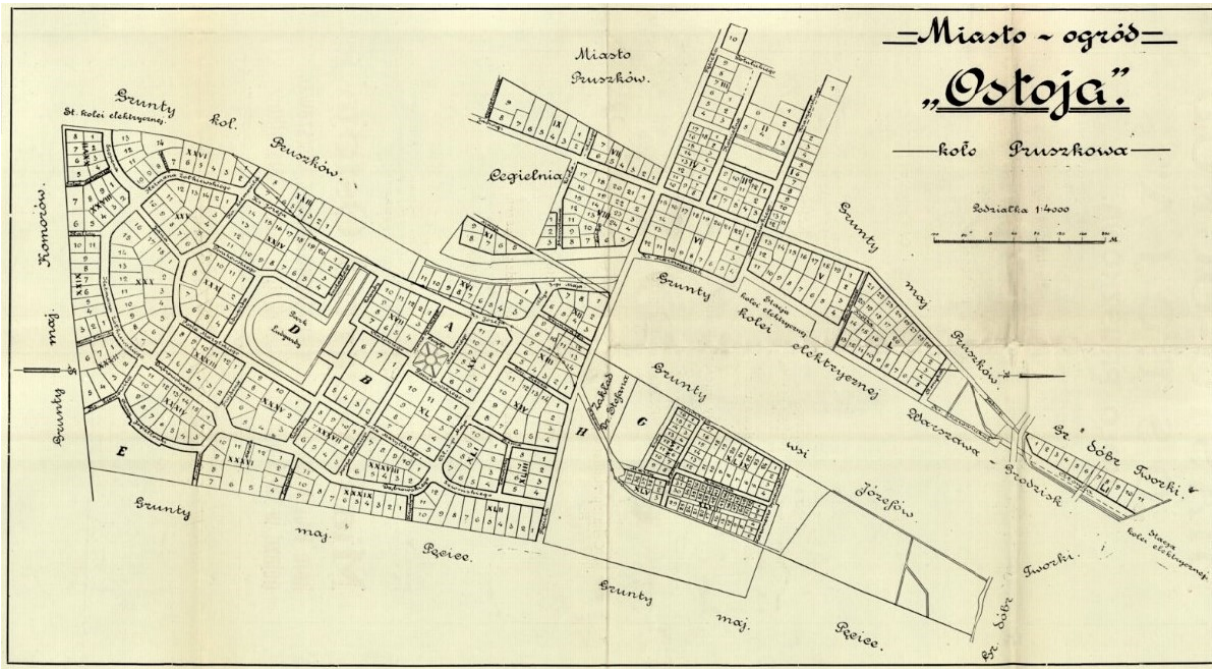
14. Plan Miasta-Ogrodu Czerniaków z 1931 r.



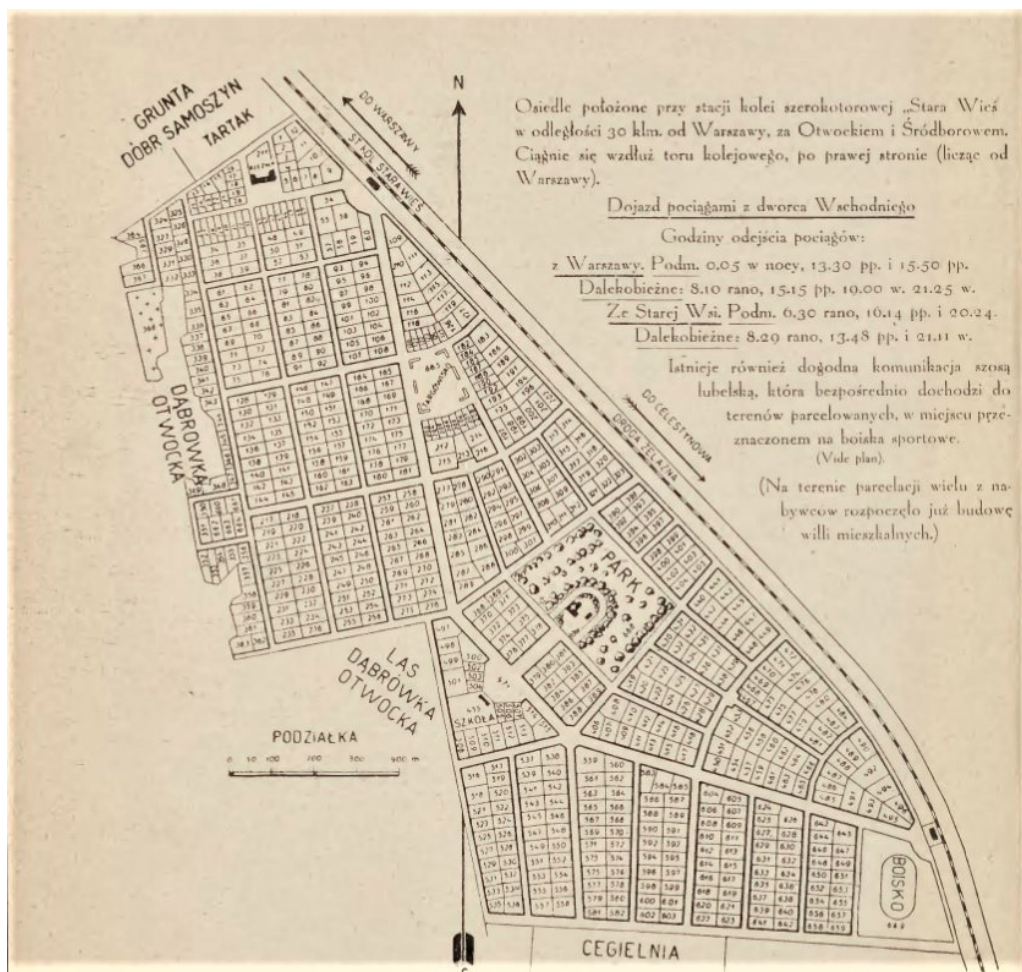
15. Plan osiedla Jabłonna Bukowiec i Jabłonna-Legionowa.



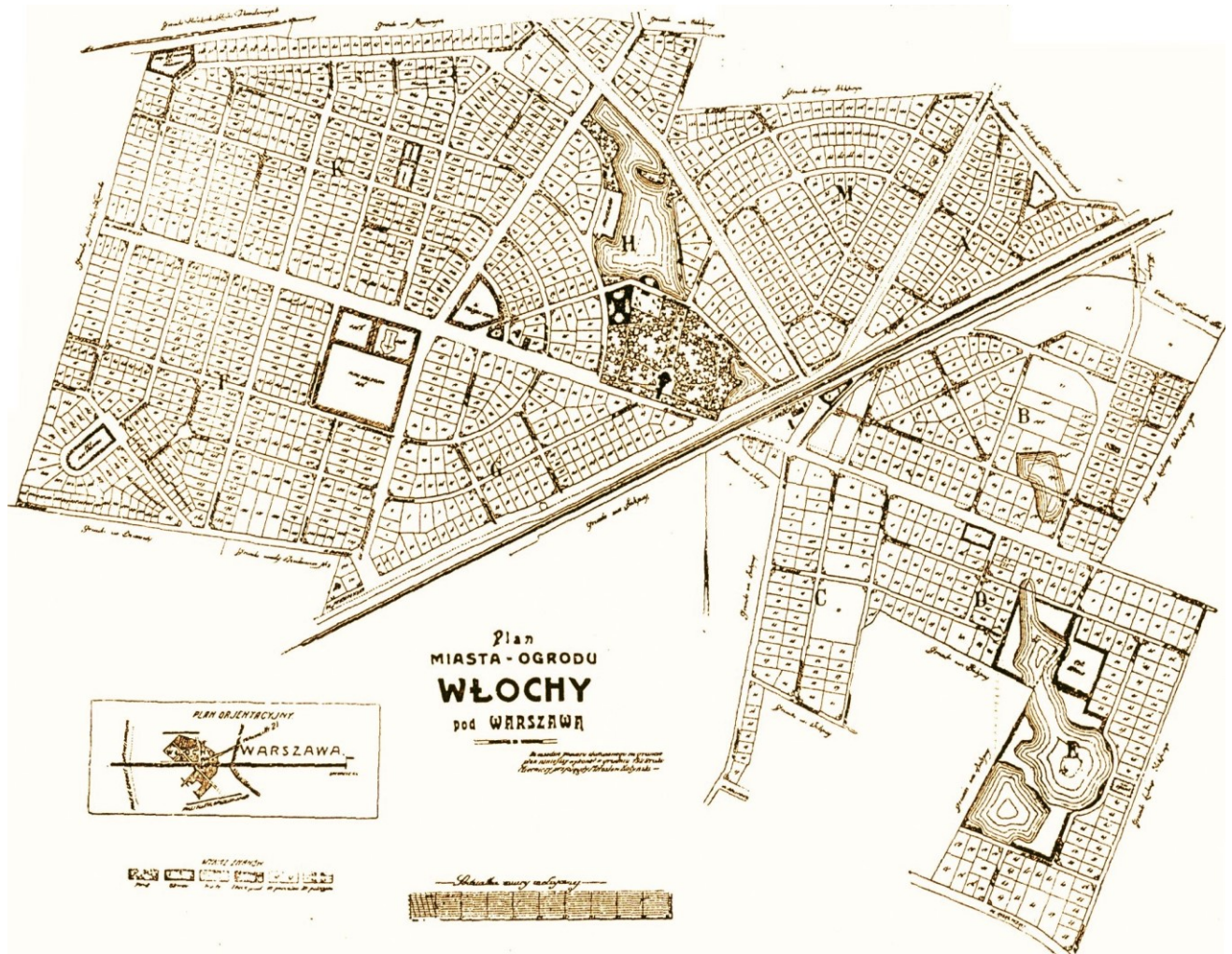
16. Plan osiedla Miasto-Ogród Komorów z 1930 r.



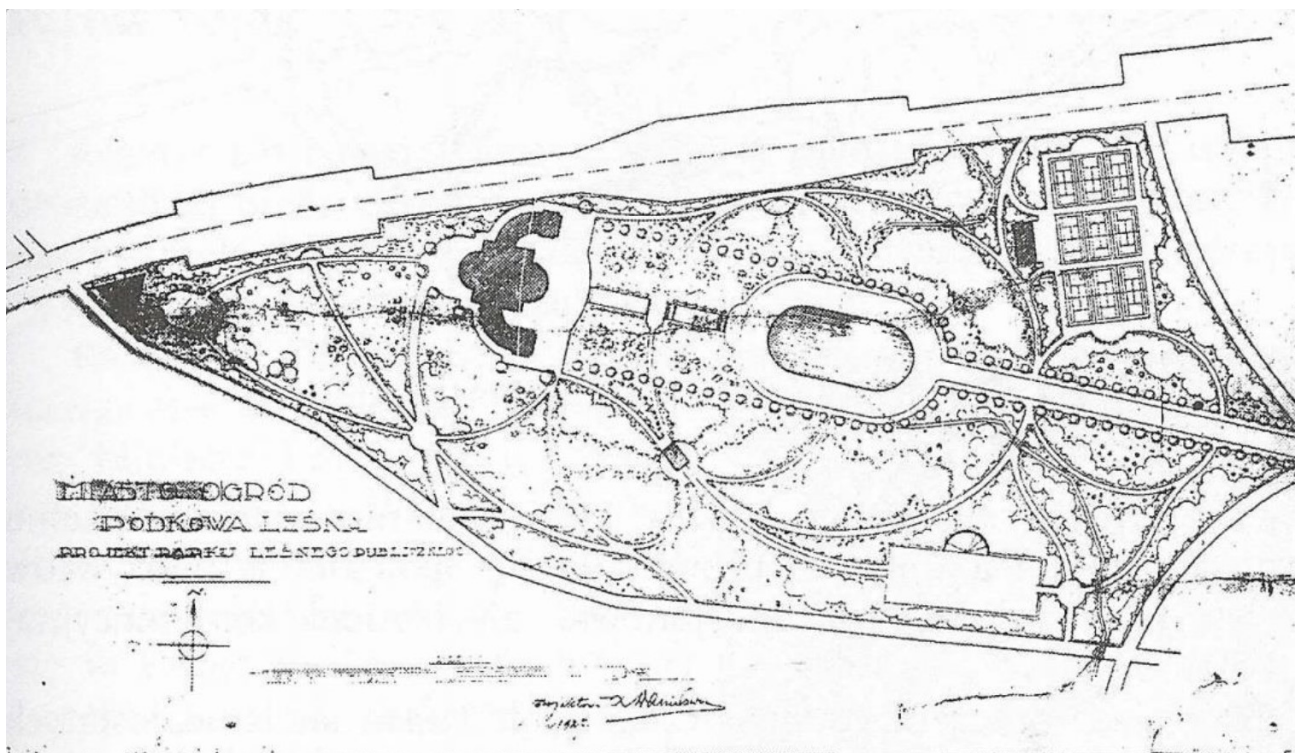
17. Plan Miasta-Ogrodu Ostoja koło Pruszkowa z 1931 r.



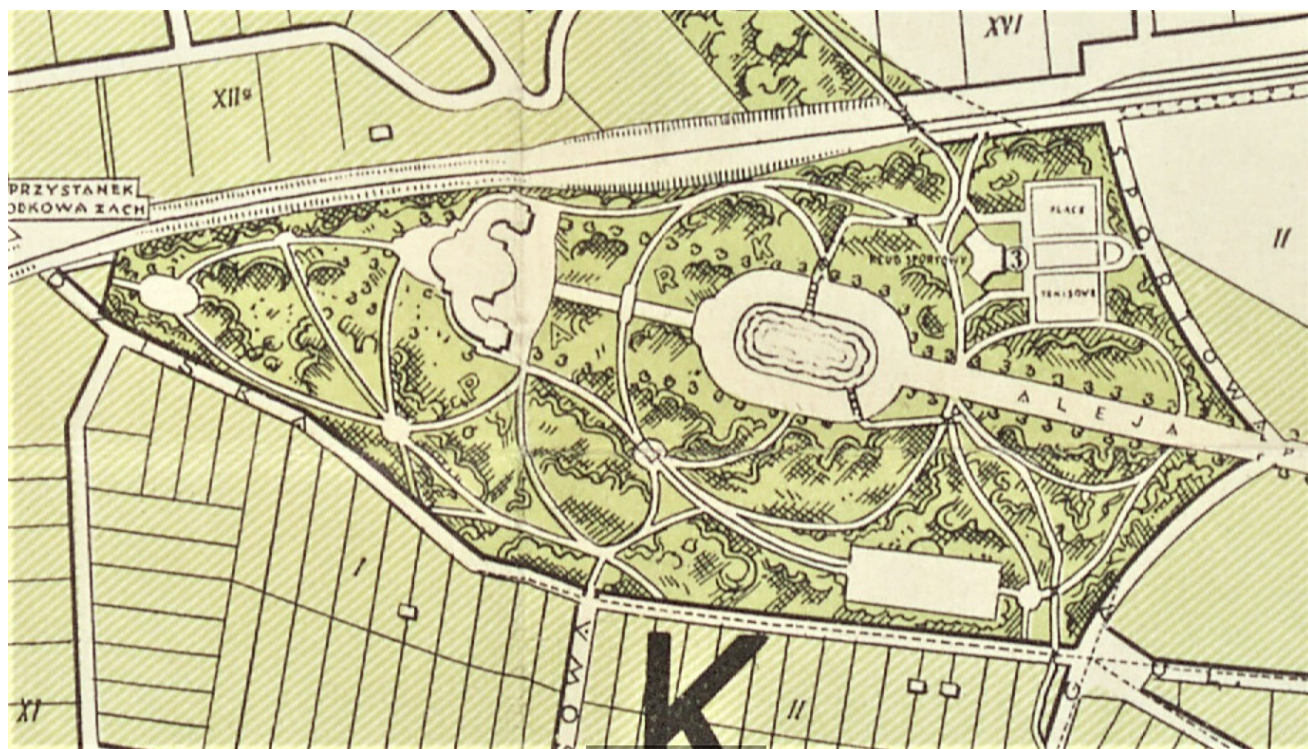
18. Plan osiedla Stara Wieś z 1931 r.



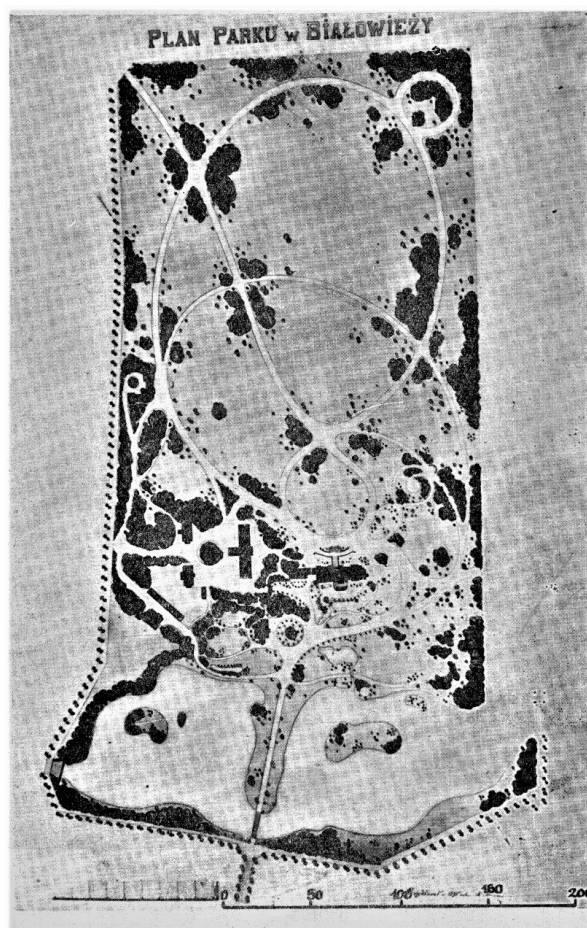
19. Plan miasta-ogrodu Włochy z 1928 r.



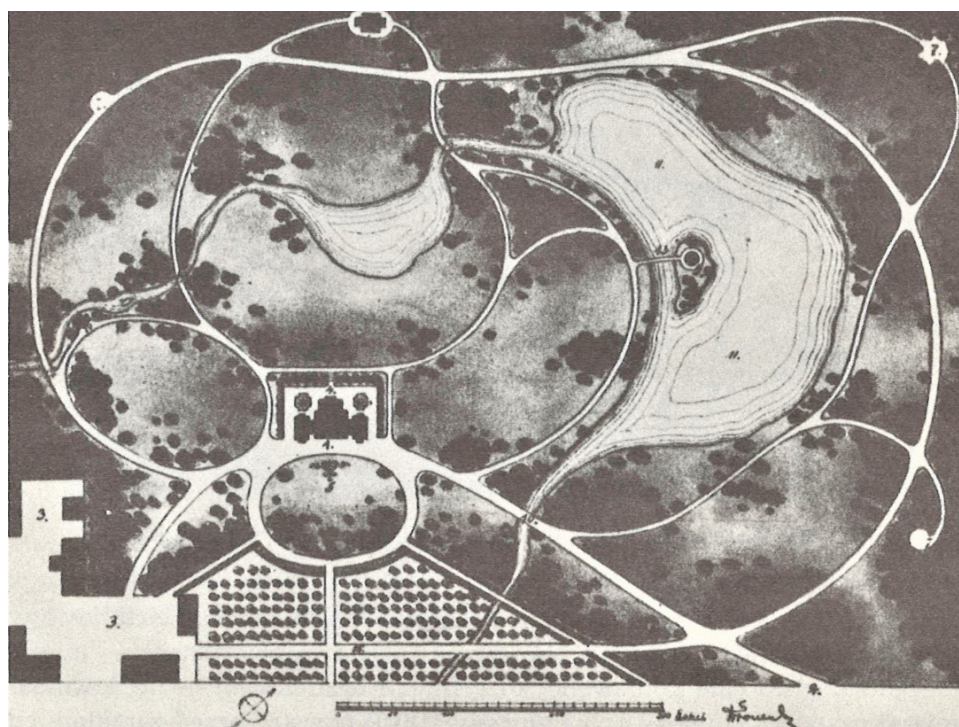
21. Projekt parku miejskiego w Podkowie Leśnej z 1927 r. Widoczny tor saneczkowy, boisko i 9 kortów tenisowych za Klubem Sportowym.



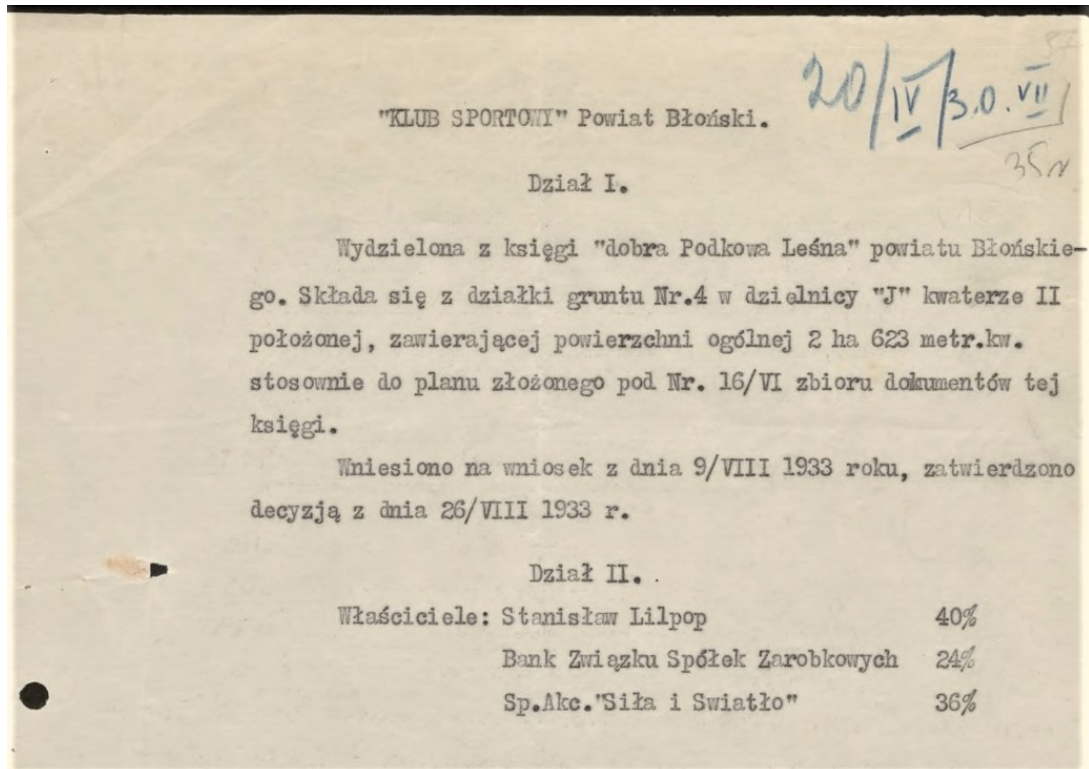
22. Plan parku miejskiego w Podkowie Leśnej z 1929 r. Zmieniony kształt budynku Klubu Sportowego, za klubem sportowym widoczne „place tenisowe”.



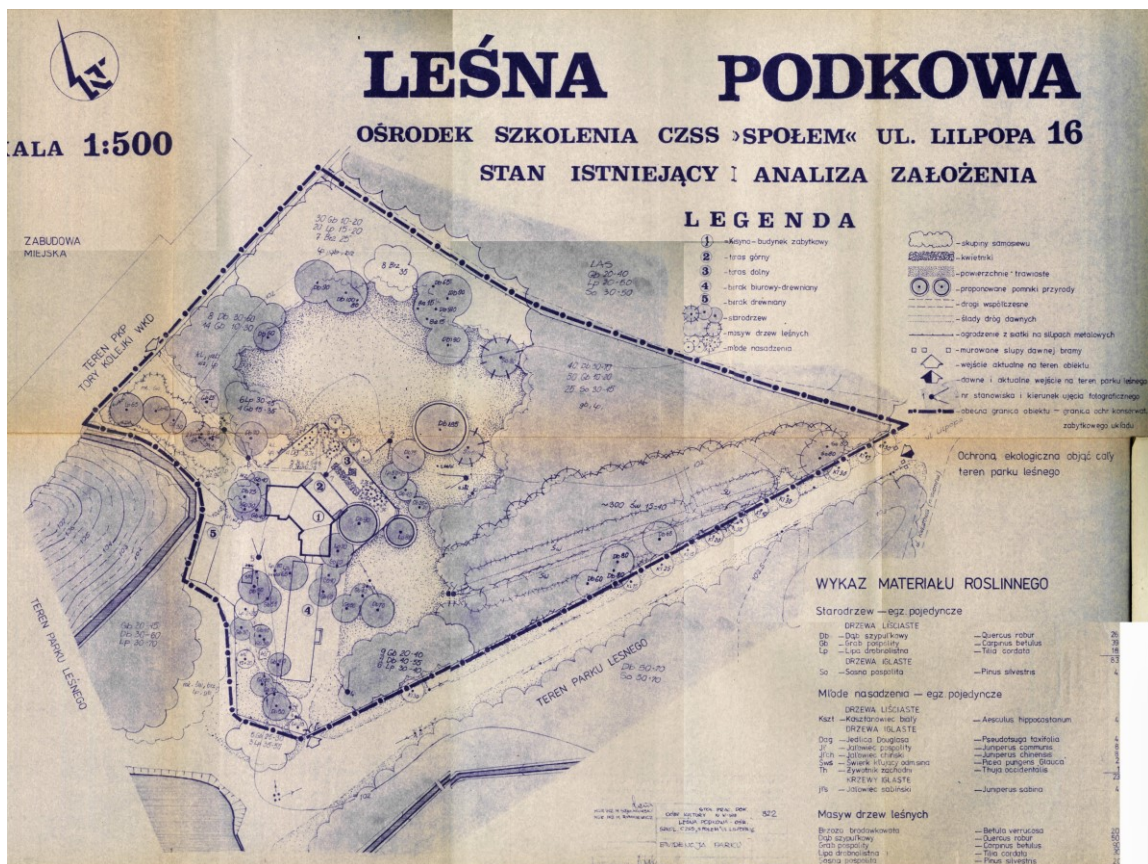
23. Projekt ogrodu pałacowego w Białowieży.



24. Projekt ogrodu w Czesławicach.



27. Informacja na temat wydzielenia z parku miejskiego w Podkowie Leśnej działki nr 4 dla Klubu Sportowego z 1935 r.



28. Plan części parku miejskiego w Podkowie Leśnej wokół budynku Kasya.

TOWARZYSTWO PRZYJACIÓŁ m. o. PODKOWA LEŚNA

prosi wszystkich obywateli i mieszkańców Podkowy Leśnej o tłumne przybycie do świetlicy gromadzkiej (obok kościoła).

● NA WIEC W SPRAWIE PARKU

w dniu 12 lipca 1936 r. o godz. 11 min. 15

Park w Podkowie Leśnej, w myśl pierwotnych zapowiedzi parcelantów, miał stanowić wspólną własność ogółu obywateli.

Obecnie jednak przy przekazywaniu innych terenów na rzecz Gromady, park w ostatniej chwili wyłączono, co wzbudza obawy, iż właściciele Podkowy Leśnej nie zamierzają dotrzymać danego przyrzeczenia.

Zarząd Towarzystwa, zgodnie z uchwałą

Walnego Zgromadzenia członków T-wa, występuje w obronie zagrożonego interesu publicznego.

Aby osiągnąć cel, musi mieć poparcie ogółu obywateli.

WSZYSCY NA WIEC!

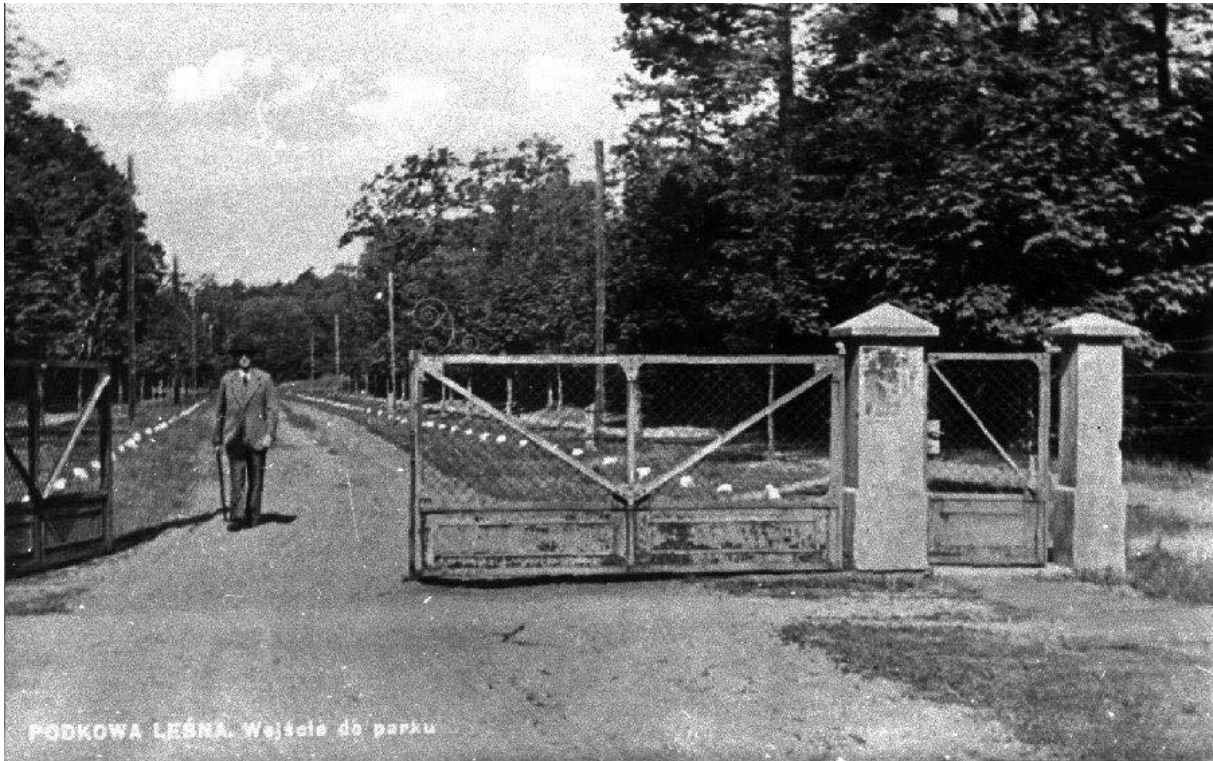
Niech nikogo nie zabraknie, komu dobro i piękno Podkowy leży na sercu.

Podkowa Leśna, w lipcu 1936 roku.

29. Afisz informujący o wiecu w sprawie przekazania parku miejskiego w Podkowie Leśnej na rzecz Gromady w 1936 r.



30. Plan sytuacyjny fragmentu parku w Podkowie Leśnej z 1933 r.



31. Wejście do parku w Podkowie Leśnej, koniec lat 30-tych XX w.



32. Staw w parku w Podkowie Leśnej w 1929 r.



33. Staw w parku w Podkowie Leśnej w 1930 r. Widoczny mostek na rowie wodnym zasilającym staw.



34. Staw w parku w Podkowie Leśnej z 1931 r. Widoczne schody prowadzące do stawu.



35. Staw w parku w Podkowie Leśnej w 1942 r. Widoczny mostek na rowie wodnym zasilającym staw i wierzba płacząca obok niego. Zwraca uwagę wysoki poziom wody.



36. Staw w parku w Podkowie Leśnej w latach 1942-43. Widoczny mostek na rowie wodnym zasilającym staw.

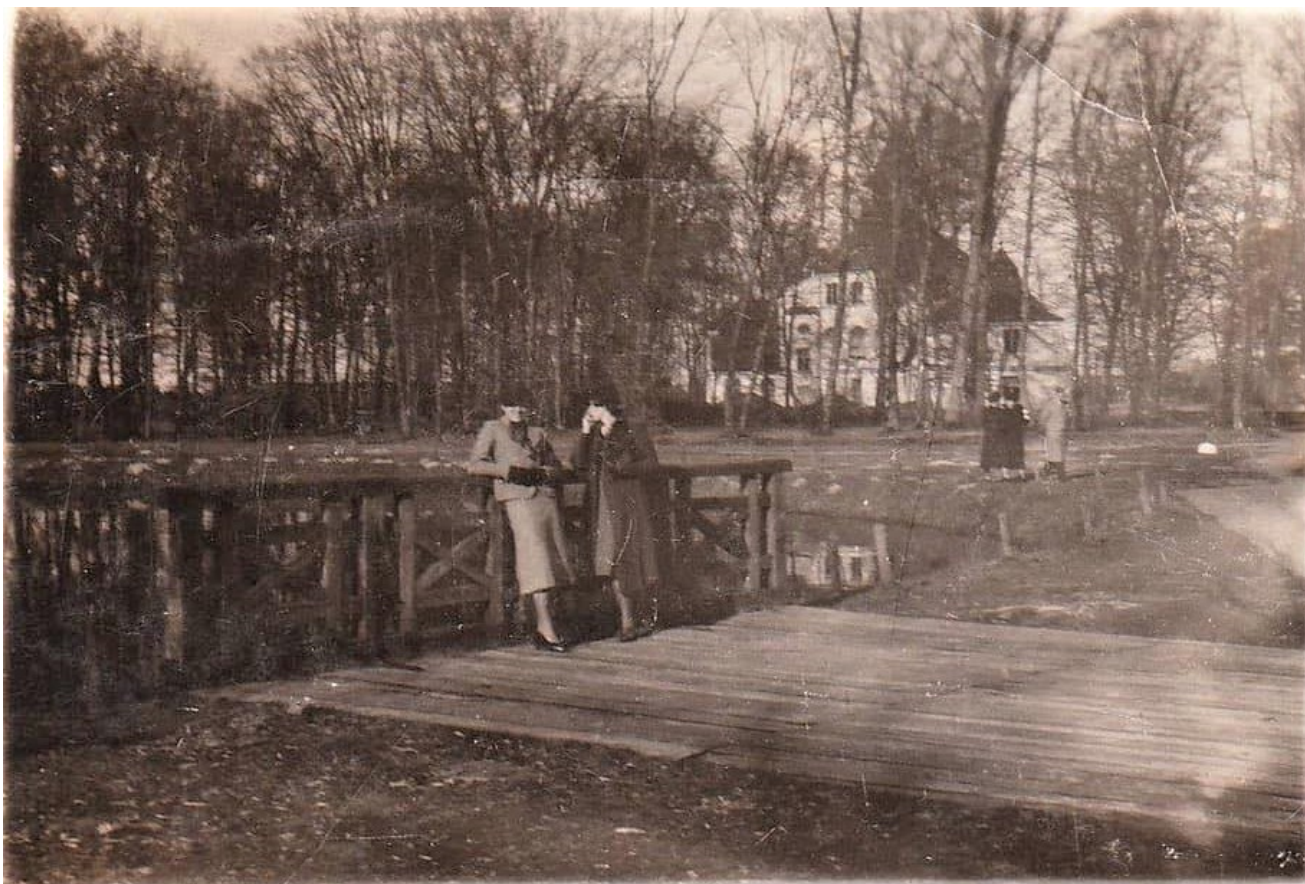


37. Staw w parku w Podkowie Leśnej w latach 1942-1943. Widoczna piaszczysta wydma za stawem.



Podkowa Leśna

38. Staw w parku w Podkowie Leśnej, w kierunku ul. Lilpopa w latach 40-tych XX w. lub w 1955 r. Widoczne prowizoryczne barierki na mostku.



39. Park miejski w Podkowie Leśnej w 1936 r. Mostek na rowie wodnym zasilającym staw. Widok w kierunku wschodnim.



40. Park miejski Podkowie Leśnej w latach 30-tych XX w. Widok z góry od strony zachodniej na staw.



41. Park miejski w Podkowie Leśnej w 1983 r. Widok na staw. Widoczna szeroka aleja wzdłuż stawu po prawej stronie.



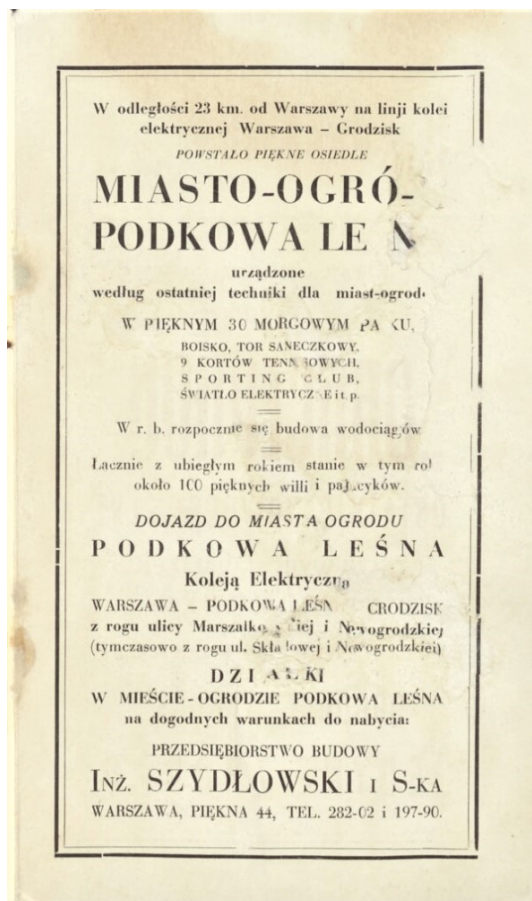
42. Budynek Klubu Sportowego w parku miejskim w Podkowie Leśnej od strony wschodniej w 1928 r.



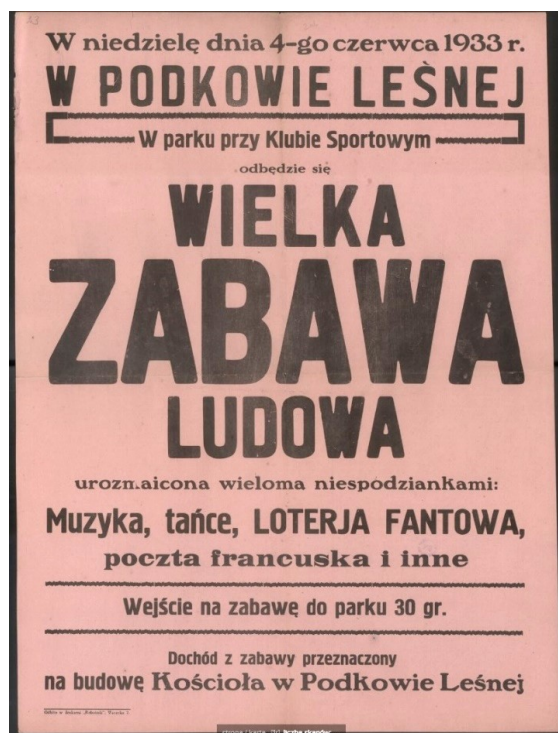
43. Budynek Klubu Sportowego w parku miejskim w Podkowie Leśnej od strony wschodniej w latach 30-tych XX w.



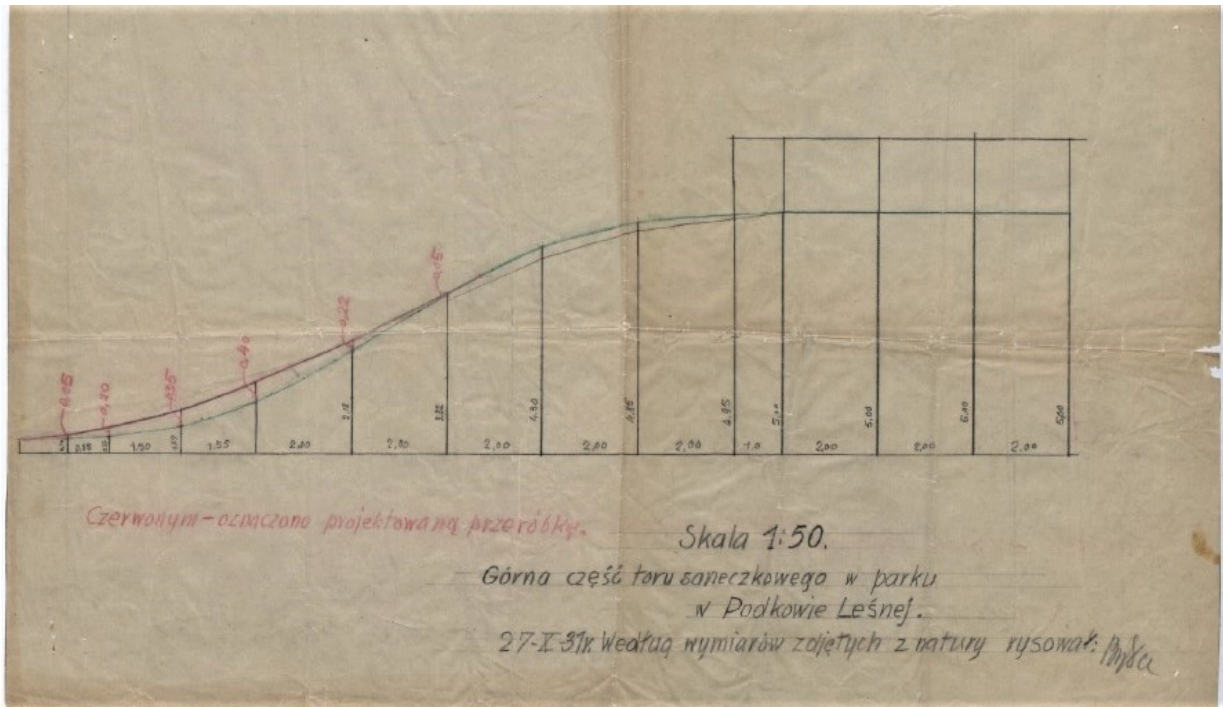
44. Budynek Klubu Sportowego w parku miejskim w Podkowie Leśnej od strony wschodniej w 1942 r. Podpis: Waldkafee. Widoczne zachowane zagospodarowanie terenu z okresu międzywojennego.



45. Reklama Miasta-ogrodu Podkowy Leśnej, w tym parku z urządzeniami sportowymi.



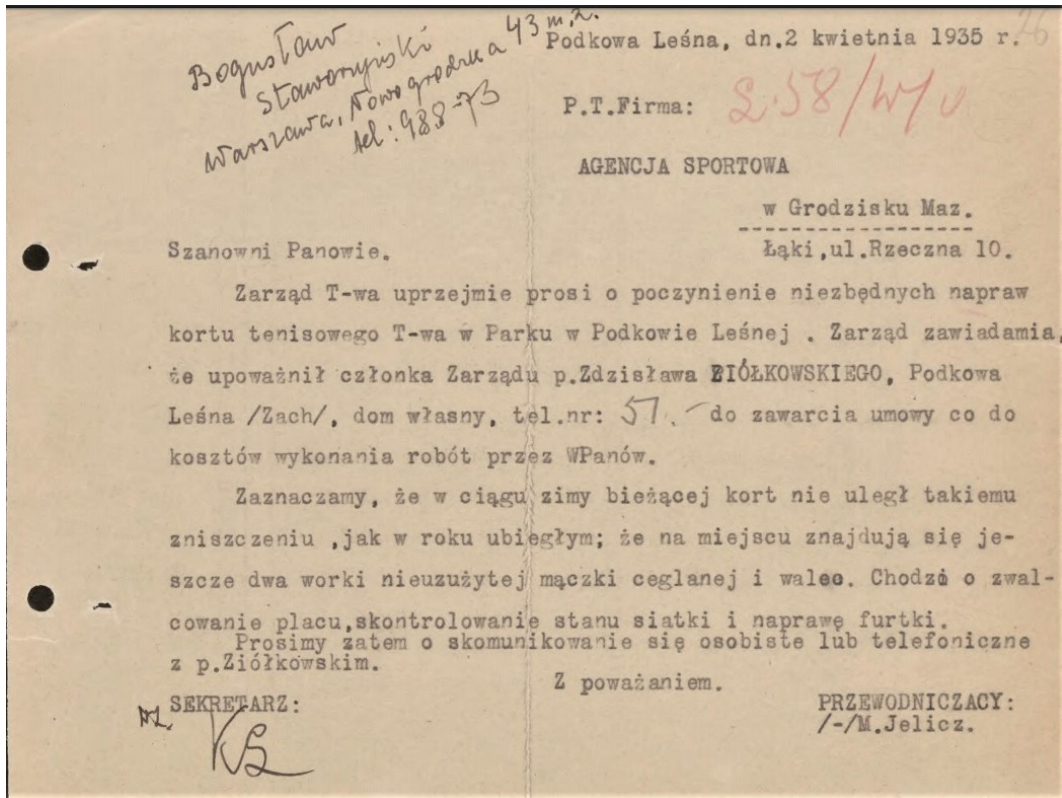
46. Afisz informujący o zabawie ludowej w parku miejskim w Podkowie Leśnej, 1933 r.



47. Projekt przebudowy toru saneczkowego w Podkowie Leśnej z 1931 r.

<u>Ślizgawka</u>	
<u>Przychód</u>	
14 abonamentów à 12550gr	2521
99 biletów à 30gr	29940
Razem	<u>2550gr 40</u>
<u>Rozchód</u>	
utrzymanie: 24 dniówki rob. à 252-	2548
4 " " " " à 11-	254
Razem	<u>2572</u>
<u>Tor saneczkowy</u>	
<u>Przychód</u>	
15 abonamentów à 9140-	256
<u>Rozchód</u>	
naprawa toru	258
utrzymanie: 3 dniówki rob. à 252-	256
	<u>2514</u>

48. Rozliczenie kosztów utrzymania ślizgawki w parku miejskim w Podkowie Leśnej z 1934 r.



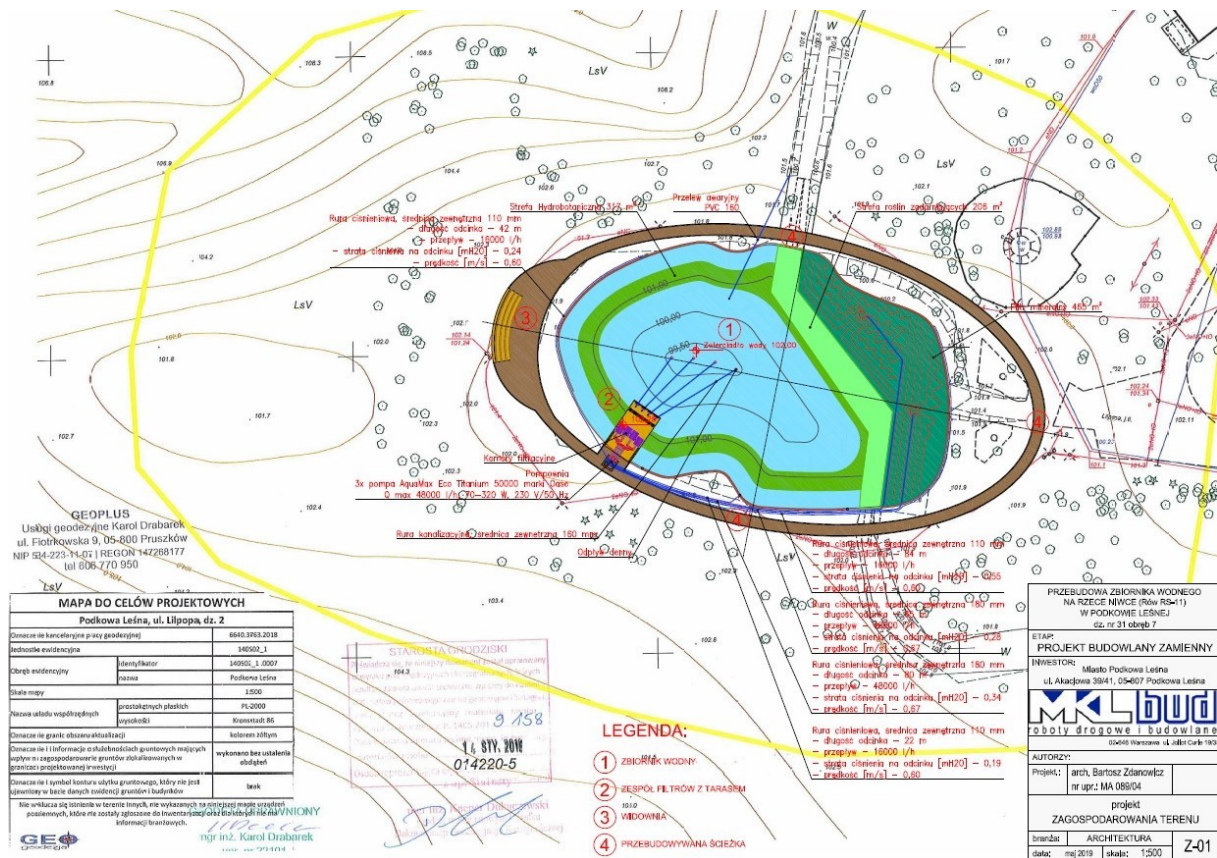
49. Pismo w sprawie naprawy kortu tenisowego w parku miejskim w Podkowie Leśnej z 1935 r.



50. Staw w parku miejskim w Podkowie Leśnej w 1990 r.



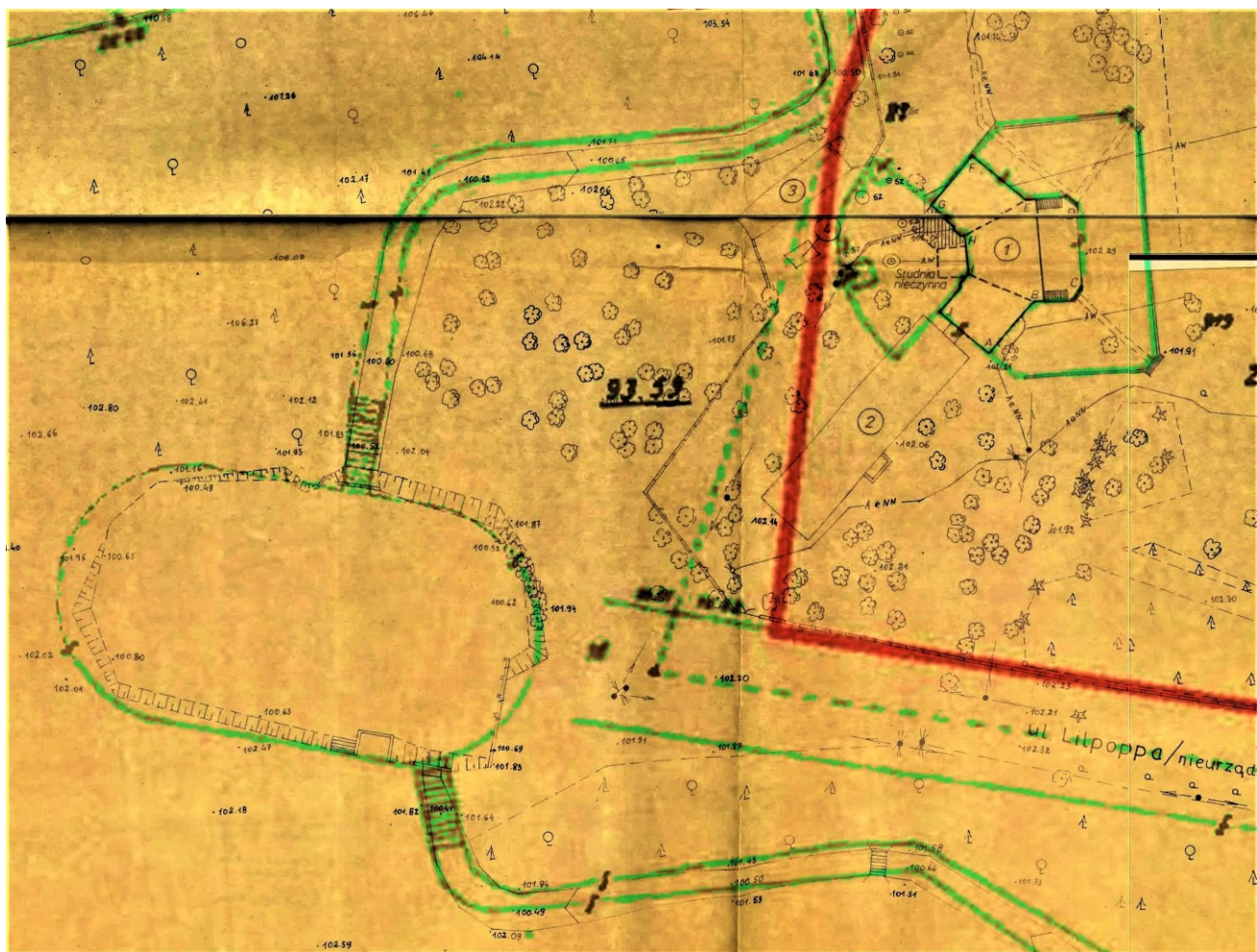
51. Staw w parku miejskim w Podkowie Leśnej w 2015 r.



52. Projekt przebudowy stawu z 2019 r.



53. Plany stawu w parku miejskim w Podkowie Leśnej: projekt z 1927 r. z nałożonym rysunkiem z 1934 r. (kolor zielony). Widoczne jest zmniejszenie długości stawu w trakcie realizacji.



54. Plany stawu w parku miejskim w Podkowie Leśnej: mapa z 1934 r. (kolor zielony) z nałożoną mapą z 1983 r. Widoczne jest zmniejszenie długości i zniekształcenie zarysu stawu.

12. Bibliografia.

Źródła

1. Archiwa Hertfordshire i badania lokalne: Rysunki Ebenezer Howarda., Internet strona: hertsmemories.org.uk, Ebenezer Howard.
2. Archiwum Państwowe w Warszawie: Plan części dóbr Brwinów z 1876 r., Hipoteka dóbr ziemskich woj. warszawskiego XIX-XX w. Dobra Ziemskie Brwinów, sygn. 93.
3. Archiwum Urzędu Miasta-Ogrodu Podkowy Leśnej, mapy, plany, zdjęcia Podkowy Leśnej.
4. Plan Letchworth z 1906 r. Wydawnictwa Muzeum Dziedzictwa Letchworth.
5. *Projekt osady powstającej w majątku Adama hr. Ronikiera "Ząbki" pod Warszawą: (pokazany z lotu ptaka)*, Biblioteka Narodowa, Magazyn Kartografii, sygn. ZZK 1529.
6. Sąd Rejonowy w Grodzisku Mazowieckim, Akta Księgi Wieczystej „Dobra Ziemskie Podkowa Leśna” N 824.
7. Mazowiecka Biblioteka Cyfrowa: Zespół akt Archiwum działalności Towarzystwa Przyjaciół Miasta-Ogrodu Podkowa Leśna do 1939 r. z lat [1926–1929] 1930–1939 [1942].

Maszynopisy

8. Kubiak Janusz, Rudziński Krzysztof, *Studium historyczno-urbanistyczne Podkowy Leśnej*, PP PKZ Oddz. Badań i Konserwacji Pracownia Badań Urbanistycznych i Architektonicznych, 1981-1983. Archiwum Wojewódzkiego Urzędu Ochrony Zabytków w Warszawie.
9. Szeniawski Marek, Sokalska Jadwiga, *Ewidencja. Park przy d. kasynie w Podkowie Leśnej ul. Lilpopa 16*. Katalog parków woj. Stołeczne warszawskie, Warszawa 1984 r. Archiwum Wojewódzkiego Urzędu Ochrony Zabytków w Warszawie.

Dokumentacja projektowa

10. Bartosik Zbigniew, Batory Jakub, *Projekt budowlano-wykonawczy przebudowy zbiornika wodnego na rzeczce Nivce (Rów Rs-11) w miejscowości Podkowa Leśna pow. Grodzisk Mazowiecki* 2010.
11. Gawryszewska Beata J. *Projekt rewitalizacji Parku Miejskiego w Podkowie Leśnej* 2006.
12. Gąsiorowski Marcin, Walczak Wojciech, Szaruga Michał, *Projekt koncepcyjny przebudowy istniejącego stawu na terenie Leśnego Parku Miejskiego znajdującego się na działce nr ew. 2 obr. 7 w Podkowie Leśnej* 2017.
13. Jońca Stanisław, *Przebudowa zbiornika wodnego na rzece Nivce (Rów Rs-11) w Podkowie Leśnej*. Projekt budowlany 2016.
14. Zdanowicz Bartosz, *Przebudowa zbiornika wodnego na rzece Nivce (Rów RS-11) w Podkowie Leśnej dz. 31 obręb 7. Projekt budowlany zamienny*, firma MKL-BUD Roboty drogowe i budowlane Warszawa, maj 2019 r.

Publikacje i druki

15. Afisz informujący o zabawie ludowej w parku miejskim w Podkowie Leśnej, 1933 r. Biblioteka Narodowa, Magazyn Druków Ulotnych, sygn. DŹS XVIIIC 4a.

16. Bogdanowski Janusz, *Polskie ogrody ozdobne*, Warszawa 2000.
17. Czyżewski Adam, *Trzewia Lewiatana. Miasta ogrody i narodziny przedmieścia kulturalnego*, wyd. Państwowe Muzeum Etnograficzne w Warszawie, Warszawa 2009.
18. Dzikiewicz Lech Wojciech, *Stulecie podkowy Leśnej*, Miasto-Ogród Podkowa Leśna, Biuletyn, nr 1/2(90) kwiecień 2020, s. 31-33.
19. Lipińska Alicja, Narkiewicz-Jodko M., Walicka B., *Zieleń Podkowy Leśnej*, w: *Podkowa Leśna i Stawisko. Szkice z dziejów*, Towarzystwo Przyjaciół Miasta-Ogrodu Podkowa Leśna, 1999 r.
20. Majdecki Longin, *Historia ogrodów*, wyd. II, Warszawa 1981.
21. Majdecki Longin, *Rejestr ogrodów Polskich*, Warszawa 1964-1966, z.1.
22. Majewska Anna, *Budowa Elektrycznej Kolei Dojazdowej determinantą rozwoju strefy podmiejskiej Warszawy*, Kwartalnik Urbanistyki i Architektury, nr 2/2013, s. 96-120.
23. Marciniak Marta, Mierzejewski Marcin, *Relacje, wspomnienia i refleksje na temat parku miejskiego w Podkowie Leśnej*, Podkowiński Magazyn Kulturalny, nr 47.
24. *Miasto-ogród Ostoja koło Pruszkowa*, ulotka 1931, Biblioteka Narodowa, Magazyn Druków Ulotnych, sygn. DŹS XIXA4.
25. *Miasto przyszłości. Miasto-Ogród Młociny pod Warszawą. Założone w roku 1914*. Biblioteka Narodowa, sygn. II 1.418.742 A.
26. *Osiedla i letniska podmiejskie*, Warszawa 1931.
27. *Przewodnik po kolei elektrycznej Warszawa-Grodzisk*, 1929 r., Biblioteka Narodowa, Magazyn Druków Ulotnych, sygn. DŹS XIIA 2a.
28. *Warunki i program I-go Konkursu ogłoszonego przez Tow. Ogrodnicze Warszawa*, dnia 15 listopada 1912, w: *Wiadomości budowlane* 1912 nr 48 (1.XII), s. 788-789.
29. *Włochy pod Warszawą. Ilustrowany przewodnik informacyjny*, oprac. S.P., Warszawa 1928.
30. Zachariasz Agata, *Woda jako element kompozycji parków publicznych*, w: *Woda w przestrzeni przyrodniczej i kulturowej*. Prace Komisji Krajobrazu Kulturowego T. II. Komisja Krajobrazu Kulturowego PTG, Oddział katowicki PTG, Sosnowiec 2003, s. 325-334.

Strony internetowe

31. fotopolska.eu
32. iba-see2010.de
33. mbc.cyfrowemazowsze.pl
34. podkowalesna-tppl.pl
35. polona.pl
36. podkowalesna-tppl.pl